

IMPACT DIRECT DU TABAGISME SUR LE SYSTÈME DE SANTÉ AU QUÉBEC

Pierre-Yves Crémieux¹, PhD

Lisa Pinheiro², MS

Marissa Ginn³, PhD

Michel Cloutier⁴, MSc

10 août 2010

¹ Associé directeur, Groupe d'Analyse ltée, et professeur adjoint UQAM

² Vice-présidente, Groupe d'Analyse ltée

³ Économiste principale, Groupe d'Analyse ltée

⁴ Stagiaire, Groupe d'Analyse ltée, et étudiant au doctorat, Queen's University

Table des matières

Liste des figures et tableaux.....	3
I. Introduction.....	4
II. Impact du tabagisme sur les ressources médicales	6
(A) Données.....	6
(B) Méthodologie	10
(C) Résultats	12
III. Lien entre le tabagisme et la prévalence de plusieurs maladies.....	16
(A) Données.....	16
(B) Méthodologie	21
(C) Résultats	23
IV. Discussion.....	29
V. Conclusion	35

Liste des figures et tableaux

Tableau 1 : Répartition des fumeurs par âge	8
Tableau 2 : Répartition des fumeurs par sexe	9
Tableau 3 : Impact direct du tabagisme sur le coût d'utilisation des ressources médicales	14
Tableau 4 : Impact direct du tabagisme pour certaines maladies sur les soins hospitaliers	26
Tableau 5 : Impact direct du tabagisme pour certaines maladies sur les médicaments	27
Tableau 6 : Impact direct du tabagisme pour certaines maladies sur les soins médicaux	28
Figure 1 : Journées complètes passées à l'hôpital par diagnostic et statut fumeur	29

I. Introduction

Cette étude quantifie l'utilisation de certaines ressources de la santé associée au tabagisme, ainsi que le coût correspondant pour la société québécoise. Pour ce faire, nous utilisons les données de l'*Enquête sur la santé dans les collectivités canadiennes 2007-2008 (ESCC – 2007-2008)* afin d'évaluer l'impact direct du tabagisme sur la prévalence d'un sous-ensemble de maladies au sein de la population courante et sur l'utilisation des ressources médicales au Québec.

En contrôlant pour les facteurs sociodémographiques, nous concluons que le tabagisme entraîne une utilisation excédentaire significative des ressources affectées aux journées complètes d'hospitalisation, aux consultations auprès des infirmières, aux visites chez les médecins de famille et les médecins spécialistes. Nous estimons que cette utilisation excédentaire due au tabagisme accapare, au Québec :

- 32,6 % des dépenses totales actuellement encourues pour les jours complets d'hospitalisation,
- 27,3 % des dépenses totales actuellement encourues pour les consultations auprès des infirmières en dehors des séjours hospitaliers,
- 8,0 % des dépenses totales actuellement encourues pour les consultations auprès des médecins spécialistes, et
- 2,7 % des dépenses totales actuellement encourues pour les consultations auprès des médecins de famille.

L'utilisation additionnelle de ces quatre ressources due au tabagisme génère, à elle seule, des coûts additionnels de l'ordre de 1 milliard de dollars et représente le quart (25 %) des ressources totales affectées à ces quatre composantes du système de santé.

Nous étudions également l'impact du tabagisme sur la prévalence de plusieurs maladies telles que le cancer, les maladies cardiovasculaires et plusieurs maladies respiratoires dans la population de 2007-2008. En nous basant sur les données de l'*ESCC – 2007-2008*, nous estimons que le tabagisme est responsable d'une fourchette allant de 5,4 % à 73,6 % des ressources

utilisées pour traiter les diverses maladies étudiées, et donc des coûts associés à ces maladies. Il s'avère que, selon notre analyse, le tabagisme compte pour :

- 73,6 % des ressources utilisées pour traiter les cas de bronchopneumopathie chronique obstructive (BPCO),
- 30,9 % des ressources utilisées pour traiter les accidents vasculaires cérébraux,
- 8,1 % des ressources utilisées pour traiter les cas de maladie cardiaque, et
- 7,9 % des ressources utilisées pour traiter les cas de cancer.

Finalement, nous trouvons que, même à maladies égales, le tabagisme est associé à des séjours hospitaliers plus longs probablement causés par la nature plus aiguë des crises, d'un plus grand nombre de complications et d'une durée plus importante de la période de guérison.

Notre analyse sous-estime l'incidence des maladies et l'utilisation des ressources — et donc leurs coûts. Par exemple, l'analyse ne tient pas compte de l'impact de la fumée secondaire. De plus, les données de l'enquête *ESCC* – 2007-2008 n'englobent pas toutes les personnes hospitalisées ni celles dans un état de santé critique qui ne peuvent répondre à l'enquête.

La présente étude cherche donc à faire un état des lieux de l'impact du tabagisme dans la société québécoise de 2007 à 2008 en se basant sur les données de l'*ESCC* – 2007-2008 pour les répondants ayant désigné le Québec comme leur lieu de résidence.

Cette étude se divise en deux grandes sections : la première présente données, méthodologie et résultats pour (i) l'impact du tabagisme sur les ressources médicales; et la deuxième présente données, méthodologie et résultats pour (ii) le lien entre le tabac et la prévalence de plusieurs maladies.

II. Impact du tabagisme sur les ressources médicales

Dans cette section, nous comparons le profil d'utilisation des ressources médicales des fumeurs actuels à celui des non-fumeurs, et celui des anciens fumeurs à celui des non-fumeurs. La différence en termes d'utilisation des ressources permet de quantifier la réduction de certaines dépenses liées à une société sans tabac.

(A) Données

Les données sur les pourcentages et nombres de fumeurs actuels et anciens fumeurs au Québec et l'utilisation des ressources du système de la santé (telles les visites chez les médecins et infirmières) proviennent des microdonnées de l'*Enquête sur la santé dans les collectivités canadiennes* de 2007-2008^(xx) (ESCC – 2007-2008).

L'*Enquête sur la santé dans les collectivités canadiennes* est une enquête nationale déployée une année sur deux depuis 2000 et chaque année depuis 2007. Cette enquête couvre un vaste éventail de sujets liés à la santé, allant des habitudes de consommation (telles que l'alcool, le tabac, et les fruits et légumes) aux problèmes liés au travail (tels que le niveau de stress perçu). En particulier, l'enquête contient de l'information concernant les habitudes tabagiques, l'utilisation de certaines ressources médicales, et le nombre d'individus rapportant être atteints de certaines maladies. Le cycle le plus récent disponible au moment de l'analyse, *Enquête sur la santé dans les collectivités canadiennes – Composante annuelle, 2007-2008* (ESCC – 2007-2008), date des années 2007 et 2008⁵.

Les [Tableau 1](#) et [Tableau 2](#) présentent la répartition des individus selon le type de fumeur et les caractéristiques d'âge et de sexe, tels que définis par l'ESCC – 2007-2008. Les types de fumeur sont définis comme suit⁶:

⁵ Les données 2009-2010 de l'*Enquête sur la santé dans les collectivités canadiennes* ne seront rendues publiques qu'en 2011.

⁶ Nous avons effectué une analyse de sensibilité en catégorisant les fumeurs comme fumeurs occasionnels ou fumeurs réguliers, plutôt que fumeurs actuels et anciens fumeurs. Nos résultats et conclusions présentés par la suite sont semblables, indépendamment de la catégorisation utilisée.

- **Fumeur actuel** : fumeur quotidien OU fumeur occasionnel qui fumait tous les jours auparavant, OU fumeur occasionnel qui n'a jamais fumé tous les jours;
- **Ancien fumeur** : ancien fumeur quotidien OU ancien fumeur occasionnel qui n'a jamais fumé tous les jours; et
- **Non-fumeur** : individu qui n'a jamais fumé une cigarette entière.

Selon ces catégories, nous considérons 24,15 % des Québécois comme étant fumeurs actuels, 40,01 % comme étant anciens fumeurs, et 35,58 % comme étant non fumeurs. Tous nos résultats sont pondérés pour représenter la population totale du Québec⁷.

Le [Tableau 1](#) montre par exemple qu'une majorité des anciens fumeurs sont âgés de 50 ans et plus, alors que près de 70 % des fumeurs actuels sont âgés de 20 à 55 ans. Ces différences sont pertinentes, car elles reflètent l'importance de contrôler pour l'âge lors de l'évaluation de l'impact du tabagisme.

En ce qui concerne la répartition hommes-femmes, le [Tableau 2](#) montre qu'une plus grande proportion de femmes n'a jamais fumé de cigarette⁸.

D'autres facteurs sont disponibles dans les données du sondage, tels le nombre d'enfants dans le ménage, le niveau d'études, le revenu personnel, la consommation de fruits et légumes, la consommation d'alcool, le pays de naissance, le lieu de résidence et l'indice de masse corporelle.

Ces données nous permettent ainsi de contrôler pour l'ensemble de ces facteurs simultanément lors de nos analyses. Par exemple, nous contrôlons pour le fait qu'il y a plus de fumeurs et d'anciens fumeurs dans la région de Montréal comparé à l'Outaouais : plus de 15 % des répondants vivent dans la région de Montréal et plus de 90 % d'entre eux sont fumeurs ou anciens fumeurs, tandis que plus de 13 % des répondants vivent dans la région de l'Outaouais mais moins de 25 % d'entre eux sont fumeurs ou anciens fumeurs.

⁷ Voir le « Guide de l'utilisateur – Fichiers de microdonnées 2007-2008 » de l'ESCC – 2007-2008 pour plus amples informations sur ces poids.

⁸ Tel que décrit dans la définition des types de fumeur, dès qu'un individu fume une cigarette entière, il est considéré comme étant fumeur (actuel ou ancien).

Tableau 1 : Répartition des fumeurs par âge

	FUMEUR ACTUEL		ANCIEN FUMEUR		NON-FUMEUR	
	Total % ¹	%	Total % ¹	%	Total % ¹	%
12 À 14 ANS	0,18	0,73	0,23	0,57	4,01	11,27
15 À 17 ANS	0,87	3,60	0,65	1,62	2,67	7,51
18 À 19 ANS	0,71	2,95	0,55	1,39	1,52	4,26
20 À 24 ANS	2,41	9,96	2,12	5,31	2,73	7,67
25 À 29 ANS	2,52	10,44	2,46	6,15	2,91	8,18
30 À 34 ANS	2,22	9,21	2,73	6,81	3,11	8,73
35 À 39 ANS	2,09	8,65	2,39	5,98	2,87	8,07
40 À 44 ANS	2,56	10,61	3,37	8,42	2,87	8,05
45 À 49 ANS	2,92	12,09	3,74	9,34	2,58	7,25
50 À 54 ANS	2,63	10,88	4,74	11,84	1,90	5,33
55 À 59 ANS	1,95	8,09	4,39	10,98	1,69	4,76
60 À 64 ANS	1,17	4,86	4,01	10,03	1,65	4,65
65 À 69 ANS	0,87	3,60	2,93	7,33	1,24	3,49
70 À 74 ANS	0,46	1,92	2,27	5,67	1,33	3,75
75 À 79 ANS	0,37	1,53	1,73	4,32	1,13	3,19
80 ANS ET PLUS	0,21	0,89	1,70	4,25	1,37	3,84
TOTAL	24,15	100,00	40,01	100,00	35,58	100,00

1. Pourcentage représentatif de la population; environ 0,26 % des sondés ne sont classifiés ni fumeurs actuels, ni anciens fumeurs, ni non-fumeurs.

Coûts des ressources médicales

L'analyse de l'impact des coûts directs du tabagisme sur la société en termes d'utilisation des ressources médicales se base sur quatre sources différentes :

1. La *Base de données nationale sur les médecins* - Données d'utilisation des services, 2007–2008, Coût par service (tableaux B.3.1 et B.3.2) pour le coût d'une consultation d'un médecin de famille et d'un médecin spécialiste au Québec^(vi).
2. L'*Étude sur les coûts et l'efficacité du programme de vaccination des enfants de 0-2 ans au Québec*^(xi) pour le coût d'une consultation avec une infirmière⁹.
3. *Le fardeau économique de la maladie au Canada 1998 (FEMC – 98)* de Santé Canada pour le coût des hospitalisations au Québec^(xii).

⁹ Le coût est pour une visite d'une durée moyenne de 27 minutes au CLSC.

4. *Tendances des hospitalisations et de la durée moyenne du séjour au Canada, 2003-2004 et 2004-2005* (30 novembre 2005) de l'Institut canadien d'information sur la santé (ICIS)^(viii) pour le nombre total de jours d'hospitalisation au Québec.

Tableau 2 : Répartition des fumeurs par sexe

	FUMEUR ACTUEL		ANCIEN FUMEUR		NON-FUMEUR	
	Total % ¹	%	Total % ¹	%	Total % ¹	%
MASCULIN	13,02	53,92	20,54	51,35	15,58	43,78
FÉMININ	11,13	46,08	19,46	48,65	20,01	56,22
TOTAL	24,15	100,00	40,01	100,00	35,58	100,00

1. Pourcentage représentatif de la population; environ 0,26 % des sondés ne sont classifiés ni fumeurs actuels, ni anciens fumeurs, ni non-fumeurs.

Sauf indication contraire, les coûts associés aux diverses ressources médicales proviennent des sources ci-haut. Toutefois, le coût d'une journée complète passée à l'hôpital¹⁰ (24 heures) est calculé en divisant le coût total des hospitalisations attribuables aux soins actifs par le nombre total de jours complets d'hospitalisation dans des établissements de courte durée de l'ICIS au Québec. Plus précisément, le coût d'une hospitalisation ne comprend pas le coût des hôpitaux psychiatriques, des centres de réadaptation ni des consultations externes en hôpitaux à soins actifs. Le total des dépenses nationales en soins hospitaliers rapporté dans le *FEMC* – 98 est basé sur le rapport *Tendances des dépenses nationales* 1998 de l'ICIS et inclut les coûts de fonctionnement (ex. : rémunération brute de tout le personnel hospitalier, y compris ses avantages sociaux) et d'entretien (ex. : fournitures).

Les coûts sont ensuite ajustés pour l'inflation en se basant sur le changement de l'indice des prix à la consommation pour les soins de santé entre la mi-année 1998 et 2008 de CANSIM^(xxi).

¹⁰ Dans le calcul de l'effet marginal (sous-section Résultats), de l'*ESCC* – 2007-2008, nous obtenons le nombre de nuits passées à l'hôpital. Ainsi, nous faisons l'hypothèse implicite qu'une nuit passée à l'hôpital équivaut à une journée complète passée à l'hôpital.

(B) Méthodologie

Telle que décrit ci-haut, la base de données de l'ESCC – 2007-2008 est utilisée pour estimer l'impact du tabagisme sur l'utilisation des ressources médicales. Afin de contrôler pour les différences qui ne sont pas attribuables au tabagisme, des modèles de régression multivariée capturent les sources de variation additionnelles (par exemple, l'âge et la consommation de légumes) et isolent ainsi l'impact du tabagisme.

La régression utilisée peut se résumer comme suit¹¹:

$$UtilResMed = \alpha_R + Tabac * \gamma_R + X * \beta_R$$

où la variable *UtilResMed* (utilisation des ressources médicales) représente soit :

- le nombre de visites auprès des infirmières en dehors des séjours hospitaliers dans les douze derniers mois,
- le nombre de visites chez un médecin de famille dans les douze derniers mois,
- le nombre de visites chez un médecin spécialiste dans les douze derniers mois, ou
- le nombre de jours complets passés à l'hôpital dans les douze derniers mois.

Ces variables dépendantes sont ensuite régressées sur :

- i) un indicateur (*Tabac*) d'habitude tabagique (fumeur actuel, ancien fumeur, non-fumeur);
- ii) un vecteur (*X*) de facteurs de contrôle comprenant :
 - le sexe,
 - le revenu personnel (en tranches de 20 000 \$),
 - un indicateur pour la consommation d'alcool,
 - un indicateur pour la fréquence d'activité physique,
 - l'indice de masse corporelle (IMC),
 - l'âge,
 - la disposition de vie (individu sans lien vivant seul, monoparental vivant avec enfants, etc.),

¹¹ Cette équation est estimée par un modèle de Poisson, car la variable dépendante *UtilResMed* est composée de valeurs discrètes strictement positives. De plus, une correction pour la surdispersion est appliquée à l'aide d'une standardisation issue de la distribution chi-carré^(v).

- l'éducation,
- le niveau de stress journalier perçu,
- le pays de naissance (Canada ou autre),
- la consommation de fruits et légumes (en tranches de cinq), et
- la région sociosanitaire.

Le paramètre γ_R mesure alors l'impact du tabagisme sur l'utilisation des ressources du système de santé, en contrôlant pour les facteurs cités plus haut. Pour plus de détails sur les résultats des régressions multivariées incluant les coefficients et les écarts types, voir l'Appendice A1¹².

L'utilisation excédentaire des ressources médicales associée au tabagisme est estimée pour chacune des catégories de ressources médicales, soit le nombre de visites auprès des infirmières, le nombre de visites chez un médecin de famille ou omnipraticien¹³, le nombre de visites chez un médecin spécialiste¹⁴, et le nombre de jours complets passés à l'hôpital au cours des douze derniers mois. La première étape utilise la régression définie ci-dessus pour mesurer l'effet marginal du tabagisme sur l'utilisation des ressources médicales. La deuxième étape consiste à appliquer la structure de coûts ventilée par ressource, afin de quantifier en dollars l'utilisation excédentaire des ressources médicales.

L'effet marginal correspond à l'impact d'un changement d'une unité dans la variable étudiée (par exemple, entre le statut de fumeur actuel et non-fumeur) sur l'utilisation des ressources *UtilResMed*. Par exemple, un coefficient de 0,14 pour la variable *Fumeur actuel* s'interprète comme « un fumeur actuel est associé à $e^{0,14} - 1$ (soit 0,15) visite excédentaire chez le médecin de famille, toutes autres variables prises en compte »¹⁵. L'analyse est exécutée pour les fumeurs actuels et les anciens fumeurs, en comparaison avec les non-fumeurs.

¹² Les tableaux dans l'Appendice A présentent les coefficients transformés, ainsi que leurs écarts types correspondants et une étoile indiquant si le coefficient est significatif à 95 % (ce qui implique que la probabilité que ce résultat soit obtenu par hasard est de 5 % ou moins).

¹³ Ou pédiatre si le répondant est âgé de moins de 18 ans.

¹⁴ La question posée est : « Combien de fois au cours des douze derniers mois avez-vous vu ou consulté un autre médecin ou spécialiste comme un chirurgien, allergologue, orthopédiste, gynécologue/urologue (dépendamment du sexe du répondant), ou psychiatre? »

¹⁵ La transformation $e^b - 1$ doit être appliquée au coefficient (b) obtenu par la régression Poisson pour obtenir l'effet marginal.

Une fois les effets marginaux calculés, la structure de coûts est appliquée¹⁶. Par exemple, nous obtenons de la *Base de données nationale sur les médecins*^(vi) qu'une journée complète passée à l'hôpital a un coût moyen de 839,17 \$. Puisque la population de fumeurs actuels en 2007-2008 est de 1 593 123 individus, le coût direct additionnel du tabagisme engendré par les fumeurs actuels s'élève donc à 345 554 335 \$ pour la société québécoise, obtenu par la multiplication de l'effet marginal (0,26), du coût moyen d'une journée complète (839,17 \$) et de la population de fumeurs actuels. Les coûts associés au tabagisme pour les fumeurs actuels et anciens fumeurs sont ensuite additionnés. Les résultats sont présentés dans la prochaine sous-section.

(C) Résultats

Le **Tableau 3** rapporte les coûts attribuables au tabagisme, ainsi que l'impact de la consommation de tabac sur l'utilisation des ressources de certaines composantes du système de santé. Pour retrouver le pourcentage d'utilisation attribuable au tabagisme par ressource médicale à l'échelle provinciale, nous calculons, dans un premier temps, le nombre de visites/jours d'hospitalisation à l'échelle provinciale pour ensuite en dégager le pourcentage d'utilisation du tabagisme. Par exemple, avec une population québécoise en 2007-2008 de 6 580 758¹⁷ individus et un nombre moyen de jours complets d'hospitalisation par individu de 0,52¹⁸ journée, le coût total pour le Québec des jours complets passés à l'hôpital est de 2 846 946 013 \$ (839,17 \$ x 0,52 x 6 580 758), dont 32,6 % (928 730 845 \$ / 2 846 946 013 \$) de ces ressources médicales en jours complets d'hospitalisation directement attribuables au tabagisme.

Voici, en résumé, les étapes¹⁹ pour l'obtention du pourcentage d'utilisation des coûts attribuable au tabagisme pour la ressource médicale « jours complets d'hospitalisation » :

1. Effet marginal du tabagisme sur les journées complètes d'hospitalisation

25,85 % : fumeurs actuels

26,33 % : anciens fumeurs

¹⁶ Voir la sous-section (A) de ce rapport pour plus de détails.

¹⁷ La population de l'ESCC – 2007-2008 n'inclut pas les enfants de moins de 12 ans (voir section IV).

¹⁸ Données de l'ESCC – 2007-2008.

¹⁹ Voir Appendice B1.

2. Coût moyen de l'utilisation unitaire d'une journée complète d'hospitalisation
839,17 \$
3. Nombre de fumeurs au Québec
1 593 123 : fumeurs actuels
2 639 710 : anciens fumeurs
4. Coût des journées complètes d'hospitalisation dû au tabagisme
0,2585 x 839,17 \$ x 1 593 123 = 345 554 335 \$: fumeurs actuels
0,2633 x 839,17 \$ x 2 639 710 = 583 176 510 \$: anciens fumeurs
5. Coût des journées complètes d'hospitalisation dû au tabagisme (somme des fumeurs actuels et anciens fumeurs)
345 554 335 \$ + 583 176 510 \$ = 928 730 845 \$
6. Population du Québec de l'ESCC – 2007-2008 pour 2007-2008
6 580 758 individus
7. Nombre moyen de jours complets d'hospitalisation par individu
0,52 journée
8. Coût total des journées complètes d'hospitalisation au Québec

$$\underbrace{0,52 \text{ journée/ind.} \times 6\,580\,758}_{\substack{\text{nombre total de jours complets} \\ \text{d'hospitalisation} = 3\,392\,573}} \times \underbrace{839,17 \text{ \$}}_{\substack{\text{coût d'un jour complet} \\ \text{d'hospitalisation}}} = 2\,846\,946\,013^{20} \text{ \$}$$
9. Pourcentage des coûts encourus pour les journées complètes d'hospitalisation dues au tabagisme (fumeurs actuels et anciens fumeurs)
928 730 845 \$ / 2 846 946 013 \$ = 32,6 %

Ce calcul est répété pour les trois autres catégories de ressources médicales. Les résultats finaux sont présentés dans le [Tableau 3](#).

²⁰ Les nombres sont arrondis dans le texte.

Tableau 3 : Impact direct du tabagisme sur le coût d'utilisation des ressources médicales

Utilisation de ressources médicales	Coûts moyens par visite ou journée complète d'hosp. (\$)	Impact direct du tabagisme sur les coûts de santé (\$)	Pourcentage des ressources utilisées (%)
Visites auprès des infirmières au cours des 12 derniers mois	38,61	33 007 535	27,3
Visites chez un médecin de famille au cours des 12 derniers mois	51,29	16 948 468	2,7
Visites chez un médecin spécialiste au cours des 12 derniers mois	85,72	36 465 903	8,0
Journées complètes passées à l'hôpital au cours des 12 derniers mois	839,17	928 730 845	32,6
TOTAL		995 717 392	25,0

Ces résultats montrent que, après avoir contrôlé pour les facteurs sociodémographiques, le tabagisme entraîne une utilisation excédentaire significative des ressources, équivalente à 32,6 % des dépenses totales des journées complètes d'hospitalisation et 27,3 % des dépenses totales des consultations auprès des infirmières en dehors des séjours hospitaliers, de même qu'une utilisation additionnelle des visites chez les médecins généralistes et médecins spécialistes variant de 2,7 % pour les médecins de famille ou omnipraticiens à 8,0 % pour les médecins spécialistes. Cette utilisation additionnelle de ces quatre types de services du système de santé génère à elle seule des coûts supplémentaires de l'ordre de 1 milliard de dollars.

Ce montant représente 25 % des ressources totales affectées aux quatre composantes du système de santé (les visites chez les infirmières, médecins généraux, médecins spécialistes et journées complètes passées à l'hôpital).

Les ressources évaluées ne comprennent pas l'ensemble des ressources médicales. La question de l'ESCC au sujet des hospitalisations porte seulement sur le nombre de *nuits* passées comme patient à l'hôpital au cours des douze derniers mois, et non si le répondant est allé à l'hôpital durant le jour. Or, plusieurs opérations et/ou traitements sont de jour seulement, tels les traitements de chimiothérapie pour le cancer ou une visite à la salle d'urgence pour une crise

d'asthme (qui n'entraînerait pas un séjour à l'hôpital). Ceux-ci ne sont donc pas comptabilisés dans les résultats du [Tableau 3](#). Plus précisément, notre coût unitaire de 839,17 \$ est pour un 24 heures d'hospitalisation, donc nous supposons que ceux qui passent une nuit à l'hôpital y passent également une journée complète. En effet, le total des coûts en soins hospitaliers pour le Québec était de 7 255,4 M\$ en 1998 (*FEMC – 98*). Ce montant inclut les hospitalisations (soins actifs aux malades hospitalisés), ainsi que les soins de longue durée (centres de réadaptation et psychologiques) et les soins en consultation externe. L'estimation des coûts dans cette analyse ne considère que la première de ces trois composantes (hospitalisations), qui représente environ les deux tiers du coût total en soins hospitaliers de 4 788,5 M\$. De ce montant, nous ne considérons que les jours complets d'hospitalisation (qui incluent une nuit), soit environ 60 % des hospitalisations ou 2 846,9 M\$ (voir étape 8 du calcul ci- haut).

Les enfants de moins de 12 ans ne sont pas comptabilisés dans l'*Enquête*. Compte tenu que l'âge moyen d'initiation au tabagisme au Québec est 12,7 ans^(x), on peut déduire qu'il y a un nombre non négligeable d'enfants âgés de moins de 12 ans qui fument. Or, de nombreuses visites chez le médecin (surtout le médecin de famille) sont causées par des problèmes de santé des enfants. Ceci impliquerait que le nombre de visites additionnelles chez des médecins de famille liées au tabagisme serait supérieur si les visites des enfants étaient comptées. Il s'ensuit donc que nous sous-estimons le coût lié aux différentes visites médicales et au nombre de journées d'hospitalisation.

Ce qui complète l'évaluation des coûts additionnels engendrés par le tabagisme au Québec sous l'angle des ressources médicales. La prochaine section évalue les coûts du tabagisme au Québec sous l'angle de la prévalence de la maladie.

III. Lien entre le tabagisme et la prévalence de plusieurs maladies

Dans cette section, nous examinons le fardeau sur le système de santé québécois par l'estimation des coûts résultant de la causalité entre le tabagisme et la prévalence de la maladie.

(A) Données

Les maladies étudiées dans ce rapport sont parmi celles rapportées dans l'*ESCC* – 2007-2008 et comprennent l'asthme, l'hypertension, les maladies cardiaques, le cancer, les ulcères, les accidents vasculaires cérébraux, la bronchite chronique, l'emphysème et la bronchopneumopathie chronique obstructive (BPCO). La prévalence de ces maladies est donc estimée au travers des questions posées aux répondants, qui sont formulées de la façon suivante : « Faites-vous de telle maladie? », « Êtes-vous atteint de telle maladie? » ou « Souffrez-vous de telle maladie? ».

Quant au choix de ces maladies, nous avons sélectionné celles plus étroitement liées au tabagisme en s'appuyant principalement sur deux sources. Premièrement, l'*ESCC* – 2007-2008 nous permet l'accessibilité à plusieurs diagnostics de maladies chroniques par individu représentatif de la population québécoise. Deuxièmement, nous avons choisi les maladies étroitement associées au tabagisme par le biais de la causalité du tabagisme vers le diagnostic en question²¹. Ainsi, sur la base de la catégorisation de plusieurs maladies associées au tabagisme du *Surgeons General's Report*⁽ⁱⁱ⁾ et de la disponibilité des maladies chroniques dans l'*ESCC* – 2007-2008, nous avons sélectionné les diagnostics parmi les catégories suivantes : cancers, maladies cardiovasculaires (maladie cardiaque, hypertension, AVC) et maladies respiratoires (asthme, bronchite chronique, emphysème et BPCO). Nos résultats portent donc seulement sur l'ensemble des maladies étudiées.

²¹ Même si le tabagisme n'est pas la raison majeure de plusieurs maladies, il contribue souvent à sa dégradation plus rapide (voir, par exemple, le *Surgeon General's Report* mentionné dans cette section).

Nous avons également supplémenté notre analyse par les diagnostics d'ulcères. Le *Surgeon General's Report*⁽ⁱ⁾ comporte un chapitre sur le cancer, un sur les maladies cardiovasculaires, un autre sur les maladies respiratoires, un sur les effets sur la reproduction, et un sur les « autres effets ». Parmi ces « autres effets », les sous-sections portent sur la perte de la masse osseuse, les maladies dentaires, les maladies des yeux, la dysfonction érectile, et les ulcères peptiques. Seule cette dernière catégorie faisait partie des questions sur les maladies chroniques posées dans l'*ESCC – 2007-2008*.

En ce qui concerne le volet cancer, l'*Enquête* dénombre toutes les formes possibles de cancer sous une seule donnée, telle qu'obtenue par les réponses à la question : « Souffrez-vous d'un cancer? ». Ainsi, une segmentation par type de cancer est impossible. Il va de soi que le tabagisme n'a pas le même impact sur le cancer du poumon ou de la vessie que sur le cancer de la peau ou le cancer primitif du foie. Les résultats offrent donc une « moyenne » prise sur l'ensemble des coûts affectés à soigner les cancers actuellement en vigueur dans la population. Il en va de même pour les ulcères, dont certains types sont plus directement liés à la consommation de produits de tabac.

Les données sur les pourcentages et nombres de fumeurs actuels et anciens fumeurs au Québec et la prévalence de certaines maladies proviennent des fichiers de microdonnées de l'*Enquête sur la santé dans les collectivités canadiennes* de 2007-2008^(xx)(xix) (*ESCC – 2007-2008*).

Coûts de la maladie

L'étude de l'impact des coûts directs du tabagisme sur la société québécoise sous l'angle du lien entre le tabac et la prévalence de plusieurs maladies est à nouveau principalement basée sur le *FEMC – 98*, qui présente les coûts totaux des soins hospitaliers, des médicaments et des soins médicaux par diagnostic. Ces données sont basées sur le rapport *Tendances des dépenses nationales de santé 1975-2000 (TDNS)*^(ix), publié par l'Institut canadien d'information sur la santé (ICIS).

Ce dernier rapport comprend les dépenses en santé selon la maladie pour le secteur public, ainsi que pour le secteur privé :

- Les dépenses principales du secteur public incluent les dépenses de santé i) directes par le gouvernement fédéral, ii) des gouvernements provinciaux et territoriaux (financées par les transferts fédéraux et par l'apport des gouvernements provinciaux/territoriaux), iii) des administrations municipales (financées par les transferts fédéraux et provinciaux, et par l'apport des administrations municipales), et iv) des commissions des accidents du travail.
- Les dépenses du secteur privé incluent les dépenses i) des régimes d'assurance-maladie, ii) directes des particuliers, et iii) des établissements de santé provenant des services aux patients et d'autres services.

Coûts des soins hospitaliers

Les coûts des soins hospitaliers incluent le coût de fonctionnement et d'entretien des hôpitaux de soins actifs, des hôpitaux dispensant des soins en salle d'urgence/autres soins en consultation externe, des hôpitaux pour malades chroniques/soins de réadaptation et des hôpitaux psychiatriques²². Tel que précisé plus haut, nous ne comptons que les coûts des hôpitaux à soins actifs et ce, seulement pour les malades hospitalisés.

Coûts des médicaments

Les coûts des médicaments englobent les médicaments de prescription, et les médicaments non prescrits (médicaments en vente libre) vendus dans les magasins de détail. Les médicaments prescrits dans les hôpitaux et les autres établissements sont inclus dans le coût des soins hospitaliers et le coût des soins dispensés dans d'autres établissements, et non dans cette catégorie de coûts.

Coûts des soins médicaux

Finalement, les coûts des soins médicaux comprennent les services professionnels de santé dispensés par les médecins, dont la plus grande partie correspond aux honoraires professionnels, mais excluent la rémunération des médecins travaillant dans les hôpitaux. Aussi inclus sont les

²² Tel que décrit dans le *FEMC – 98*^(xi), « le coût des soins hospitaliers comprend par exemple les salaires des infirmières, des techniciens, des étudiants en médecine et de certains médecins inscrits à la feuille de paie des hôpitaux; le coût des techniques de laboratoire, de radiologie et autres actes de diagnostics; le coût des médicaments, préparations biologiques et préparations connexes administrés à l'hôpital; le coût de fonctionnement et d'entretien des salles d'opération, des salles d'accouchement et des installations d'anesthésie, de radiothérapie et de physiothérapie (y compris l'équipement et les fournitures médicaux et chirurgicaux nécessaires); et le coût d'hébergement régulier ou en salle commune, ou encore en chambre privée ou semi-privée sur prescription d'un médecin, ainsi que des repas » (page 75).

salaires et autres formes de revenus professionnels à contrat versés en vertu de régimes de rémunération non traditionnels, le versement d'honoraires par les commissions des accidents du travail, les paiements directs par des organismes fédéraux et les paiements du secteur privé pour les services de médecins, s'ils ne sont pas couverts par les régimes des provinces ou des territoires.

Nous avons calculé le coût individuel de chaque maladie en divisant le coût canadien en 1998 par la population canadienne atteinte de la maladie correspondante à l'époque²³. La population canadienne atteinte des maladies étudiées en 1998 est calculée à partir des données de l'*ESCC* 2000-2001 en divisant le nombre de personnes atteintes en 2000 par le taux de croissance de la population entre 1998 et 2000^(xxii) ou par le taux de croissance spécifique de la maladie lorsque celui-ci est disponible auprès de Statistique Canada^(xxiii). Ces coûts en dollars 1998 sont ajustés pour l'inflation en se basant sur le changement de l'indice des prix à la consommation pour les soins de santé entre 1998 et 2008 de CANSIM^(xxi).

Les coûts des soins hospitaliers, médicaments et soins médicaux, sont directement détaillés dans les tableaux 4, 6 et 7 du *FEMC – 98* pour plusieurs des maladies étudiées. Pour certains sous-groupes moins détaillés, les coûts sont estimés comme suit :

Coûts asthme

Pour l'asthme, le coût des soins médicaux est basé sur la part de l'asthme dans le coût total des soins hospitaliers pour les maladies respiratoires. Plus précisément, en 1998, l'asthme représentait 6,5 % du coût des soins hospitaliers pour les maladies respiratoires (101,8 M\$ / 1 560,6 M\$). En appliquant ce 6,5 % des soins *hospitaliers* au total des coûts des soins *médicaux* pour les maladies respiratoires au Québec, on obtient le coût des soins médicaux associés à l'asthme de 50,5 millions de dollars (776,7 M\$ x 6,5 %) en dollars 1998. Ce chiffre est sous-estimé dans la mesure où le traitement de l'asthme se fait généralement au travers d'un suivi médical plutôt que d'hospitalisations.

²³ Les coûts québécois n'étaient pas disponibles au niveau de détail des maladies, d'où l'application des coûts canadiens.

Coûts hypertension et maladies cardiaques

Pour l'hypertension et les maladies cardiaques, les coûts des *soins médicaux* sont basés sur la part de l'hypertension ou des maladies cardiaques dans le coût total des *médicaments* pour les maladies cardiovasculaires. Plus précisément, la part de l'hypertension dans le coût des médicaments pour les maladies cardiovasculaires est de 49,6 % et celui des maladies cardiaques est de 48,7 %²⁴. Ces pourcentages sont multipliés par le total du coût des soins médicaux (822,3 M\$) pour arriver aux coûts des soins médicaux de 407,9 M\$ pour l'hypertension (49,6 % x 822,3 M\$) et 400,4 M\$ pour les maladies cardiaques (48,7 % x 822,3 M\$). Les coûts des soins hospitaliers associés aux maladies cardiaques sont tous ceux des maladies cardiovasculaires, sauf les accidents vasculaires cérébraux puisqu'ils sont couverts séparément dans notre analyse, et aucun coût de soins hospitaliers n'est attribué à l'hypertension. En d'autres mots, les coûts totaux des maladies cardiovasculaires sont partagés entre l'hypertension, les accidents vasculaires cérébraux et le reste (voir [Tableau 4](#), [Tableau 5](#) et [Tableau 6](#)).

Coûts ulcères estomac et intestin

Pour les ulcères à l'estomac ou à l'intestin, les coûts des soins hospitaliers par personne atteinte sont estimés à trois fois le coût d'une hospitalisation pour l'asthme. Ce facteur de trois est basé sur le ratio des coûts pour ces deux maladies rapporté dans l'étude *Coûts des séjours en soins de courte durée selon l'affection au Canada, 2004-2005* de l'ICIS^(vii). Les coûts des médicaments et soins médicaux sont obtenus en calculant la part des soins hospitaliers attribuable aux ulcères à l'estomac ou à l'intestin par rapport à l'ensemble des soins hospitaliers pour les maladies de l'appareil digestif, et en appliquant cette fraction (5 %) aux coûts des médicaments et soins médicaux pour le total des maladies de l'appareil digestif.

Coûts accidents vasculaires cérébraux

Pour les accidents vasculaires cérébraux (AVC), le calcul pour le coût des soins médicaux est similaire à celui de l'asthme. En 1998, les AVC représentaient 1,7 % du coût en médicaments pour les maladies cardiovasculaires (29,1 M\$ / 1 722, 8 M\$), ce qui se traduit par un coût en soins médicaux de 14 millions de dollars (822,3 M\$ x 1,7 %). À nouveau, ce chiffre suppose une homogénéité de la dispersion des coûts entre médicaments et soins médicaux. Si, par exemple,

²⁴ Les cardiopathies ischémiques et les autres sous-catégories des maladies cardio-vasculaires, sauf les accidents vasculaires cérébraux, sont incluses dans nos coûts des médicaments de la maladie cardiaque.

les AVC génèrent une proportion plus élevée des coûts en soins médicaux (par exemple, plus de réadaptation) que de coûts en médicaments par rapport aux autres maladies cardiovasculaires, ce calcul sous-estimerait le coût des soins médicaux associés aux AVC.

Coûts bronchite chronique, emphysème et BPCO

Finalement, une même structure de coûts est appliquée pour la bronchite chronique, l'emphysème et la bronchopneumopathie chronique obstructive (BPCO), qui sont régulièrement regroupés sous le terme commun de BPCO²⁵. Bien que les questions portant sur la bronchite chronique, l'emphysème et la BPCO soient posées séparément dans l'*ESCC* 2007-2008, le document *FEMC* – 98 (utilisé comme source pour les coûts) regroupe ces trois maladies sous la catégorie BPCO de la section des maladies respiratoires. Nous avons donc calculé les coûts associés aux soins hospitaliers, médicaments et soins médicaux attribuables à la BPCO et appliqué ces mêmes coûts aux personnes souffrant de bronchite chronique ou d'emphysème.

(B) Méthodologie

Nous évaluons ensuite l'impact du tabagisme sur la prévalence de plusieurs maladies au sein de la population québécoise. De façon similaire à la section précédente, l'analyse débute par l'estimation de l'effet marginal du tabagisme sur la prévalence de la maladie pour ensuite traduire cet effet en termes de coûts par maladie. Le coût est ventilé en trois sections : soins hospitaliers, médicaments et soins médicaux d'après le fractionnement du *FEMC*– 98.

La base de données de l'*ESCC* – 2007-2008 est utilisée pour estimer l'impact du tabagisme sur la prévalence de plusieurs maladies, à savoir l'asthme, l'hypertension, les maladies cardiaques, le cancer, les ulcères, les accidents vasculaires cérébraux, la bronchite chronique, l'emphysème et la bronchopneumopathie chronique obstructive (BPCO). Aussi, afin de contrôler pour les différences non expliquées par le tabagisme, des modèles de régression multivariée sont utilisés afin de capturer des sources de variation additionnelles (ex. : âge et revenu personnel) et ainsi isoler l'imputabilité du tabagisme.

²⁵ Voir, par exemple, www.poumon.ca/diseases-maladies/copd-mpoc/what-quoi/index_f.php et www.cchst.ca/oshanswers/diseases/chronic_obstructive.html.

La principale différence avec la régression précédente est l'utilisation d'un modèle logistique au lieu de Poisson, car la variable dépendante est binaire (la personne est atteinte ou non de la maladie), mais la représentation conceptuelle demeure similaire :

$$Maladie = \alpha_M + Fumeur * \gamma_M + X * \beta_M$$

où la variable *Maladie* indique si le répondant souffre soit :

- d'asthme,
- d'hypertension,
- d'une maladie cardiaque,
- d'un cancer,
- d'ulcères à l'estomac ou à l'intestin,
- de troubles dus à un accident vasculaire cérébral,
- d'une bronchite chronique,
- de l'emphysème, ou
- de la BPCO.

Ces variables dépendantes sont régressées sur les mêmes contrôles que précédemment, et le paramètre γ_M mesure l'impact du tabagisme sur la prévalence de la maladie dans la population. Pour plus de détails sur les résultats des régressions multivariées incluant les coefficients et les écarts types, voir l'Appendice A2²⁶.

Les effets marginaux de la régression logistique sont calculés à partir des coefficients obtenus, et sont ensuite comparés aux pourcentages de fumeurs actuels et d'anciens fumeurs atteints de la maladie pour chaque diagnostic pour avoir un effet marginal total. Par exemple, si l'effet marginal attribuable au coefficient de *Fumeur actuel* dans le modèle de l'asthme est de 2,025 % et que 9,97 % des fumeurs actuels font de l'asthme, de notre modèle nous obtenons que $2,025 \% / 9,97 \% = 20,3 \%$ des fumeurs actuels souffrant d'asthme sont malades à cause du tabac. Un autre effet marginal total est calculé de la même manière pour les *Anciens fumeurs* et

²⁶ Les tableaux dans l'Appendice A présentent les coefficients transformés, ainsi que leurs écarts types correspondants (en dessous) et une étoile indiquant si le coefficient est significatif à 95 % (ce qui implique que la probabilité que ce résultat soit obtenu par hasard est de 5 % ou moins).

ceux-ci sont ensuite combinés afin d'arriver aux pourcentages des ressources présentés dans les [Tableau 4](#), [Tableau 5](#) et [Tableau 6](#)²⁷.

Une fois les effets marginaux calculés, nous appliquons la structure de coûts dérivée des données du *FEMC* – 98 pour obtenir des estimations de coûts moyens par personne atteinte d'une maladie²⁸. Par exemple, nous obtenons qu'en moyenne, un individu atteint d'asthme coûte 58,83 \$ en soins hospitaliers. Évidemment, une visite à l'hôpital pour l'asthme coûte nettement plus que 58,83 \$, mais ce montant représente la moyenne pour l'ensemble des gens diagnostiqués, dont seulement quelques-uns vont à l'hôpital à cause de leur asthme. D'un autre côté, le coût moyen annuel des médicaments pour une personne souffrant d'asthme est élevé comparé au coût moyen des soins hospitaliers. De façon similaire, les gens souffrant d'hypertension ne se retrouvent à l'hôpital que si leur hypertension s'aggrave significativement. Toutefois, les gens diagnostiqués d'hypertension coûtent relativement cher en médicaments.

(C) Résultats

Le tabagisme est estimé être responsable d'une fourchette allant de 5,4 % à 73,6 % des dépenses associées aux diverses maladies d'intérêt. Les résultats sont présentés séparément pour les trois composantes de coûts, soient les soins hospitaliers, les médicaments, et les soins médicaux. Le pourcentage des ressources utilisées attribuable au tabagisme est le même à travers les trois catégories de coûts puisqu'il est basé sur une même maladie. Le modèle de régression évalue l'effet marginal d'un fumeur sur la prévalence de la maladie pour ensuite permettre l'application d'un coût selon les trois catégories de coûts. Il s'en suit que le pourcentage des ressources utilisées attribuable au tabagisme est indépendant de la structure de coûts appliquée²⁹. Le calcul du coût moyen par individu diagnostiqué est décrit dans la sous-section (A), et est ensuite multiplié par l'effet marginal total et par la population de fumeurs étant atteints de la maladie en question. Par exemple, nous avons indiqué ci-haut que 20,31 % des fumeurs actuels atteints de

²⁷ Voir la sous-section Résultats pour plus de détails.

²⁸ Voir la section Données pour plus de détails.

²⁹ Autrement formulé, le pourcentage des ressources utilisées causé par le tabagisme est le résultat de l'application d'une structure de coûts identique pour les fumeurs et la population québécoise, d'où la robustesse à la structure de coûts appliquée.

l'asthme sont malades à cause du tabagisme. Il y a 156 123 personnes au Québec souffrant de l'asthme qui sont des fumeurs. Nous multiplions donc le 20,31 % avec le 156 123 et le coût moyen pour les soins hospitaliers (58,83 \$) ou médicaments (173,83 \$) ou soins médicaux (29,18 \$) pour arriver aux impacts directs du tabagisme sur le coût à la société. Les estimations pour fumeurs actuels et anciens fumeurs sont ensuite combinées et les résultats sont présentés dans les [Tableau 4](#), [Tableau 5](#) et [Tableau 6](#).

Voici, en résumé, les étapes du calcul³⁰ pour le pourcentage d'utilisation de la ressource à cause du tabagisme (par exemple, pour l'asthme et les soins hospitaliers) :

1. Calcul de l'effet marginal du tabagisme sur la prévalence de l'asthme
 - 20,31 % : fumeurs actuels
 - 6,22 % : anciens fumeurs
2. Coût moyen de l'utilisation unitaire des soins hospitaliers pour l'asthme
 - 58,83 \$
3. Nombre de fumeurs québécois souffrant d'asthme
 - 156 123 : fumeurs actuels
 - 214 247 : anciens fumeurs
4. Coût additionnel à la société pour les soins hospitaliers liés au traitement de l'asthme
 - $0,2031 \times 156\ 123 \times 58,83\ \$ = 1\ 865\ 135\ \$$: fumeurs actuels
 - $0,0622 \times 214\ 247 \times 58,83\ \$ = 784\ 484\ \$$: anciens fumeurs
5. Coût additionnel à la société dû au tabagisme (somme des fumeurs actuels et anciens fumeurs)
 - $1\ 865\ 135\ \$ + 784\ 484\ \$ = 2\ 649\ 620\ \$$
6. Population québécoise souffrant d'asthme
 - 558 655 individus
7. Coût total à la société des soins hospitaliers pour l'asthme
 - $558\ 655 \times 58,83\ \$ = 32\ 865\ 512\ \$$
8. Pourcentage d'utilisation des soins hospitaliers pour l'asthme dû au tabagisme (fumeurs actuels et anciens fumeurs)
 - $2\ 649\ 620\ \$ / 32\ 865\ 512\ \$ = 8,1\ \%$

³⁰ Voir Appendice B2.

Le [Tableau 4](#) rapporte les coûts attribuables au tabagisme pour les soins hospitaliers. Il n'y a pas de coûts associés à l'hypertension pour les soins hospitaliers, car les individus souffrant d'hypertension ne se retrouvent à l'hôpital que si leur hypertension s'aggrave au point où elle dégénère en crise cardiaque ou autre maladie cardiovasculaire.

On constate, par exemple, des pourcentages élevés de ressources médicales associées au tabagisme dans le cas de l'emphysème et BPCO puisqu'il s'agit de maladies presque exclusivement liées au tabagisme.

Les coefficients aux alentours de 8 % pour les cancers et maladies cardiaques peuvent paraître faibles par rapport aux estimations généralement rapportées en termes de mortalité ou d'incidence liée au tabagisme. Cependant, nos estimations concernent seulement la population vivante, et ne reflètent donc pas la mortalité associée au tabagisme. Certains cancers générés par le tabagisme sont associés à des durées de survie plus courtes (ex. : cancer du poumon) comparativement aux cancers non reliés au tabac (ex. : cancer de la peau), rendant la proportion des cancers causés par le tabac dans la population vivante (incidence mesurée par l'*ESCC*) relativement plus faible que celle calculée sur la base d'études épidémiologiques qui tiennent compte des décès.

De même, si les maladies cardiaques liées au tabagisme sont associées à des crises plus aiguës et un plus grand nombre de décès, on peut avoir à la fois une large proportion des nouveaux cas liés au tabac, mais une prévalence relativement faible dans la population vivante. Pour donner un exemple extrême à fin d'illustration, si tous les accidents cardiaques liés au tabagisme entraînaient un décès immédiat, on pourrait observer un pourcentage très élevé d'accidents cardiaques liés au tabac sans pour autant observer un seul cas dans la population.

Il est donc important d'interpréter les résultats des [Tableau 4](#), [Tableau 5](#) et [Tableau 6](#) sous l'angle de l'impact économique des maladies associées au tabagisme, sans oublier que les pourcentages présentés ne mesurent pas la proportion de tous les cas de maladie liés au

tabagisme. Ces pourcentages sont plus bas que ceux retrouvés dans la littérature puisqu'ils ne couvrent que ceux qui souffrent de la maladie en question lors du sondage³¹.

Tableau 4 : Impact direct du tabagisme pour certaines maladies sur les soins hospitaliers

	Coût moyen par individu diagnostiqué (\$)	Impact direct du tabagisme sur les coûts de santé (\$)	Pourcentage des ressources par diagnostic (%)
Fait de l'asthme	58,83	2 649 620	8,1
Fait de l'hypertension	-	-	-
Souffre d'une maladie cardiaque	3 357,07	97 118 707	8,1
Souffre d'un cancer	5 383,36	50 753 993	7,9
Souffre d'ulcères à l'estomac ou à l'intestin	176,49	1 887 431	5,5
Atteint de troubles dus à un ACV	3 418,92	47 722 909	22,2
Atteint de bronchite chronique	2 902,36	123 056 989	33,0
Souffre d'emphysème	2 902,36	105 696 109	69,9
Souffre de BPCO	2 902,36	70 437 007	73,6
Total		499 322 765	18,2

Au total, à elles seules, les maladies indiquées dans le **Tableau 4** génèrent un demi-milliard de dollars de dépenses liées au tabagisme et ce, uniquement sur le plan des coûts des soins hospitaliers. Ceci représente près de 20 % des dépenses totales sur les soins hospitaliers au Québec liées à ces maladies. Le coût agrégé devrait être interprété avec précaution puisqu'une même personne peut être atteinte de plus d'une de ces maladies. Ceci est surtout le cas pour ceux atteints de bronchite chronique, d'emphysème ou de BPCO. Souvent, la bronchite chronique et l'emphysème sont considérés comme faisant partie de la BPCO; certains répondants semblent avoir répondu ainsi tandis que d'autres pas.

³¹ Il existe des répondants qui refusent de répondre à certaines questions du sondage ou qui se disent incertains. De plus, la question sur la bronchite chronique ne fut réintroduite dans le sondage qu'en juillet 2007, ce qui pourrait expliquer son « Pourcentage des ressources par diagnostic » relativement bas pour une maladie si étroitement liée au tabagisme.

Tableau 5 : Impact direct du tabagisme pour certaines maladies sur les médicaments

	Coût moyen par individu diagnostiqué (\$)	Impact direct du tabagisme sur les coûts de santé (\$)	Pourcentage des ressources par diagnostic (%)
Fait de l'asthme	173,83	7 829 131	8,1
Fait de l'hypertension	339,03	19 314 425	5,4
Souffre d'une maladie cardiaque	841,07	24 331 794	8,1
Souffre d'un cancer	615,43	5 802 191	7,9
Souffre d'ulcères à l'estomac ou à l'intestin	62,20	665 224	5,5
Atteint de troubles dus à un ACV	139,26	1 943 920	22,2
Atteint de bronchite chronique	1,035,41	43 900 447	33,0
Souffre d'emphysème	1,035,41	37 706 972	69,9
Souffre de BPCO	1,035,41	25 128 326	73,6
Total		166 622 431	15,5

Le **Tableau 5** rapporte les coûts des médicaments attribuables au tabagisme. Les dépenses totales sur les médicaments liées au tabagisme pour les maladies analysées sont de plus de 166 millions de dollars, et représentent plus de 15 % des dépenses totales sur les médicaments liées à ces maladies au Québec.

Le **Tableau 6** rapporte les coûts de soins médicaux attribuables au tabagisme. Pour ces neuf maladies seulement, près de 200 millions de dollars en soins médicaux sont voués aux traitements des effets du tabagisme. Ceci représente presque le quart des ressources en soins médicaux dédiées à ces maladies.

Tableau 6 : Impact direct du tabagisme pour certaines maladies sur les soins médicaux

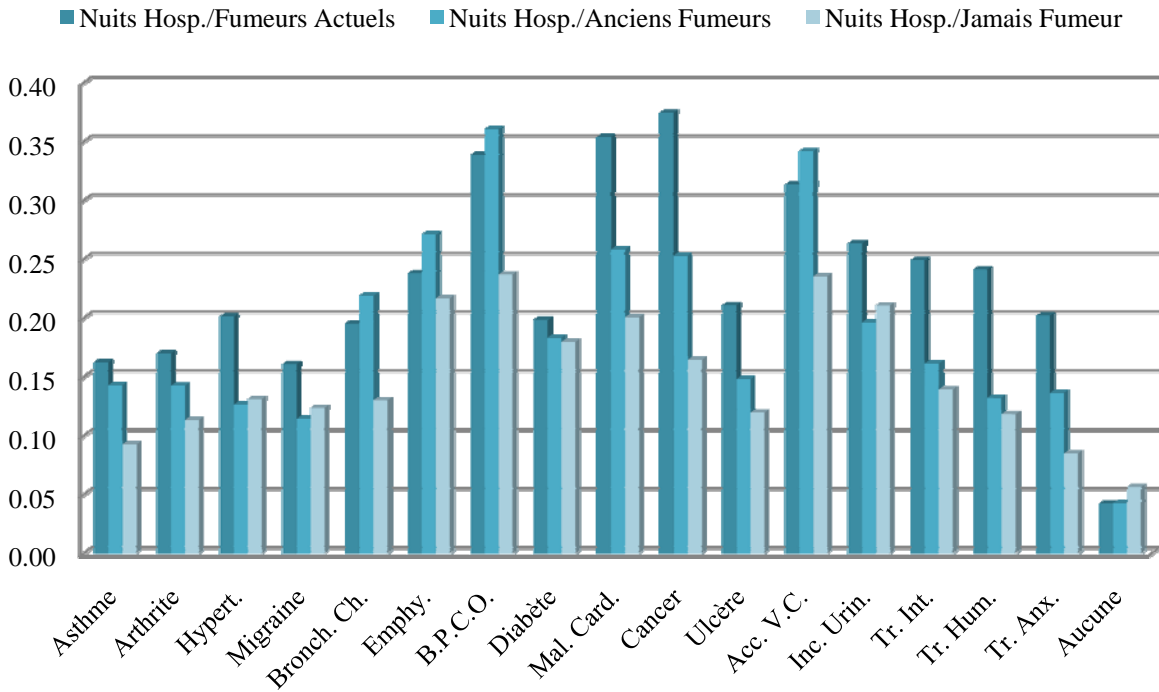
	Coût moyen par individu diagnostiqué (\$)	Impact direct du tabagisme sur les coûts de santé (\$)	Pourcentage des ressources par diagnostic (%)
Fait de l'asthme	29,18	1 314 399	8,1
Fait de l'hypertension	157,15	8 952 675	5,4
Souffre d'une maladie cardiaque	389,91	11 279 901	8,1
Souffre d'un cancer	975,25	9 194 624	7,9
Souffre d'ulcères à l'estomac ou à l'intestin	33,91	362 592	5,5
Atteint de troubles dus à un ACV	67,00	935 219	22,2
Atteint de bronchite chronique	1 446,54	61 332 032	33,0
Souffre d'emphysème	1 446,54	52 679 309	69,9
Souffre de BPCO	1 446,54	35 106 050	73,6
Total		181 156 801	23,9

IV. Discussion

À première vue, un taux de 32,4 % des journées complètes passées à l'hôpital liées au tabagisme peut sembler élevé. Cependant, nos analyses montrent également que les fumeurs (actuels ou anciens) passent généralement plus de journées complètes à l'hôpital et ce, même « à maladies égales ».

Pour examiner ce phénomène, nous avons repris l'analyse multivariée (décrite dans la Section II) pour la variable dépendante « nombre de journées complètes passées à l'hôpital », mais cette fois en ajoutant comme facteurs de contrôle les maladies figurant dans la Section III.

Figure 1 : Journées complètes passées à l'hôpital par diagnostic et statut fumeur



La [Figure 1](#) compare le nombre de journées complètes passées à l'hôpital en moyenne³² pour les fumeurs actuels, anciens fumeurs et non-fumeurs souffrant d'asthme, d'arthrite, d'hypertension, de migraines, de bronchite chronique, d'emphysème, de BPCO, de diabète, de maladies cardiaques, de cancer, d'ulcères à l'estomac ou à l'intestin, d'ACV, d'incontinence urinaire, de troubles intestinaux, de troubles d'humeur, de troubles d'anxiété ou d'aucune maladie.

Cette figure révèle un plus grand nombre de séjours hospitaliers chez les fumeurs comparativement aux non-fumeurs pour une même maladie. Notons cependant que, contrairement à notre analyse multivariée, la [Figure 1](#) ne contrôle pour aucun facteur sociodémographique, ni pour le fait que les fumeurs et anciens fumeurs peuvent être plus susceptibles d'être atteints de plus d'une maladie à la fois. Cependant, cette tendance est confirmée par l'analyse multivariée.

En effet, les résultats multivariés montrent que, même à maladies égales, le tabagisme est associé à des séjours hospitaliers plus longs, probablement causés par la nature plus aiguë des crises, d'un plus grand nombre de complications et/ou de la période de guérison plus longue chez ceux qui fument ou qui ont fumé. Nos résultats diffèrent donc des études qui calculent les coûts des soins hospitaliers liés au tabagisme en additionnant le coût attribué à chaque maladie³³ puisque celles-ci ne capturent pas le fait qu'un fumeur passerait plus de temps à l'hôpital qu'un non-fumeur atteint de la même maladie.

Nous rapportons les résultats des analyses en combinant l'impact des fumeurs et anciens fumeurs. Les effets peuvent être comparés dans les deux groupes, mais le passage du statut de fumeur actuel à ancien fumeur peut dans certains cas être lui-même influencé par une maladie ou un diagnostic reçu. Une importante partie des anciens fumeurs comprend généralement des fumeurs ayant arrêté de fumer à cause d'une maladie grave, ce qui peut limiter les interprétations comparatives des coefficients pour les deux groupes. Il est donc préférable d'analyser les deux groupes de manière agrégée, comme nous le faisons.

³² Par exemple, les fumeurs actuels asthmatiques passent une moyenne de 0,16 jour à l'hôpital par année, tandis que les fumeurs actuels n'ayant aucune maladie passent une moyenne de 0,03 journée à l'hôpital sur une base annuelle.

³³ Un exemple d'une telle étude est : *Les coûts de l'abus de substances au Canada 2002* ^(xvii).

Outre les limitations spécifiques aux données discutées dans les sections précédentes, notre analyse compose avec les quatre limitations suivantes :

- i) nous ne capturons qu'une portion des coûts directs liés au tabagisme,
- ii) la source de coûts que nous utilisons est plutôt conservatrice,
- iii) nous ne mesurons pas l'effet de la fumée secondaire,
- iv) les gens dans les hôpitaux ou autres institutions n'ont pas fait partie du sondage.

Nous concluons que ces quatre limitations affectent tous les résultats dans le même sens, et mènent à une sous-estimation de nos coûts et/ou pourcentages attribuables au tabagisme.

i) Pour la section sur le lien entre le tabagisme et la prévalence de certaines maladies, il faut rappeler que les coûts calculés ne se concentrent que sur les trois volets spécifiés, c'est-à-dire les soins hospitaliers, les médicaments et les soins médicaux. Ils ne couvrent donc pas l'ensemble des coûts directs, dont ceux couverts par les autorités gouvernementales comme la recherche scientifique ou la prévention. Ces coûts sont également limités aux maladies analysées.

En ce qui concerne l'analyse directe de l'utilisation excédentaire des ressources, il faut également rappeler que les journées complètes d'hospitalisation ne représentent qu'une faible portion des coûts globaux des hôpitaux.

Rappelons aussi que les coûts indirects, tels que la perte de productivité due au tabagisme, ne sont pas traités. Ceci est aussi pertinent pour la section sur les ressources médicales puisque des journées complètes passées à l'hôpital et les séjours les entourant, ainsi que les visites chez les médecins, impliquent une perte de productivité. Nous ne mesurons pas non plus l'impact de la perte économique associée à la mortalité précoce des fumeurs et anciens fumeurs. Le *Fardeau économique de la maladie au Canada (FEMC - 98)* indique que les coûts indirects sont d'ampleur quasi égale au total des coûts directs³⁴ et un rapport ministériel a trouvé que les coûts indirects sont près du double des coûts directs^(xv). L'étude *Les coûts de l'abus de substances au Canada 2002*^(xvii) a même quantifié les coûts indirects à près de trois fois plus élevés.

³⁴ *Fardeau économique de la maladie au Canada (FEMC - 98)*^(xii), p.85.

Il faut cependant noter que la mortalité précoce des fumeurs et la nature parfois plus foudroyante de certaines maladies associées au tabagisme peuvent laisser entendre qu'il y aurait aussi un effet opposé de diminution des coûts. En effet, si les fumeurs ne mourraient pas plus jeunes que les non-fumeurs, il y aurait proportionnellement plus de personnes âgées, qui tendent à consommer plus de ressources médicales. Nos données ne nous permettent pas de quantifier cet impact car nous ne disposons que de coupes transversales de la population, non de cohortes.

Toutefois, les économies au système de santé qu'engendrent les décès prématurés attribuables au tabagisme sont sans doute en partie réduites par le fait que le tabagisme a également un impact sur le nombre d'années de vie touchées par des incapacités^(xv), qui elles aussi engendrent généralement des coûts en soins de santé. Par exemple, Statistique Canada rapporte qu'un fumeur âgé de 45 ans en 1995 avait une espérance de vie sans incapacité de 18 ans, tandis qu'elle était de 25 ans, soit 7 ans de plus, pour un non-fumeur^(xxiv). Pour les femmes âgées de 45 ans, cette différence était de 8 ans. Plusieurs études ont par ailleurs démontré que les années de vie supplémentaires qu'un non-fumeur peut espérer vivre de plus qu'un fumeur étaient plus susceptibles d'être vécues sans incapacité^{(i),(xix),(xxv)}.

ii) Nos sources pour les coûts sont conservatrices relativement à plusieurs autres identifiées dans la littérature. Par exemple, le coût associé aux soins hospitaliers pour un cancer que nous avons utilisé (voir [Tableau 4](#)) est d'environ 5 000 dollars par patient, mais une étude de l'ICIS de 2004-2005 a estimé le coût moyen par séjour des soins de courte durée aux patients hospitalisés avec une tumeur comme étant 10 650 \$^(vii). La raison pour laquelle nous avons décidé d'utiliser le *FEMC – 98* pour les coûts liés aux maladies est qu'il fournissait le plus d'information sur l'ensemble des maladies d'intérêt, ce qui nous permet de mieux comparer les dépenses d'une maladie relativement à une autre. De façon similaire, un autre exemple de coût plus élevé provient du rapport sur *Les coûts de l'abus de substances au Canada 2002*^(xv), dans lequel le coût d'une visite chez un médecin de famille est presque quatre fois le nôtre.

De plus, les coûts indiqués dans ce rapport sont tous pour l'année 2008, donc la hausse des coûts des soins de santé entre 2008 et 2010 n'est pas prise en compte. Cependant, afin de capturer les

changements de coûts entre 2008 et 2010, il faudrait aussi tenir compte des changements liés aux prévalences des maladies et tendances de visites aux médecins, infirmières et hôpitaux³⁵.

Finalement, les coûts unitaires indiqués selon la maladie sont des coûts moyens pour toute la population et ne tiennent pas compte du type d'usage des ressources selon le statut de fumeur, ce qui sous-estime le coût des maladies dû au tabac puisque les fumeurs et les anciens fumeurs passent relativement plus de temps à l'hôpital pour une maladie égale (voir Section IV). Ainsi, les coûts utilisés pour les soins hospitaliers par maladie sont moins élevés que ceux réellement encourus par les fumeurs actuels et anciens fumeurs³⁶.

iii) Nos résultats ne tiennent pas compte de l'impact de la fumée secondaire, qui est une portion importante de l'impact du tabagisme. Vozoris et al. (2008)^(xxiv) estiment que les personnes n'ayant jamais fumé et les ex-fumeurs exposés à de la fumée secondaire présentent un risque plus élevé d'être atteints, par exemple, d'asthme (20 à 30 %) et de bronchite chronique (50 %) que ceux n'ayant jamais été exposés à de la fumée secondaire. D'autre part, une étude récente a trouvé que l'entrée en vigueur de la loi anti-tabac est associée à la réduction du taux d'admission à l'hôpital (par exemple, réduction moyenne du taux d'admission de 39 % pour les conditions cardiovasculaires et de 33 % pour les conditions respiratoires suite à la phase de la loi anti-tabac touchant les restaurants), suggérant ainsi une corrélation positive entre la fumée secondaire et le taux d'admission^(xiv).

iv) De plus, nos résultats ne tiennent également pas compte des enfants ayant moins de 12 ans, car ils ne sont pas sondés par l'ESCC. Compte tenu que l'âge moyen d'initiation au tabagisme au Québec est 12,7 ans^(x), on peut déduire qu'il y a un nombre non négligeable d'enfants âgés de moins de 12 ans qui fument.

De manière plus importante encore, les sondages ne comprennent pas les personnes hospitalisées ou dans un état de santé critique (ni, ultimement, les personnes décédées), ce qui, par rapport à

³⁵ Aucune données ne nous sont présentement disponibles afin de mesurer ces impacts.

³⁶ Les pourcentages des ressources ne dépendent pas des coûts appliqués, mais seulement de nos estimations dérivées des modèles décrits dans les Sections II et III (voir Appendice A), ainsi que les données de l'ESCC sur la population affectée.

une étude épidémiologique, va sous-estimer l'impact de certains facteurs comme le tabagisme en éliminant les cas très critiques et les décès. Ainsi, notre analyse sous-estime l'impact général du tabagisme, même en termes de coûts directs de santé.

V. Conclusion

Cette étude mesure l'impact direct du tabagisme sur (1) le profil d'utilisation des ressources médicales liée au tabagisme et (2) la prévalence des maladies typiquement associées au tabagisme.

Dans un premier temps, de cette analyse est dégagé le pourcentage d'utilisation, ainsi que le coût additionnel des ressources totales médicales par les fumeurs actuels et anciens fumeurs.

Nous obtenons une utilisation en surplus des ressources médicales causée par le tabac de l'ordre de : 32,6 % pour les passages d'une journée complète à l'hôpital, 27,3 % pour les visites chez les infirmières en dehors des séjours hospitaliers, 2,7 % pour les médecins de famille, et 8,0 % pour les médecins spécialistes. Ceci impliquerait, par exemple, que plus de 30 % des journées complètes passées à l'hôpital seraient disponibles pour réduire l'attente et augmenter l'accès aux soins en éliminant l'impact du tabagisme. En somme, pour ces quatre composantes des ressources du système de santé québécois à elles seules, le coût du tabagisme est estimé à 1 milliard de dollars. Pareillement, l'impact du tabac sur ces quatre composantes conduit à une surconsommation de ces ressources de 25 % et l'élimination du tabagisme impliquerait que 1 milliard de dollars serait réinjecté dans le budget de santé.

Finalement, l'analyse permet d'estimer le coût additionnel selon la maladie, ainsi que la fraction des dépenses totales associées au tabagisme pour ces maladies. Les maladies examinées sont l'asthme, l'hypertension, les maladies cardiaques, le cancer, les ulcères à l'estomac ou à l'intestin, les accidents vasculaires cérébraux, la bronchite chronique, l'emphysème, et la bronchopneumopathie chronique obstructive (BPCO). Pour ces neuf maladies, les coûts liés directement au tabagisme sont de l'ordre d'un demi-milliard en soins hospitaliers, de 167 millions de dollars en médicaments, et de près de 200 millions de dollars en soins médicaux. Vingt pour cent (20 %) des dépenses totales pour ces maladies sont attribuables au tabagisme.

Notre étude comporte des limitations dues aux données disponibles, notamment l'exclusion de la mortalité, ainsi que de la fumée secondaire. Malgré ceci, nous trouvons des impacts substantiels démontrant la sévérité du fardeau économique du tabac sur les soins de santé au Québec.

Références

- (i) Brønnum-Hansen H et Juel K, Abstention from smoking extends life and compresses morbidity: a population based study of health expectancy among smokers and never smokers in Denmark, *Tobacco Control* 2001.
<http://tobaccocontrol.bmj.com/content/10/3/273.full>
- (ii) Department of Health and Human Services, The health consequences of smoking : a Report of the Surgeon General, Centers for Disease Control and Prevention, National Center for Chronic Disease Prevention and Health Promotion, Office on Smoking and Health, Washington, DC, 2004.
- (iii) Doll R, Peto R, Boreham J et Sutherland I, Mortality in Relation to Smoking : 50 years' observation on Male British Doctors, *British Medical Journal*, 2004.
- (iv) Ellison LF, Gibbons L, and the Canadian Cancer Survival Analysis Group. Five Year Relative Survival from Prostate, Breast, Colorectal and Lung Cancer. *Health Reports* 2001;13(1):1-12. En ligne sur www.cancer.ca.
- (v) Green WH, *Econometric Analysis*, New Jersey : Prentice Hall, 2003.
- (vi) Institut canadien d'information sur la santé, Base de données nationale sur les médecins 2007-2008, 2009, 60 pages.
- (vii) Institut canadien d'information sur la santé, Coût des séjours en soins de courte durée selon l'affectation au Canada 2004-2005, 2008.
- (viii) Institut canadien d'information sur la santé, Tendances des hospitalisations et de la durée moyenne du séjour au Canada 2003-2004 et 2004-2005, 2005.
- (ix) Institut canadien d'information sur la santé, Tendances des dépenses nationales de santé 1975-2000, 2000.
- (x) Institut de la statistique du Québec, Enquête québécoise sur le tabac, l'alcool, la drogue et le jeu chez les élèves du secondaire en 2008, 2009.
- (xi) Institut national de santé publique du Québec, Étude sur les coûts et l'efficacité du programme de vaccination des enfants de 0-2 ans au Québec, Juin 2006.
- (xii) Lane R et Desjardins S, Le fardeau économique de la maladie au Canada, 1998. Ottawa : Association canadienne de santé publique, 2002.

- (xiii) Ministère de la Santé et des Services sociaux, Plan québécois de lutte contre le tabagisme 2006-2010, Québec, le Ministère, 2006, 52 pages.
- (xiv) Naiman A, Glazier R, Moineddin R, Association of Anti-smoking Legislation with Rates of Hospital Admission for Cardiovascular and Respiratory Conditions, Canadian Medical Association Journal, April 2010.
- (xv) Netherlands Epidemiology and Demography Compression of Morbidity Research Group (NEDECOM), Smoking decreases the duration of life lived with and without cardiovascular disease: a life course analysis of the Framingham Heart Study, European Heart Journal, vol. 25, 2004.
<http://eurheartj.oxfordjournals.org/content/25/5/409.full.pdf+html>
- (xvi) Ouellette P, Crémieux PY, Petit P, Carter V, Étude d'impact des modifications proposées à la Loi sur le tabac, mars 2005.
- (xvii) Rehm J, Baliunas D, Brochu S, Fischer B, Gnam W, Patra J, Popova S, Sarnocinska-Hart A, Taylor B, Les coûts de l'abus de substances au Canada 2002, Ottawa (Ontario) : Centre canadien de lutte contre l'alcoolisme et les toxicomanies, 2006.
- (xviii) Research for International Tobacco Control, At What Cost? The economic impact of tobacco use on national health systems, societies and individuals : a summary of methods and findings, Ottawa, 2003.
- (xix) Shields M et Martel L, « Des aînés en bonne santé », Statistique Canada, Supplément aux Rapports sur la santé, volume 16 (Statistique Canada, no 82-003 au catalogue).
<http://www.statcan.gc.ca/pub/82-003-s/2005000/pdf/9086-fra.pdf>
- (xx) Statistique Canada, Enquête sur la santé dans les collectivités canadiennes 2007-2008, 2008.
- (xxi) Statistique Canada, Base de données CANSIM : Tableau 326-0020 Indice des prix à la consommation (IPC) panier 2005 mensuel (2002=100), 2010.
- (xxii) Statistique Canada, Base de données CANSIM : Tableau 051-0001 Estimations de la population, selon le groupe d'âge et le sexe au 1er juillet, Canada, provinces et territoires, annuel.
- (xxiii) Statistique Canada, Base de données CANSIM : Tableau 103-0550 Nouveaux cas pour les sièges primaires de cancer de la CIM-O-3 (d'après le fichier des totalisations du RCC de juillet 2009), selon le groupe d'âge et le sexe, Canada, provinces et territoires, annuel.

- (xxiv) Statistique Canada, L'effet du tabagisme sur l'espérance de vie et l'incapacité, Le Quotidien, juin 2001. www.statcan.gc.ca/daily-quotidien/010622/dq010622a-fra.htm
- (xxv) Strandberg AY, Strandberg TE, Pitkälä K, Salomaa VV, Tilvis RS, et Miettinen TA, The Effect of Smoking in Midlife on Health-Related Quality of Life in Old Age. A 26-Year Prospective Study, Archives of Internal Medicine, Vol 168, No.18, 2008.
<http://archinte.ama-assn.org/cgi/content/full/168/18/1968>
- (xxvi) Vozoris N, et Lougheed MD, Second-hand Smoke Exposure in Canada : Prevalence, risk factors, and association with respiratory and cardiovascular diseases, Canadian Respiratory Journal, Vol 15, No.5, 2008.

RÉSULTATS DES MODÈLES POISSON

Impacts direct de la consommation de tabac sur l'utilisation des ressources médicales -
Estimation (exp(coeff.)-1), significativité et écarts types correspondants

<i>Variables</i>	<i>Ressources médicales</i>							
	<i>Visites infirmières</i>		<i>Visites médecin famille</i>		<i>Visites autre médecin</i>		<i>Jours complets passés à</i>	
	<i>coeff.</i>	<i>é.-t.</i>	<i>coeff.</i>	<i>é.-t.</i>	<i>coeff.</i>	<i>é.-t.</i>	<i>coeff.</i>	<i>é.-t.</i>
<u>Fumeur</u>	*		*		*		*	
Actuel	0.250	0.056	0.149	0.027	0.103	0.039	0.258	0.065
Ancien	0.173	0.046	0.035	0.022	0.099	0.034	0.263	0.056
Jamais	----- RÉFÉRENCE -----							
<u>Genre</u>	*		*		*		*	
Feminin	0.161	0.040	0.373	0.026	0.551	0.044	-0.217	0.030
Masculin	----- RÉFÉRENCE -----							
<u>Alcool</u>	*		*		*		*	
Buveur occasionnel	-0.111	0.046	-0.007	0.030	-0.166	0.036	-0.094	0.048
Buveur regulier	-0.298	0.031	-0.163	0.021	-0.289	0.025	-0.402	0.027
Non buveur	----- RÉFÉRENCE -----							
<u>Activité Physique</u>	*		*		*		*	
Actif	-0.077	0.043	-0.012	0.025	-0.111	0.034	-0.068	0.061
Inactif	0.027	0.039	0.043	0.022	0.135	0.035	0.106	0.101
Moderement actif	----- RÉFÉRENCE -----							
<u>Âge</u>	*		*		*		*	
12-19 ans	-0.468	0.057	-0.542	0.031	-0.329	0.079	-0.704	0.047
20-29 ans	-0.633	0.028	-0.486	0.026	-0.078	0.081	-0.760	0.022
30-39 ans	-0.724	0.022	-0.520	0.024	-0.159	0.073	-0.734	0.023
40-49 ans	-0.793	0.016	-0.556	0.022	-0.221	0.067	-0.815	0.016
50-59 ans	-0.762	0.018	-0.467	0.025	-0.067	0.078	-0.634	0.028
60-69 ans	-0.612	0.027	-0.348	0.031	-0.004	0.084	-0.371	0.045
70-79 ans	-0.457	0.038	-0.257	0.036	0.161	0.101	-0.233	0.056
80+ ans	----- RÉFÉRENCE -----							
<u>Revenu</u>	*		*		*		*	
0-19K \$	0.722	0.167	0.308	0.061	0.011	0.063	0.126	0.252
20-39K \$	0.643	0.155	0.367	0.061	0.140	0.067	0.107	0.226
40-59K \$	0.603	0.154	0.265	0.058	0.057	0.063	0.280	0.147
60-79K \$	0.277	0.139	0.211	0.061	-0.099	0.062	0.326	0.167
80K \$+	----- RÉFÉRENCE -----							

RÉSULTATS DES MODÈLES POISSON

Impacts direct de la consommation de tabac sur l'utilisation des ressources médicales -
Estimation (exp(coeff.)-1), significativité et écarts types correspondants

<i>Variables</i>	<i>Ressources médicales</i>							
	<i>Visites infirmières</i>		<i>Visites médecin famille</i>		<i>Visites autre médecin</i>		<i>Jours complets passés à</i>	
	<i>coeff.</i>	<i>é.-t.</i>	<i>coeff.</i>	<i>é.-t.</i>	<i>coeff.</i>	<i>é.-t.</i>	<i>coeff.</i>	<i>é.-t.</i>
<u>Disposition de vie</u>	*		*		*		*	
Autre	-0.235	0.069	-0.032	0.043	-0.183	0.056	-0.073	0.097
Enfant vivant avec 1 par., frères/sœurs	-0.530	0.060	-0.102	0.054	-0.100	0.079	-0.453	0.104
Enfant vivant avec 2 par., freres/sœurs	-0.315	0.060	-0.124	0.043	-0.271	0.055	-0.466	0.078
Individu sans liens vivant avec d'autres	0.077	0.082	-0.034	0.043	-0.239	0.053	-0.046	0.102
Individu sans liens vivant seul	0.235	0.053	0.018	0.025	-0.048	0.036	0.816	0.086
Monoparental vivant avec enfants	0.008	0.080	-0.064	0.039	-0.018	0.056	0.537	0.132
Parent vivant avec conj./part., enfants	0.038	0.051	0.009	0.025	0.101	0.039	0.744	0.093
Vivant avec conj./partenaire	----- RÉFÉRENCE -----							
<u>Éducation</u>			*		*			
Moins que postsecondaire	-0.067	0.034	-0.052	0.019	-0.178	0.025	-0.014	0.039
Postsecondaire et plus	----- RÉFÉRENCE -----							
<u>Stresse perçu (journ é es...)</u>	*		*		*		*	
Assez stressantes	0.021	0.044	0.172	0.026	0.200	0.039	-0.148	0.043
Extremement stressantes	0.303	0.104	0.431	0.059	0.158	0.074	0.448	0.119
Pas du tout stressantes	-0.155	0.042	-0.047	0.027	-0.037	0.041	-0.201	0.041
Pas tellement stressantes	-0.104	0.038	-0.117	0.021	-0.018	0.034	-0.271	0.035
Un peu stressantes	----- RÉFÉRENCE -----							
<u>Lieu de naissance</u>	*		*		*		*	
Autre	-0.431	0.037	-0.108	0.026	-0.076	0.037	-0.203	0.052
Canada	----- RÉFÉRENCE -----							

RÉSULTATS DES MODÈLES POISSON

Impacts direct de la consommation de tabac sur l'utilisation des ressources médicales -
Estimation (exp(coeff.)-1), significativité et écarts types correspondants

<i>Variables</i>	<i>Ressources médicales</i>							
	<i>Visites infirmières</i>		<i>Visites médecin famille</i>		<i>Visites autre médecin</i>		<i>Jours complets passés à</i>	
	<i>coeff.</i>	<i>é.-t.</i>	<i>coeff.</i>	<i>é.-t.</i>	<i>coeff.</i>	<i>é.-t.</i>	<i>coeff.</i>	<i>é.-t.</i>
<u>Région</u>	*		*		*		*	
Abitibi Temiscamingue	-0.207	0.089	-0.193	0.059	-0.238	0.087	-0.324	0.098
Bas St-Laurent	-0.298	0.073	-0.248	0.051	-0.352	0.070	-0.362	0.083
Capitale Nationale	-0.295	0.054	-0.077	0.044	-0.214	0.059	-0.269	0.069
Chaudière Appalaches	-0.391	0.054	0.010	0.053	-0.150	0.070	-0.352	0.069
Côte-Nord	-0.357	0.097	-0.118	0.077	-0.408	0.093	0.037	0.157
Estrie	-0.512	0.052	-0.230	0.047	-0.192	0.075	-0.161	0.094
Gaspésie Îles-de-la-Madeleine	-0.060	0.112	-0.091	0.073	-0.399	0.086	-0.327	0.108
Lanaudière	-0.385	0.053	-0.195	0.043	0.098	0.084	-0.367	0.067
Laurentides	-0.462	0.047	-0.177	0.043	-0.063	0.072	-0.105	0.087
Laval	-0.527	0.048	-0.273	0.042	-0.128	0.073	-0.456	0.064
Mauricie Centre-du-Québec	-0.407	0.050	-0.262	0.039	-0.252	0.061	0.274	0.114
Montérégie	-0.504	0.036	-0.218	0.035	-0.231	0.053	-0.389	0.053
Montréal	-0.451	0.039	-0.172	0.037	0.110	0.075	-0.431	0.050
Outaouais	-0.392	0.058	-0.118	0.049	-0.260	0.065	-0.249	0.085
Saguenay Lac-St-Jean	----- RÉFÉRENCE -----							
<u>Indice de masse corporelle</u>	*		*		*		*	
IMC	0.018	0.003	0.018	0.002	0.010	0.003	-0.011	0.004
<u>Consommation de fruits et légumes</u>	*		*		*		*	
Portions de fruits & légumes	0.023	0.006	0.006	0.003	0.017	0.004	0.032	0.006
Constante	-0.068	0.151	0.803	0.166	-0.331	0.095	-0.171	0.156
Observations	17,905		17,908		17,915		17,916	

Source: Données de l'ESCC – 2007-2008

* indique significativité statistique de la catégorie au niveau 5%

RÉSULTATS DES MODÈLES LOGIT

Impact direct de la consommation de tabac sur les conditions médicales en termes de la probabilité additionnelle de développer la maladie par rapport au groupe référence (Odds Ratio) , significativité et écarts types

<i>Variables</i>	<i>Conditions Médicales</i>								
	Asthme	Hypert.	Mal. Card.	Cancer	Ulcères	AVC	Bron. Chron.	Emphy .	BPCO
Fumeur Actuel	31.0% ⁺ *	4.4% *	18.6% *	21.1% *	18.1% *	109.6% *	166.8% *	317.5% *	370.6% *
	0.006	0.004	0.008	0.013	0.009	0.031	0.026	0.093	0.106
Ancien Fumeur	7.4% *	19.6% *	14.9% *	10.4% *	5.3% *	14.4% *	41.6% *	236.7% *	173.4% *
	0.004	0.004	0.006	0.009	0.007	0.015	0.013	0.071	0.058
Éducation	17.8% *	-3.4% *	2.2% *	-5.7% *	-19.8% *	-1.1%	-19.3% *	18.3% *	102.8% *
	0.005	0.003	0.005	0.007	0.005	0.011	0.006	0.014	0.029
Revenu	-15.4% *	-4.8% *	-15.0% *	5.0% *	-18.0% *	-23.4% *	-23.3% *	-49.5% *	-23.9% *
	0.001	0.001	0.002	0.004	0.002	0.004	0.003	0.004	0.005
Pays Naissance	-61.5% *	9.8% *	-0.8%	-41.1% *	36.1% *	-12.9% *	-52.9% *	-82.0% *	-33.4% *
	0.003	0.005	0.007	0.008	0.011	0.016	0.007	0.006	0.016
Genre	-25.2% *	-10.0% *	65.7% *	8.7% *	27.8% *	101.6% *	-44.5% *	121.5% *	33.1% *
	0.003	0.003	0.008	0.008	0.007	0.023	0.004	0.027	0.018
Alcool	12.6% *	-3.2% *	15.0% *	3.9% *	18.3% *	12.0% *	13.1% *	16.1% *	4.2% *
	0.003	0.002	0.003	0.005	0.004	0.007	0.005	0.008	0.009
IMC	2.9% *	11.2% *	4.6% *	-0.8% *	1.3% *	2.6% *	4.5% *	-0.6% *	7.2% *
	0.000	0.000	0.000	0.001	0.001	0.001	0.001	0.001	0.001
Physique	0.3%	-0.3%	-0.6%	9.3% *	15.3% *	17.5% *	10.4% *	35.9% *	69.3% *
	0.002	0.002	0.003	0.005	0.004	0.008	0.005	0.011	0.017
Âge	2.0% *	114.0% *	95.2% *	91.8% *	15.5% *	82.2% *	29.6% *	75.7% *	71.0% *
	0.001	0.003	0.003	0.005	0.002	0.007	0.003	0.009	0.009
Fruits légumes	-0.3% *	-1.3% *	-2.9% *	2.9% *	-1.8% *	6.5% *	-4.4% *	-14.2% *	-3.1% *
	0.001	0.001	0.001	0.001	0.001	0.002	0.001	0.002	0.002
Stresse	10.6% *	12.8% *	22.0% *	11.4% *	40.9% *	30.0% *	15.6% *	-1.2% *	2.1% *
	0.002	0.002	0.003	0.004	0.004	0.006	0.004	0.005	0.006
Abitibi Temiscamingue	-26.7% *	3.7% *	39.7% *	-23.6% *	53.7% *	7.4% *	-26.2% *	-16.9% *	-36.3% *
	0.008	0.009	0.018	0.018	0.023	0.039	0.018	0.031	0.051
Bas St-Laurent	-0.5%	42.3% *	87.4% *	-35.2% *	60.3% *	71.8% *	-22.3% *	-31.9% *	95.5% *
	0.009	0.010	0.020	0.014	0.022	0.049	0.017	0.027	0.090
Capitale Nationale	-31.0% *	-7.8% *	41.3% *	4.9% *	16.8% *	56.1% *	10.1% *	-2.3%	238.4% *
	0.005	0.005	0.012	0.014	0.013	0.034	0.015	0.023	0.106
Chaudiere	-37.4% *	-11.2% *	43.2% *	-28.8% *	1.4% *	81.3% *	8.5% *	66.5% *	187.8% *
	0.005	0.006	0.014	0.012	0.013	0.041	0.017	0.038	0.099
Côte Nord	-42.2% *	47.7% *	16.9% *	20.2% *	19.9% *	175.1% *	-7.2% *	104.4% *	680.2% *
	0.006	0.011	0.015	0.021	0.018	0.067	0.019	0.056	0.261
Estrie	13.0% *	-18.1% *	33.7% *	5.5% *	-2.8%	27.4% *	70.1% *	74.0% *	337.5% *
	0.006	0.004	0.010	0.011	0.009	0.024	0.018	0.032	0.122

RÉSULTATS DES MODÈLES LOGIT

Impact direct de la consommation de tabac sur les conditions médicales en termes de la probabilité additionnelle de développer la maladie par rapport au groupe référence (Odds Ratio) , significativité et écarts types

<i>Variables</i>	<i>Conditions Médicales</i>								
	Asthme	Hypert.	Mal. Card.	Cancer	Ulcères	AVC	Bron. Chron.	Emphy .	BPCO
Gaspesie Iles-de-la-Madeleine	-0.7%	17.1% *	73.4% *	-12.0% *	54.4% *	157.7% *	77.3% *	238.5% *	568.3% *
	0.008	0.008	0.019	0.017	0.020	0.063	0.027	0.078	0.223
Lanaudiere	-15.4% *	10.7% *	18.7% *	30.6% *	50.1% *	140.9% *	34.9% *	-50.0% *	101.6% *
	0.010	0.011	0.019	0.030	0.026	0.078	0.030	0.028	0.117
Laurentides	7.5% *	45.3% *	16.3% *	-50.6% *	21.2%	9.6%	-23.9% *	-26.2% *	50.6% *
	0.016	0.018	0.024	0.021	0.031	0.059	0.027	0.046	0.125
Laval	-25.9% *	22.6% *	80.7% *	-0.9%	71.2% *	26.4% *	-0.3%	61.2% *	82.6% *
	0.011	0.014	0.029	0.028	0.034	0.057	0.028	0.060	0.117
Mauricie Centre-du-Quebec	-18.2% *	0.9%	25.9% *	-5.1% *	-37.5% *	56.3% *	-31.9% *	-5.1%	204.1% *
	0.007	0.007	0.014	0.016	0.010	0.041	0.014	0.029	0.115
Monteregie	-7.1% *	-17.0% *	13.1% *	-1.3%	25.1% *	163.0% *	-29.9% *	-52.9% *	89.6% *
	0.008	0.006	0.013	0.017	0.016	0.062	0.015	0.022	0.085
Montreal	-6.2% *	19.6% *	68.2% *	-1.7%	-7.6% *	82.6% *	15.3% *	14.3% *	223.1% *
	0.007	0.008	0.016	0.016	0.012	0.044	0.017	0.031	0.112
Outaouais	-16.8% *	7.6% *	39.8% *	-3.1% *	-10.2% *	88.5% *	14.8% *	53.1% *	474.4% *
	0.006	0.007	0.014	0.015	0.012	0.044	0.017	0.038	0.179
Individu sans liens vivant avec d autres	-11.7% *	24.6% *	-15.6% *	131.3% *	167.4% *	-11.6% *	19.8% *	4.6%	-19.5% *
	0.005	0.008	0.007	0.048	0.032	0.018	0.017	0.025	0.018
Individu sans liens vivant seul	-9.7% *	21.6% *	-7.1% *	-12.6% *	63.0% *	-27.4% *	67.6% *	152.2% *	-51.1% *
	0.008	0.012	0.012	0.029	0.028	0.023	0.029	0.069	0.018
Monoparental vivant avec enfants	-16.6% *	27.2% *	-26.8% *	59.2% *	112.1% *	-19.7% *	52.8% *	-34.4% *	-57.6% *
	0.005	0.008	0.006	0.033	0.025	0.016	0.020	0.016	0.010
Parent vivant avec conj./part., enfants	-9.7% *	6.4% *	-41.3% *	130.4% *	119.2% *	-60.6% *	-24.1% *	-46.4% *	-77.2% *
	0.005	0.007	0.005	0.047	0.025	0.009	0.011	0.015	0.007
Vivant avec conj./part.	-10.4% *	14.8% *	-13.8% *	169.7% *	34.8% *	-28.8% *	32.9% *	-8.5% *	-56.0% *
	0.007	0.010	0.010	0.064	0.023	0.021	0.022	0.032	0.015
Observations	18,032	18,001	18,003	18,019	18,008	18,031	12,526	14,681	14,663

Source: Données de l'ESCC – 2007-2008

* indique significativité statistique au niveau 5%

+ Le coefficient de 31,0% s'interprète comme 31,0% plus de chance de devenir asthmatique pour un fumeur actuel comparativement à un non-fumeur.

**RÉSULTATS DU MODÈLE POISSON POUR LES NUITS D'HOSPITALISATION,
CONTRÔLANT POUR LES MALADIES**

**Impacts direct de la consommation de tabac sur les jours complets passés à l'hôpital -
Estimation (exp(coeff.)-1), significativité et écarts types correspondants**

<i>Variables</i>	<i>coeff.</i>	<i>é.-t.</i>
<u>Fumeur</u>	*	
Actuel	0.158	0.069
Ancien	0.031	0.053
Jamais	----- RÉFÉRENCE -----	
<u>Genre</u>	*	
Féminin	-0.184	0.037
Masculin	----- RÉFÉRENCE -----	
<u>Alcool</u>	*	
Buveur occasionnel	-0.134	0.056
Buveur regulier	-0.273	0.039
Non buveur	----- RÉFÉRENCE -----	
<u>Activité Physique</u>	*	
Actif	-0.019	0.072
Inactif	0.932	0.110
Moderement actif	----- RÉFÉRENCE -----	
<u>Âge</u>	*	
12-19 ans	-0.806	0.043
20-29 ans	-0.849	0.025
30-39 ans	-0.596	0.043
40-49 ans	-0.672	0.033
50-59 ans	-0.465	0.046
60-69 ans	-0.381	0.049
70-79 ans	-0.302	0.056
80+ ans	----- RÉFÉRENCE -----	
<u>Revenu</u>	*	
0-19K \$	0.698	0.211
20-39K \$	0.658	0.200
40-59K \$	0.147	0.146
60-79K \$	-0.059	0.135
80K \$+	----- RÉFÉRENCE -----	
<u>Disposition de vie</u>	*	
Autre	-0.031	0.111
Enfant vivant avec 1 par., frères/sœurs	-0.453	0.117
Enfant vivant avec 2 par., freres/sœurs	-0.471	0.087
Individu sans liens vivant avec d'autres	-0.108	0.105
Individu sans liens vivant seul	0.598	0.087
Monoparental vivant avec enfants	0.301	0.137
Parent vivant avec conj./part., enfants	0.687	0.105
Vivant avec conj./partenaire	----- RÉFÉRENCE -----	

**RÉSULTATS DU MODÈLE POISSON POUR LES NUITS D'HOSPITALISATION,
CONTRÔLANT POUR LES MALADIES**

**Impacts direct de la consommation de tabac sur les jours complets passés à l'hôpital -
Estimation (exp(coeff.)-1), significativité et écarts types correspondants**

<i>Variables</i>	<i>coeff.</i>	<i>é.-t.</i>
<u>Éducation</u>		
Moins que postsecondaire	-0.038	0.044
Postsecondaire et plus	----- RÉFÉRENCE -----	
<u>Stresse perçu (journ é es...)</u>		
	*	
Assez stressantes	-0.242	0.045
Extremement stressantes	-0.200	0.090
Pas du tout stressantes	-0.091	0.054
Pas tellement stressantes	-0.275	0.040
Un peu stressantes	----- RÉFÉRENCE -----	
<u>Lieu de naissance</u>		
Autre	-0.063	0.067
Canada	----- RÉFÉRENCE -----	
<u>Région</u>		
	*	
Abitibi Temiscamingue	-0.400	0.097
Bas St-Laurent	-0.368	0.090
Capitale Nationale	-0.373	0.067
Chaudiere Appalaches	-0.429	0.071
Côte-Nord	0.042	0.174
Estrie	-0.214	0.096
Gaspésie Îles-de-la-Madeleine	-0.435	0.102
Lanaudière	-0.452	0.064
Laurentides	-0.343	0.073
Laval	-0.445	0.070
Mauricie Centre-du-Québec	-0.010	0.102
Montérégie	-0.480	0.051
Montréal	-0.499	0.049
Outaouais	-0.421	0.075
Saguenay Lac-St-Jean	----- RÉFÉRENCE -----	
<u>Indice de masse corporelle</u>		
	*	
IMC	-0.013	0.004
<u>Consommation de fruits et légumes</u>		
Portions de fruits & légumes	0.008	0.008
<u>Asthme</u>		
	*	
Non	-0.314	0.043
Oui	----- RÉFÉRENCE -----	
<u>Hypertension</u>		
	*	
Non	-0.380	0.030
Oui	----- RÉFÉRENCE -----	
<u>Maladie Cardiaque</u>		
	*	
Non	-0.634	0.020
Oui	----- RÉFÉRENCE -----	

**RÉSULTATS DU MODÈLE POISSON POUR LES NUITS D'HOSPITALISATION,
CONTRÔLANT POUR LES MALADIES**

**Impacts direct de la consommation de tabac sur les jours complets passés à l'hôpital -
Estimation (exp(coeff.)-1), significativité et écarts types correspondants**

<i>Variables</i>	<i>coeff.</i>	<i>é.-t.</i>
<u>Cancer</u>	*	
Non	-0.651	0.024
Oui	----- RÉFÉRENCE -----	
<u>Ulcères</u>	*	
Non	-0.559	0.030
Oui	----- RÉFÉRENCE -----	
<u>Troubles dus à accident vasculaire cérébral</u>	*	
Non	-0.380	0.068
Oui	----- RÉFÉRENCE -----	
<u>Bronchite Chronique</u>	*	
Non	-0.199	0.065
Oui	----- RÉFÉRENCE -----	
<u>Emphysème</u>	*	
Non	-0.310	0.076
Oui	----- RÉFÉRENCE -----	
<u>Bronchite Chronique</u>	*	
Non	-0.534	0.056
Oui	----- RÉFÉRENCE -----	
Constante	191.385	52.752
Observations	12,331	

Source: Données de l'ESCC – 2007-2008

* indique significativité statistique de la catégorie au niveau 5%

Impact direct de la consommation de tabac des fumeurs actuels sur le coût d'utilisation de ressources médicales au Québec pour l'année 2008

Utilisation de ressources médicales	Effet Marginal	Coût moyen unitaire	Population québécoise de fumeurs actuels	Coût additionnel du tabagisme chez les fumeurs actuels
	(A1)	(B)	(C1)	(D1) = A1*B*C1
Visites infirmières	0,2501	\$38,61	-	\$15 382 553
Visites médecin de famille	0,1489	\$51,29	-	\$12 167 495
Visites autre médecin	0,1032	\$85,72	-	\$14 090 456
Jours complets passés à l'hôpital	0,2585	\$839,17	-	\$345 554 335
TOTAL	-	-	1 593 123	\$387 194 838

(1) Données population: ESCC – 2007-2008 (Statistique Canada, Enquête sur la santé dans les collectivités canadiennes 2007-2008, 2008.)

(2) Données coûts: principalement FEMC – 98 (Lane R et Desjardins S, Le fardeau économique de la maladie au Canada, 1998. Ottawa : Association canadienne de santé publique, 2002.)

(3) Les effets marginaux sont obtenus par regression de Poisson en contrôlant pour les variables socio-démographiques (par exemple, l'âge, et la consommation de légumes).

Impact direct de la consommation de tabac des anciens fumeurs sur le coût d'utilisation de ressources médicales au Québec pour l'année 2008

Utilisation de ressources médicales	Effet Marginal	Coût moyen unitaire	Population québécoise des anciens fumeurs	Coût additionnel du tabagisme chez les anciens fumeurs
	(A2)	(B)	(C2)	(D2) = A2*B*C2
Visites infirmières	0,1729	\$38,61	-	\$17 624 982
Visites médecin de famille	0,0353	\$51,29	-	\$4 780 973
Visites autre médecin	0,0989	\$85,72	-	\$22 375 447
Jours complets passés à l'hôpital	0,2633	\$839,17	-	\$583 176 510
TOTAL	-	-	2 639 710	\$617 580 044

(1) Données population: ESCC – 2007-2008 (Statistique Canada, Enquête sur la santé dans les collectivités canadiennes 2007-2008, 2008.)

(2) Données coûts: principalement FEMC – 98 (Lane R et Desjardins S, Le fardeau économique de la maladie au Canada, 1998. Ottawa : Association canadienne de santé publique, 2002.)

(3) Les effets marginaux sont obtenus par regression de Poisson en contrôlant pour les variables socio-démographiques (par exemple, l'âge, et la consommation de légumes).

Impact direct de la consommation de tabac des fumeurs actuels et ancien fumeurs sur le coût d'utilisation de ressources médicales au Québec pour l'année 2008

Utilisation de ressources médicales	Coût additionnel du tabagisme	Nombre de visites/jours d'hosp. moyen au Québec	Population québécoise	Coût total par catégorie	Pourcentage des ressources par catégorie
	(F) = E1 + E2	(G)	(H)	(I) = B*G*H	(J) = F / I
Visites infirmières	\$33 007 535	0,48	-	\$120 907 292	27,3%
Visites médecin de famille	\$16 948 468	1,85	-	\$625 898 077	2,7%
Visites autre médecin	\$36 465 903	0,80	-	\$453 641 537	8,0%
Jours complets passés à l'hôpital	\$928 730 845	0,52	-	\$2 846 946 013	32,6%
TOTAL	\$1 015 152 750	-	6 580 758	\$3 976 200 797	25,0%

(1) Données population: ESCC – 2007-2008 (Statistique Canada, Enquête sur la santé dans les collectivités canadiennes 2007-2008, 2008.)

(2) Données coûts: principalement FEMC – 98 (Lane R et Desjardins S, Le fardeau économique de la maladie au Canada, 1998. Ottawa : Association canadienne de santé publique, 2002.)

Impact direct de la consommation de tabac des fumeurs actuels sur le coût des soins hospitaliers, des médicaments et des soins médicaux au Québec pour l'année 2008

Lien entre le tabac et la prévalence de plusieurs maladies	Effet marginal sur la prévalence d'une maladie (A1)	Nombre de fumeurs actuels diagnostiqués au Québec (B1)	Coût moyen par individu diagnostiqué (C)			Coût additionnel causé par le tabagisme chez les fumeurs actuels (D1)=A1*B1*C		
			Soins hospitaliers	Médicaments	Soins médicaux	Soins hospitaliers	Médicaments	Soins médicaux
Asthme	20,31%	156 123	\$58,83	\$173,83	\$29,18	\$1 865 135	\$5 511 127	\$925 239
Hypertension	3,62%	180 124	-	\$339,03	\$157,15	-	\$2 213 434	\$1 025 977
Maladie cardiaque	16,16%	74 583	\$3 357,07	\$841,07	\$389,91	\$40 464 653	\$10 137 878	\$4 699 787
Cancer	20,26%	23 298	\$5 383,36	\$615,43	\$975,25	\$25 408 516	\$2 904 699	\$4 603 022
Ulcères à l'estomac ou à l'intestin	13,73%	49 556	\$176,49	\$62,20	\$33,91	\$1 200 532	\$423 127	\$230 633
Accident vasculaire cérébral	59,02%	18 794	\$3 418,92	\$139,26	\$67,00	\$37 921 224	\$1 544 664	\$743 137
Bronchite chronique	53,67%	47 897	\$2 902,36	\$1 035,41	\$1 446,54	\$74 603 984	\$26 614 890	\$37 182 885
Emphysème	70,68%	19 523	\$2 902,36	\$1 035,41	\$1 446,54	\$40 046 633	\$14 286 593	\$19 959 382
Bronchopneumopathie chronique obstructive	83,55%	11 155	\$2 902,36	\$1 035,41	\$1 446,54	\$27 052 462	\$9 650 936	\$13 483 041
TOTAL	-	-	-	-	-	\$248 563 140	\$73 287 348	\$82 853 104

(1) Données population: ESCC – 2007-2008 (Statistique Canada, Enquête sur la santé dans les collectivités canadiennes 2007-2008, 2008.)

(2) Données coûts: principalement FEMC – 98 (Lane R et Desjardins S, Le fardeau économique de la maladie au Canada, 1998. Ottawa : Association canadienne de santé publique, 2002.)

(3) Les effets marginaux sont obtenus par régression Logistique en contrôlant pour les variables socio-démographiques (par exemple, l'âge, et la consommation de légumes).

Impact direct de la consommation de tabac des anciens fumeurs sur le coût des soins hospitaliers, des médicaments et des soins médicaux au Québec pour l'année 2008

Lien entre le tabac et la prévalence de plusieurs maladies	Effet marginal sur la prévalence d'une maladie (A2)	Nombre d'anciens fumeurs diagnostiqués au Québec (B2)	Coût moyen par individu diagnostiqué (C)			Coût additionnel causé par le tabagisme chez les anciens fumeurs (D2)=A2*B2*C		
			Soins hospitaliers	Médicaments	Soins médicaux	Soins hospitaliers	Médicaments	Soins médicaux
Asthme	6,22%	214 247	\$58,83	\$173,83	\$29,18	\$784 484	\$2 318 004	\$389 160
Hypertension	8,54%	590 297	-	\$339,03	\$157,15	-	\$17 100 991	\$7 926 698
Maladie cardiaque	8,92%	189 237	\$3 357,07	\$841,07	\$389,91	\$56 654 054	\$14 193 916	\$6 580 113
Cancer	7,50%	62 769	\$5 383,36	\$615,43	\$975,25	\$25 345 477	\$2 897 492	\$4 591 602
Ulcères à l'estomac ou à l'intestin	4,34%	89 606	\$176,49	\$62,20	\$33,91	\$686 899	\$242 097	\$131 959
Accident vasculaire cérébral	9,33%	30 735	\$3 418,92	\$139,26	\$67,00	\$9 801 685	\$399 257	\$192 082
Bronchite chronique	30,27%	55 143	\$2 902,36	\$1 035,41	\$1 446,54	\$48 453 005	\$17 285 557	\$24 149 146
Emphysème	79,00%	28 633	\$2 902,36	\$1 035,41	\$1 446,54	\$65 649 476	\$23 420 379	\$32 719 927
Bronchopneumopathie chronique obstructive	85,96%	17 389	\$2 902,36	\$1 035,41	\$1 446,54	\$43 384 545	\$15 477 389	\$21 623 009
TOTAL	-	-	-	-	-	\$269 534 004	\$94 099 829	\$98 671 616

(1) Données population: ESCC – 2007-2008 (Statistique Canada, Enquête sur la santé dans les collectivités canadiennes 2007-2008, 2008.)

(2) Données coûts: principalement FEMC – 98 (Lane R et Desjardins S, Le fardeau économique de la maladie au Canada, 1998. Ottawa : Association canadienne de santé publique, 2002.)

(3) Les effets marginaux sont obtenus par régression Logistique en contrôlant pour les variables socio-démographiques (par exemple, l'âge, et la consommation de légumes).

Impact direct de la consommation de tabac des fumeurs actuels et anciens fumeurs sur le coût des soins hospitaliers, des médicaments et des soins médicaux au Québec pour l'année 2008

Lien entre le tabac et la prévalence de plusieurs maladies	% des ressources par maladie (H) = F / G	Nombre de diagnostics au Québec (E)	Coût additionnel par diagnostic causé par le tabagisme au Québec (F) = D1 + D2			Coût total par diagnostic au Québec (G) = E*C		
			Soins hospitaliers	Médicaments	Soins médicaux	Soins hospitaliers	Médicaments	Soins médicaux
Asthme	8,1%	558 655	2 649 620	7 829 131	1 314 399	\$32 865 512	\$97 111 455	\$16 303 619
Hypertension	5,4%	1 055 931	-	19 314 425	8 952 675	-	\$357 993 337	\$165 938 048
Maladie cardiaque	8,1%	359 083	97 118 707	24 331 794	11 279 901	\$1 205 466 852	\$302 013 610	\$140 009 551
Cancer	7,9%	119 496	50 753 993	5 802 191	9 194 624	\$643 291 997	\$73 541 077	\$116 539 166
Ulcères à l'estomac ou à l'intestin	5,5%	194 257	1 887 431	665 224	362 592	\$34 284 329	\$12 083 498	\$6 586 326
Accident vasculaire cérébral	22,2%	62 883	66 497 288	2 708 666	1 303 138	\$214 993 296	\$8 757 426	\$4 213 194
Bronchite chronique	33,0%	128 545	123 056 989	43 900 447	61 332 032	\$373 084 179	\$133 097 375	\$185 946 454
Emphysème	69,9%	52 076	105 696 109	37 706 972	52 679 309	\$151 142 830	\$53 920 040	\$75 330 113
Bronchopneumopathie chronique obstructive	73,6%	32 957	70 437 007	25 128 326	35 106 050	\$95 653 546	\$34 124 298	\$47 674 060
TOTAL	-	-	\$518 097 144	\$167 387 177	\$181 524 720	\$2 750 782 540	\$1 072 642 116	\$758 540 531

(1) Données population: ESCC – 2007-2008 (Statistique Canada, Enquête sur la santé dans les collectivités canadiennes 2007-2008, 2008.)

(2) Données coûts: principalement FEMC – 98 (Lane R et Desjardins S, Le fardeau économique de la maladie au Canada, 1998. Ottawa : Association canadienne de santé publique, 2002.)

Dictionnaire de données de l'ESCC 2007-2008 pour le Québec

Nom de la variable : SMKDSTY
Concept : Genre de fumeur

Réponse	Code	Échantillon	Population
FUMEUR RÉGULIER	1	4 522	1 265 590
FUMEUR OCCASIONNEL (ANCIEN FUMEUR RÉG.)	2	587	177 781
TOUJOURS UN FUMEUR OCCASIONNEL	3	439	149 752
ANCIEN FUMEUR RÉGULIER	4	6 806	1 704 074
ANCIEN FUMEUR OCCASIONNEL	5	3 308	935 636
N'A JAMAIS FUMÉ	6	7 819	2 347 926
NON DÉCLARÉ	99	64	17 383

Nom de la variable : CCC_031
Concept : Fait de l'asthme

Réponse	Code	Échantillon	Population
OUI	1	2 037	560 811
NON	2	21 493	6 035 430
NE SAIT PAS	7	12	1 642
REFUS	8	3	258
NON DÉCLARÉ	9	0	0

Nom de la variable : CCC_071
Concept : Fait de l'hypertension

Réponse	Code	Échantillon	Population
OUI	1	4 821	1 058 970
NON	2	18 665	5 525 487
NE SAIT PAS	7	56	13 427
REFUS	8	3	258
NON DÉCLARÉ	9	0	0

Nom de la variable : CCC_121
Concept : Souffre d'une maladie cardiaque

Réponse	Code	Échantillon	Population
OUI	1	1 660	362 616
NON	2	21 833	6 224 967
NE SAIT PAS	7	47	9 998
REFUS	8	2	302
NON DÉCLARÉ	9	3	258

Nom de la variable : CCC_131
Concept : Souffre d'un cancer

Réponse	Code	Échantillon	Population
OUI	1	555	119 967
NON	2	22 963	6 472 967
NE SAIT PAS	7	22	4 646
REFUS	8	2	302
NON DÉCLARÉ	9	3	258

Nom de la variable : CCC_141
Concept : Souffre d'ulcères à l'estomac ou à l'intestin

Réponse	Code	Échantillon	Population
OUI	1	810	194 701
NON	2	22 678	6 390 296
NE SAIT PAS	7	52	12 584
REFUS	8	2	302
NON DÉCLARÉ	9	3	258

Nom de la variable : CCC_151
Concept : Est atteint de troubles dus à accident vasculaire cérébral

Réponse	Code	Échantillon	Population
OUI	1	319	62 987
NON	2	23 198	6 528 286
NE SAIT PAS	7	22	4 422

REFUS	8	3	2 188
NON DÉCLARÉ	9	3	258

Nom de la variable : CCC_31A
Concept : Déjà souffert d'un cancer

Réponse	Code	Échantillon	Population
OUI	1	1 108	241 354
NON	2	21 866	6 234 661
SANS OBJET ¹	6	555	119 967
NE SAIT PAS	7	10	1 410
REFUS	8	1	189
NON DÉCLARÉ	9	5	560

Note: 1. Cette question n'est pas posée aux répondants souffrant de cancer lors du sondage.

Nom de la variable : CCC_91A
Concept : Est atteint de bronchite chronique

Réponse	Code	Échantillon	Population
OUI	1	573	128 562
NON	2	16 099	4 498 556
NE SAIT PAS	7	25	6 163
REFUS	8	6 848	1 964 860
NON DÉCLARÉ	9	0	0

Nom de la variable : CCC_91E
Concept : Souffre d'emphysème

Réponse	Code	Échantillon	Population
OUI	1	274	52 076
NON	2	18 080	4 785 583
SANS OBJET ¹	6	5 160	1 755 158
NE SAIT PAS	7	27	4 885
REFUS	8	1	180
NON DÉCLARÉ	9	3	258

Note: 1. Cette question n'est pas posée aux répondants de moins de 30 ans.

Nom de la variable : CCC_91F
Concept : Souffre de bronchopneumopathie chronique obstructive

Réponse	Code	Échantillon	Population
OUI	1	177	32 957
NON	2	18 157	4 801 391
SANS OBJET ¹	6	5 160	1 755 158
NE SAIT PAS	7	47	8 196
REFUS	8	1	180
NON DÉCLARÉ	9	3	258

Note: 1. Cette question n'est pas posée aux répondants de moins de 30 ans.

Nom de la variable : HCUG02A
Concept : Nombre de consultations - médecin de fam./omnipraticien

Réponse	Code	Échantillon	Population
0 CONSULTATIONS	0	6 273	1 959 238
1 CONSULTATION	1	6 955	1 933 284
2 CONSULTATIONS	2	4 296	1 192 138
3 CONSULTATIONS	3	2 112	575 979
4 CONSULTATIONS	4	1 642	394 270
5 CONSULTATIONS	5	481	125 131
6 CONSULTATIONS	6	557	131 946
7 CONSULTATIONS	7	106	27 534
8 CONSULTATIONS	8	131	29 664
9 CONSULTATIONS	9	38	9 926
10 CONSULTATIONS	10	237	58 697
11 CONSULTATIONS	11	15	1 963
12 CONSULTATIONS	12	434	92 738
13 CONSULTATIONS	13	6	2 318
14 CONSULTATIONS	14	2	99

APPENDICE C

15 CONSULTATIONS	15	60	15 684
16 CONSULTATIONS	16	11	3 644
17 CONSULTATIONS	17	3	404
18 CONSULTATIONS	18	6	878
19 CONSULTATIONS	19	0	0
20 CONSULTATIONS	20	41	13 827
21 CONSULTATIONS	21	1	365
22 CONSULTATIONS	22	1	73
23 CONSULTATIONS	23	1	169
24 CONSULTATIONS	24	16	2 931
25 CONSULTATIONS	25	8	1 343
26 CONSULTATIONS	26	3	264
27 CONSULTATIONS	27	0	0
28 CONSULTATIONS	28	1	133
29 CONSULTATIONS	29	0	0
30 CONSULTATIONS	30	6	2 149
31 CONSULTATIONS ET PLUS	31	21	4 232
NON DÉCLARÉ	99	81	17 120

Nom de la variable : HCUG02C
Concept : Nombre de consultations - autre médecin

Réponse	Code	Échantillon	Population
0 CONSULTATIONS	0	16 051	4 483 525
1 CONSULTATION	1	3 562	1 002 823
2 CONSULTATIONS	2	1 712	485 189
3 CONSULTATIONS	3	713	220 539
4 CONSULTATIONS	4	492	132 976
5 CONSULTATIONS	5	217	60 041
6 CONSULTATIONS	6	207	59 507
7 CONSULTATIONS	7	76	15 728
8 CONSULTATIONS	8	75	19 329
9 CONSULTATIONS	9	13	4 556
10 CONSULTATIONS	10	109	30 363
11 CONSULTATIONS	11	10	1 952
12 CONSULTATIONS ET PLUS	12	255	71 052
NON DÉCLARÉ	99	53	10 562

Nom de la variable : HCUG02D
Concept : Nombre de consultations - infirmière

Réponse	Code	Échantillon	Population
0 CONSULTATIONS	0	19 347	5 545 712
1 CONSULTATION	1	1 867	509 437
2 CONSULTATIONS	2	757	194 054
3 CONSULTATIONS	3	383	93 202
4 CONSULTATIONS	4	224	54 229
5 CONSULTATIONS	5	137	34 901
6 CONSULTATIONS	6	115	26 929
7 CONSULTATIONS	7	23	3 691
8 CONSULTATIONS	8	39	7 113
9 CONSULTATIONS	9	10	2 678
10 CONSULTATIONS	10	89	18 549
11 CONSULTATIONS	11	5	1 032
12 CONSULTATIONS ET PLUS	12	481	92 050
NON DÉCLARÉ	99	68	14 565

Nom de la variable : HCUG01A
Concept : Nombre de nuits comme patient

Réponse	Code	Échantillon	Population
0 NUITS	0	10 517	3 039 240
1 NUIT	1	667	167 133
2 NUITS	2	369	92 870
3 NUITS	3	253	64 215
4 NUITS	4	167	39 403
5 NUITS	5	136	27 836
6 NUITS	6	78	20 244
7 NUITS	7	90	25 485
8 NUITS	8	27	6 012
9 NUITS	9	29	5 769
10 NUITS	10	62	13 108
11 NUITS	11	15	1 981

12 NUIITS	12	23	7 188
13 NUIITS	13	9	835
14 NUIITS	14	46	10 208
15 NUIITS	15	46	11 052
16 NUIITS	16	12	2 929
17 NUIITS	17	4	1 001
18 NUIITS	18	5	1 150
19 NUIITS	19	3	896
20 NUIITS	20	22	2 537
21 NUIITS	21	28	6 899
22 NUIITS	22	4	574
23 NUIITS	23	1	472
24 NUIITS	24	1	102
25 NUIITS	25	8	1 306
26 NUIITS	26	2	367
27 NUIITS	27	2	353
28 NUIITS	28	10	2 527
29 NUIITS	29	2	508
30 NUIITS	30	44	9 985
31 NUIITS ET PLUS	31	144	27 496
SANS OBJET	96	10 688	2 996 674
NON DÉCLARÉ	99	31	9 786

Nom de la variable : DHH_SEX

Concept : Sexe

<u>Réponse</u>	<u>Code</u>	<u>Échantillon</u>	<u>Population</u>
MASCULIN	1	10 678	3 249 470
FÉMININ	2	12 867	3 348 671

Nom de la variable : ALCDTTM

Concept : Genre de buveur (12 mois)

<u>Réponse</u>	<u>Code</u>	<u>Échantillon</u>	<u>Population</u>
BUVEUR RÉGULIER	1	15 128	4 407 384
BUVEUR OCCASIONNEL	2	3 611	937 284
N'A PAS BU AU COURS DES 12 DERNIERS MOIS	3	4 525	1 181 058
NON DÉCLARÉ	9	281	72 415

Nom de la variable : PACDLTI

Concept : Indice de l'activité physique pendant loisirs et sport

<u>Réponse</u>	<u>Code</u>	<u>Échantillon</u>	<u>Population</u>
ACTIF	1	5 498	1 564 627
MODÉRÉMENT ACTIF	2	5 983	1 658 772
INACTIF	3	11 487	3 182 884
NON DÉCLARÉ	9	577	191 858

Nom de la variable : DHHGAGE

Concept : Âge

<u>Réponse</u>	<u>Code</u>	<u>Échantillon</u>	<u>Population</u>
12 À 14 ANS	1	931	292 471
15 À 17 ANS	2	936	277 083
18 À 19 ANS	3	590	183 956
20 À 24 ANS	4	1 182	480 912
25 À 29 ANS	5	1 521	520 738
30 À 34 ANS	6	1 667	532 802
35 À 39 ANS	7	1 503	485 070
40 À 44 ANS	8	1 663	582 588
45 À 49 ANS	9	1 690	610 237
50 À 54 ANS	10	2 193	611 879
55 À 59 ANS	11	2 247	531 005
60 À 64 ANS	12	2 072	452 277
65 À 69 ANS	13	1 605	334 133
70 À 74 ANS	14	1 357	269 230
75 À 79 ANS	15	1 156	214 126
80 ANS ET PLUS	16	1 232	219 634

Nom de la variable : FVCDTOT

Concept : Consommation quotidienne - total fruits et légumes

APPENDICE C

<u>Réponse</u>	<u>Code</u>	<u>Échantillon</u>	<u>Population</u>
0 PORTIONS PAR JOUR	0	15	2 387
0,1 PORTIONS PAR JOUR	0,1	19	5 412
0,2 PORTIONS PAR JOUR	0,2	15	2 962
0,3 PORTIONS PAR JOUR	0,3	21	4 521
0,4 PORTIONS PAR JOUR	0,4	28	8 953
0,5 PORTIONS PAR JOUR	0,5	34	9 693
0,6 PORTIONS PAR JOUR	0,6	48	16 216
0,7 PORTIONS PAR JOUR	0,7	59	11 212
0,8 PORTIONS PAR JOUR	0,8	59	16 309
0,9 PORTIONS PAR JOUR	0,9	71	15 979
1 PORTIONS PAR JOUR	1	74	18 968
1,1 PORTIONS PAR JOUR	1,1	94	22 219
1,2 PORTIONS PAR JOUR	1,2	85	27 799
1,3 PORTIONS PAR JOUR	1,3	98	23 054
1,4 PORTIONS PAR JOUR	1,4	107	28 053
1,5 PORTIONS PAR JOUR	1,5	119	39 252
1,6 PORTIONS PAR JOUR	1,6	179	50 781
1,7 PORTIONS PAR JOUR	1,7	152	49 979
1,8 PORTIONS PAR JOUR	1,8	116	27 408
1,9 PORTIONS PAR JOUR	1,9	203	55 516
2 PORTIONS PAR JOUR	2	232	65 233
2,1 PORTIONS PAR JOUR	2,1	235	68 429
2,2 PORTIONS PAR JOUR	2,2	191	55 536
2,3 PORTIONS PAR JOUR	2,3	227	60 416
2,4 PORTIONS PAR JOUR	2,4	279	73 146
2,5 PORTIONS PAR JOUR	2,5	153	37 285
2,6 PORTIONS PAR JOUR	2,6	318	88 447
2,7 PORTIONS PAR JOUR	2,7	288	81 130
2,8 PORTIONS PAR JOUR	2,8	117	37 621
2,9 PORTIONS PAR JOUR	2,9	322	96 513
3 PORTIONS PAR JOUR	3	410	107 869
3,1 PORTIONS PAR JOUR	3,1	376	108 820
3,2 PORTIONS PAR JOUR	3,2	138	37 913
3,3 PORTIONS PAR JOUR	3,3	385	114 583
3,4 PORTIONS PAR JOUR	3,4	413	116 390
3,5 PORTIONS PAR JOUR	3,5	141	43 861
3,6 PORTIONS PAR JOUR	3,6	424	122 322
3,7 PORTIONS PAR JOUR	3,7	432	115 104
3,8 PORTIONS PAR JOUR	3,8	102	27 854
3,9 PORTIONS PAR JOUR	3,9	439	123 628
4 PORTIONS PAR JOUR	4	447	112 450
4,1 PORTIONS PAR JOUR	4,1	395	107 418
4,2 PORTIONS PAR JOUR	4,2	147	44 467
4,3 PORTIONS PAR JOUR	4,3	435	111 007
4,4 PORTIONS PAR JOUR	4,4	396	116 314
4,5 PORTIONS PAR JOUR	4,5	151	45 840
4,6 PORTIONS PAR JOUR	4,6	524	151 939
4,7 PORTIONS PAR JOUR	4,7	407	107 628
4,8 PORTIONS PAR JOUR	4,8	72	23 621
4,9 PORTIONS PAR JOUR	4,9	414	113 554
5 PORTIONS PAR JOUR	5	370	93 584
5,1 PORTIONS PAR JOUR	5,1	379	100 800
5,2 PORTIONS PAR JOUR	5,2	122	28 926
5,3 PORTIONS PAR JOUR	5,3	387	139 431
5,4 PORTIONS PAR JOUR	5,4	404	111 519
5,5 PORTIONS PAR JOUR	5,5	109	32 117
5,6 PORTIONS PAR JOUR	5,6	446	124 548
5,7 PORTIONS PAR JOUR	5,7	374	111 009
5,8 PORTIONS PAR JOUR	5,8	67	23 571
5,9 PORTIONS PAR JOUR	5,9	362	119 409
6 PORTIONS PAR JOUR	6	405	107 754
6,1 PORTIONS PAR JOUR	6,1	310	86 194
6,2 PORTIONS PAR JOUR	6,2	91	28 694
6,3 PORTIONS PAR JOUR	6,3	347	97 941
6,4 PORTIONS PAR JOUR	6,4	358	91 518
6,5 PORTIONS PAR JOUR	6,5	74	20 197
6,6 PORTIONS PAR JOUR	6,6	342	93 161
6,7 PORTIONS PAR JOUR	6,7	262	71 698
6,8 PORTIONS PAR JOUR	6,8	41	13 456
6,9 PORTIONS PAR JOUR	6,9	293	82 496
7 PORTIONS PAR JOUR	7	320	81 638
7,1 PORTIONS PAR JOUR	7,1	264	71 302
7,2 PORTIONS PAR JOUR	7,2	48	18 469
7,3 PORTIONS PAR JOUR	7,3	303	79 262

APPENDICE C

7,4 PORTIONS PAR JOUR	7,4	281	77 206
7,5 PORTIONS PAR JOUR	7,5	61	16 030
7,6 PORTIONS PAR JOUR	7,6	252	78 685
7,7 PORTIONS PAR JOUR	7,7	208	61 834
7,8 PORTIONS PAR JOUR	7,8	31	11 723
7,9 PORTIONS PAR JOUR	7,9	193	60 462
8 PORTIONS PAR JOUR	8	255	67 011
8,1 PORTIONS PAR JOUR	8,1	215	62 980
8,2 PORTIONS PAR JOUR	8,2	37	17 911
8,3 PORTIONS PAR JOUR	8,3	164	47 098
8,4 PORTIONS PAR JOUR	8,4	186	49 178
8,5 PORTIONS PAR JOUR	8,5	50	18 940
8,6 PORTIONS PAR JOUR	8,6	193	45 435
8,7 PORTIONS PAR JOUR	8,7	127	33 990
8,8 PORTIONS PAR JOUR	8,8	16	8 180
8,9 PORTIONS PAR JOUR	8,9	124	32 514
9 PORTIONS PAR JOUR	9	163	39 979
9,1 PORTIONS PAR JOUR	9,1	126	33 620
9,2 PORTIONS PAR JOUR	9,2	36	9 270
9,3 PORTIONS PAR JOUR	9,3	136	44 130
9,4 PORTIONS PAR JOUR	9,4	123	29 362
9,5 PORTIONS PAR JOUR	9,5	28	8 107
9,6 PORTIONS PAR JOUR	9,6	101	31 144
9,7 PORTIONS PAR JOUR	9,7	79	31 416
9,8 PORTIONS PAR JOUR	9,8	10	3 320
9,9 PORTIONS PAR JOUR	9,9	90	28 396
10 PORTIONS PAR JOUR	10	115	26 899
10,1 PORTIONS PAR JOUR	10,1	89	27 466
10,2 PORTIONS PAR JOUR	10,2	28	11 942
10,3 PORTIONS PAR JOUR	10,3	81	25 487
10,4 PORTIONS PAR JOUR	10,4	84	30 805
10,5 PORTIONS PAR JOUR	10,5	21	8 935
10,6 PORTIONS PAR JOUR	10,6	79	21 493
10,7 PORTIONS PAR JOUR	10,7	56	17 909
10,8 PORTIONS PAR JOUR	10,8	7	3 540
10,9 PORTIONS PAR JOUR	10,9	50	13 393
11 PORTIONS PAR JOUR	11	99	31 160
11,1 PORTIONS PAR JOUR	11,1	61	14 259
11,2 PORTIONS PAR JOUR	11,2	13	1 727
11,3 PORTIONS PAR JOUR	11,3	56	16 516
11,4 PORTIONS PAR JOUR	11,4	58	14 352
11,5 PORTIONS PAR JOUR	11,5	12	2 288
11,6 PORTIONS PAR JOUR	11,6	47	11 416
11,7 PORTIONS PAR JOUR	11,7	31	8 729
11,8 PORTIONS PAR JOUR	11,8	2	1 221
11,9 PORTIONS PAR JOUR	11,9	42	11 632
12 PORTIONS PAR JOUR	12	66	16 766
12,1 PORTIONS PAR JOUR	12,1	36	10 840
12,2 PORTIONS PAR JOUR	12,2	7	1 579
12,3 PORTIONS PAR JOUR	12,3	25	9 217
12,4 PORTIONS PAR JOUR	12,4	40	12 555
12,5 PORTIONS PAR JOUR	12,5	4	767
12,6 PORTIONS PAR JOUR	12,6	37	12 096
12,7 PORTIONS PAR JOUR	12,7	18	4 964
12,8 PORTIONS PAR JOUR	12,8	1	264
12,9 PORTIONS PAR JOUR	12,9	15	4 328
13 PORTIONS PAR JOUR	13	44	11 804
13,1 PORTIONS PAR JOUR	13,1	19	5 076
13,2 PORTIONS PAR JOUR	13,2	3	735
13,3 PORTIONS PAR JOUR	13,3	16	4 348
13,4 PORTIONS PAR JOUR	13,4	20	3 691
13,6 PORTIONS PAR JOUR	13,6	18	6 254
13,7 PORTIONS PAR JOUR	13,7	11	2 494
13,8 PORTIONS PAR JOUR	13,8	1	44
13,9 PORTIONS PAR JOUR	13,9	17	8 149
14 PORTIONS PAR JOUR	14	23	6 335
14,1 PORTIONS PAR JOUR	14,1	15	6 654
14,2 PORTIONS PAR JOUR	14,2	3	817
14,3 PORTIONS PAR JOUR	14,3	14	5 369
14,4 PORTIONS PAR JOUR	14,4	10	3 287
14,5 PORTIONS PAR JOUR	14,5	4	2 380
14,6 PORTIONS PAR JOUR	14,6	8	1 792
14,7 PORTIONS PAR JOUR	14,7	9	1 323
14,8 PORTIONS PAR JOUR	14,8	1	191
14,9 PORTIONS PAR JOUR	14,9	4	1 306
15 PORTIONS PAR JOUR	15	15	4 012

APPENDICE C

15,1 PORTIONS PAR JOUR	15,1	9	2 936
15,2 PORTIONS PAR JOUR	15,2	1	167
15,3 PORTIONS PAR JOUR	15,3	7	3 787
15,4 PORTIONS PAR JOUR	15,4	14	3 212
15,6 PORTIONS PAR JOUR	15,6	6	1 791
15,7 PORTIONS PAR JOUR	15,7	4	1 775
15,9 PORTIONS PAR JOUR	15,9	2	661
16 PORTIONS PAR JOUR	16	11	2 508
16,1 PORTIONS PAR JOUR	16,1	6	1 455
16,3 PORTIONS PAR JOUR	16,3	5	1 095
16,4 PORTIONS PAR JOUR	16,4	7	2 821
16,6 PORTIONS PAR JOUR	16,6	5	897
16,7 PORTIONS PAR JOUR	16,7	5	2 047
16,9 PORTIONS PAR JOUR	16,9	4	1 486
17 PORTIONS PAR JOUR	17	2	187
17,1 PORTIONS PAR JOUR	17,1	2	374
17,2 PORTIONS PAR JOUR	17,2	1	214
17,3 PORTIONS PAR JOUR	17,3	4	1 054
17,4 PORTIONS PAR JOUR	17,4	5	916
17,5 PORTIONS PAR JOUR	17,5	2	310
17,6 PORTIONS PAR JOUR	17,6	1	71
17,7 PORTIONS PAR JOUR	17,7	2	604
17,9 PORTIONS PAR JOUR	17,9	1	169
18 PORTIONS PAR JOUR	18	6	1 649
18,1 PORTIONS PAR JOUR	18,1	1	203
18,3 PORTIONS PAR JOUR	18,3	2	1 190
18,4 PORTIONS PAR JOUR	18,4	3	350
18,6 PORTIONS PAR JOUR	18,6	5	752
18,7 PORTIONS PAR JOUR	18,7	1	30
18,8 PORTIONS PAR JOUR	18,8	1	238
19 PORTIONS PAR JOUR	19	3	406
19,1 PORTIONS PAR JOUR	19,1	2	3 806
19,4 PORTIONS PAR JOUR	19,4	3	393
19,7 PORTIONS PAR JOUR	19,7	2	252
19,8 PORTIONS PAR JOUR	19,8	1	628
19,9 PORTIONS PAR JOUR	19,9	1	55
20 PORTIONS PAR JOUR	20	1	1 417
20,1 PORTIONS PAR JOUR	20,1	2	223
20,2 PORTIONS PAR JOUR	20,2	1	157
20,3 PORTIONS PAR JOUR	20,3	2	241
20,6 PORTIONS PAR JOUR	20,6	2	92
20,7 PORTIONS PAR JOUR	20,7	1	278
20,8 PORTIONS PAR JOUR	20,8	1	79
21 PORTIONS PAR JOUR	21	3	2 368
21,4 PORTIONS PAR JOUR	21,4	1	52
21,5 PORTIONS PAR JOUR	21,5	1	184
22 PORTIONS PAR JOUR	22	1	194
22,4 PORTIONS PAR JOUR	22,4	1	35
22,6 PORTIONS PAR JOUR	22,6	1	448
23,7 PORTIONS PAR JOUR	23,7	1	180
24 PORTIONS PAR JOUR	24	3	594
24,3 PORTIONS PAR JOUR	24,3	1	28
24,5 PORTIONS PAR JOUR	24,5	1	424
24,6 PORTIONS PAR JOUR	24,6	1	312
25 PORTIONS PAR JOUR	25	1	371
26 PORTIONS PAR JOUR	26	1	266
26,4 PORTIONS PAR JOUR	26,4	1	156
26,7 PORTIONS PAR JOUR	26,7	1	182
27,3 PORTIONS PAR JOUR	27,3	1	389
30,9 PORTIONS PAR JOUR	30,9	1	925
35,8 PORTIONS PAR JOUR	35,8	1	133
43,6 PORTIONS PAR JOUR	43,6	1	264
NON DÉCLARÉ	999,9	1 471	367 432

Nom de la variable : HWTGBMI
 Concept : Indice de la masse corporelle (IMC)

Réponse	Code	Échantillon	Population
IMC DE 11,91	11,91	2	263
IMC DE 11,95	11,95	2	244
IMC DE 12,1	12,1	1	75
IMC DE 12,11	12,11	1	185
IMC DE 12,59	12,59	1	87
IMC DE 12,73	12,73	1	161
IMC DE 12,98	12,98	1	329

APPENDICE C

IMC DE 13,13	13,13	1	330
IMC DE 13,15	13,15	1	889
IMC DE 13,45	13,45	1	44
IMC DE 13,47	13,47	2	300
IMC DE 13,57	13,57	1	154
IMC DE 13,78	13,78	2	207
IMC DE 13,84	13,84	1	989
IMC DE 14	14	1	1 112
IMC DE 14,02	14,02	5	2 215
IMC DE 14,09	14,09	1	123
IMC DE 14,1	14,1	1	699
IMC DE 14,14	14,14	1	113
IMC DE 14,23	14,23	2	289
IMC DE 14,33	14,33	1	136
IMC DE 14,51	14,51	2	451
IMC DE 14,52	14,52	3	512
IMC DE 14,53	14,53	5	3 108
IMC DE 14,62	14,62	1	154
IMC DE 14,69	14,69	1	260
IMC DE 14,74	14,74	1	333
IMC DE 14,76	14,76	2	211
IMC DE 14,79	14,79	1	100
IMC DE 14,81	14,81	1	104
IMC DE 14,82	14,82	1	244
IMC DE 14,92	14,92	1	241
IMC DE 14,94	14,94	2	215
IMC DE 14,95	14,95	1	277
IMC DE 15,02	15,02	3	1 015
IMC DE 15,06	15,06	1	131
IMC DE 15,09	15,09	3	733
IMC DE 15,1	15,1	3	1 611
IMC DE 15,12	15,12	1	33
IMC DE 15,13	15,13	1	334
IMC DE 15,19	15,19	2	802
IMC DE 15,22	15,22	3	586
IMC DE 15,24	15,24	1	742
IMC DE 15,26	15,26	1	728
IMC DE 15,32	15,32	1	424
IMC DE 15,38	15,38	2	1 597
IMC DE 15,42	15,42	2	781
IMC DE 15,47	15,47	2	598
IMC DE 15,5	15,5	4	227
IMC DE 15,52	15,52	1	91
IMC DE 15,53	15,53	3	813
IMC DE 15,55	15,55	1	322
IMC DE 15,57	15,57	1	207
IMC DE 15,58	15,58	2	368
IMC DE 15,6	15,6	1	144
IMC DE 15,64	15,64	1	81
IMC DE 15,66	15,66	4	1 052
IMC DE 15,68	15,68	7	3 901
IMC DE 15,69	15,69	1	51
IMC DE 15,71	15,71	1	551
IMC DE 15,78	15,78	1	236
IMC DE 15,82	15,82	5	1 551
IMC DE 15,83	15,83	1	96
IMC DE 15,84	15,84	2	612
IMC DE 15,85	15,85	2	140
IMC DE 15,86	15,86	1	111
IMC DE 15,88	15,88	1	283
IMC DE 15,92	15,92	2	340
IMC DE 15,94	15,94	1	111
IMC DE 16	16	2	213
IMC DE 16,02	16,02	9	1 804
IMC DE 16,08	16,08	1	1 038
IMC DE 16,1	16,1	2	822
IMC DE 16,11	16,11	1	625
IMC DE 16,13	16,13	1	228
IMC DE 16,14	16,14	1	1 116
IMC DE 16,15	16,15	1	548
IMC DE 16,16	16,16	1	21
IMC DE 16,17	16,17	11	2 199
IMC DE 16,18	16,18	2	256
IMC DE 16,22	16,22	1	282
IMC DE 16,28	16,28	2	476
IMC DE 16,31	16,31	3	1 972

APPENDICE C

IMC DE 16,32	16,32	1	558
IMC DE 16,33	16,33	7	1 726
IMC DE 16,34	16,34	6	3 584
IMC DE 16,35	16,35	4	983
IMC DE 16,36	16,36	2	1 181
IMC DE 16,37	16,37	3	1 191
IMC DE 16,41	16,41	1	1 475
IMC DE 16,47	16,47	8	2 677
IMC DE 16,5	16,5	2	296
IMC DE 16,51	16,51	20	4 258
IMC DE 16,59	16,59	2	518
IMC DE 16,6	16,6	3	1 307
IMC DE 16,61	16,61	3	1 677
IMC DE 16,62	16,62	1	2 931
IMC DE 16,66	16,66	2	644
IMC DE 16,68	16,68	5	1 219
IMC DE 16,69	16,69	6	1 602
IMC DE 16,7	16,7	12	2 789
IMC DE 16,75	16,75	1	68
IMC DE 16,78	16,78	2	354
IMC DE 16,79	16,79	1	191
IMC DE 16,8	16,8	1	448
IMC DE 16,81	16,81	2	1 480
IMC DE 16,82	16,82	8	1 651
IMC DE 16,84	16,84	8	1 628
IMC DE 16,85	16,85	7	821
IMC DE 16,87	16,87	1	1 022
IMC DE 16,88	16,88	7	2 789
IMC DE 16,9	16,9	1	598
IMC DE 16,91	16,91	1	1 211
IMC DE 16,98	16,98	2	283
IMC DE 17	17	2	764
IMC DE 17,02	17,02	33	9 560
IMC DE 17,05	17,05	4	772
IMC DE 17,07	17,07	1	90
IMC DE 17,08	17,08	7	3 008
IMC DE 17,09	17,09	13	3 520
IMC DE 17,14	17,14	2	641
IMC DE 17,16	17,16	1	383
IMC DE 17,17	17,17	4	1 028
IMC DE 17,2	17,2	1	478
IMC DE 17,22	17,22	1	1 283
IMC DE 17,23	17,23	25	7 294
IMC DE 17,24	17,24	1	178
IMC DE 17,25	17,25	4	1 594
IMC DE 17,26	17,26	1	354
IMC DE 17,29	17,29	1	708
IMC DE 17,3	17,3	9	1 711
IMC DE 17,33	17,33	7	2 121
IMC DE 17,35	17,35	4	1 316
IMC DE 17,36	17,36	3	967
IMC DE 17,37	17,37	1	190
IMC DE 17,4	17,4	6	1 224
IMC DE 17,41	17,41	2	609
IMC DE 17,43	17,43	3	350
IMC DE 17,44	17,44	12	3 898
IMC DE 17,49	17,49	5	1 131
IMC DE 17,5	17,5	1	178
IMC DE 17,53	17,53	4	494
IMC DE 17,55	17,55	7	2 033
IMC DE 17,57	17,57	8	1 582
IMC DE 17,58	17,58	44	12 185
IMC DE 17,6	17,6	2	434
IMC DE 17,61	17,61	1	862
IMC DE 17,62	17,62	16	6 851
IMC DE 17,63	17,63	1	722
IMC DE 17,66	17,66	2	498
IMC DE 17,7	17,7	6	1 345
IMC DE 17,71	17,71	6	1 654
IMC DE 17,72	17,72	2	365
IMC DE 17,75	17,75	3	460
IMC DE 17,76	17,76	3	1 167
IMC DE 17,77	17,77	1	1 606
IMC DE 17,78	17,78	13	3 496
IMC DE 17,79	17,79	9	2 001
IMC DE 17,8	17,8	7	1 585

APPENDICE C

IMC DE 17,82	17,82	13	3 669
IMC DE 17,83	17,83	11	3 065
IMC DE 17,84	17,84	3	1 133
IMC DE 17,86	17,86	13	3 557
IMC DE 17,87	17,87	25	8 434
IMC DE 17,89	17,89	1	74
IMC DE 17,9	17,9	1	89
IMC DE 17,93	17,93	4	982
IMC DE 17,94	17,94	14	3 266
IMC DE 17,95	17,95	3	764
IMC DE 17,96	17,96	5	1 728
IMC DE 17,97	17,97	1	522
IMC DE 17,99	17,99	1	132
IMC DE 18	18	9	2 449
IMC DE 18,01	18,01	2	577
IMC DE 18,02	18,02	8	2 333
IMC DE 18,04	18,04	6	1 530
IMC DE 18,08	18,08	2	526
IMC DE 18,1	18,1	2	163
IMC DE 18,11	18,11	34	8 652
IMC DE 18,12	18,12	1	663
IMC DE 18,14	18,14	34	11 398
IMC DE 18,16	18,16	38	12 319
IMC DE 18,17	18,17	1	473
IMC DE 18,18	18,18	3	589
IMC DE 18,19	18,19	2	431
IMC DE 18,21	18,21	6	1 145
IMC DE 18,22	18,22	9	4 712
IMC DE 18,24	18,24	1	237
IMC DE 18,25	18,25	1	469
IMC DE 18,26	18,26	6	1 842
IMC DE 18,27	18,27	3	743
IMC DE 18,28	18,28	4	1 018
IMC DE 18,29	18,29	1	56
IMC DE 18,3	18,3	21	8 389
IMC DE 18,32	18,32	2	285
IMC DE 18,33	18,33	8	3 149
IMC DE 18,34	18,34	4	2 757
IMC DE 18,36	18,36	2	521
IMC DE 18,38	18,38	19	3 485
IMC DE 18,41	18,41	18	2 995
IMC DE 18,42	18,42	28	9 387
IMC DE 18,44	18,44	1	705
IMC DE 18,45	18,45	1	646
IMC DE 18,46	18,46	36	10 674
IMC DE 18,47	18,47	1	298
IMC DE 18,49	18,49	10	2 003
IMC DE 18,5	18,5	12	3 683
IMC DE 18,51	18,51	19	9 233
IMC DE 18,55	18,55	3	1 538
IMC DE 18,56	18,56	9	2 045
IMC DE 18,57	18,57	4	443
IMC DE 18,58	18,58	5	910
IMC DE 18,6	18,6	7	1 799
IMC DE 18,62	18,62	2	215
IMC DE 18,63	18,63	2	1 287
IMC DE 18,64	18,64	39	9 429
IMC DE 18,66	18,66	5	1 524
IMC DE 18,67	18,67	4	2 628
IMC DE 18,68	18,68	7	1 370
IMC DE 18,69	18,69	14	2 405
IMC DE 18,71	18,71	4	1 009
IMC DE 18,72	18,72	59	15 953
IMC DE 18,74	18,74	12	3 130
IMC DE 18,75	18,75	37	7 134
IMC DE 18,78	18,78	2	469
IMC DE 18,79	18,79	4	2 900
IMC DE 18,8	18,8	5	518
IMC DE 18,81	18,81	8	3 777
IMC DE 18,82	18,82	3	1 429
IMC DE 18,83	18,83	12	3 759
IMC DE 18,86	18,86	22	6 059
IMC DE 18,87	18,87	11	2 330
IMC DE 18,89	18,89	6	3 341
IMC DE 18,9	18,9	10	3 347
IMC DE 18,91	18,91	5	2 645

APPENDICE C

IMC DE 18,92	18,92	2	221
IMC DE 18,93	18,93	1	209
IMC DE 18,94	18,94	1	246
IMC DE 18,95	18,95	9	4 003
IMC DE 18,96	18,96	2	288
IMC DE 18,98	18,98	22	6 380
IMC DE 18,99	18,99	70	20 529
IMC DE 19,01	19,01	2	283
IMC DE 19,03	19,03	2	200
IMC DE 19,04	19,04	13	7 615
IMC DE 19,05	19,05	47	14 633
IMC DE 19,06	19,06	22	7 479
IMC DE 19,07	19,07	1	156
IMC DE 19,08	19,08	4	3 299
IMC DE 19,1	19,1	8	2 821
IMC DE 19,11	19,11	7	1 186
IMC DE 19,13	19,13	5	1 324
IMC DE 19,14	19,14	2	494
IMC DE 19,15	19,15	1	24
IMC DE 19,16	19,16	6	1 462
IMC DE 19,17	19,17	1	465
IMC DE 19,18	19,18	1	52
IMC DE 19,2	19,2	1	726
IMC DE 19,22	19,22	66	23 171
IMC DE 19,23	19,23	13	4 809
IMC DE 19,26	19,26	5	1 606
IMC DE 19,29	19,29	2	354
IMC DE 19,31	19,31	4	912
IMC DE 19,32	19,32	17	4 392
IMC DE 19,33	19,33	6	2 466
IMC DE 19,34	19,34	64	18 590
IMC DE 19,36	19,36	3	704
IMC DE 19,38	19,38	71	21 333
IMC DE 19,4	19,4	8	1 751
IMC DE 19,41	19,41	11	3 407
IMC DE 19,42	19,42	57	20 656
IMC DE 19,44	19,44	2	765
IMC DE 19,46	19,46	4	463
IMC DE 19,48	19,48	15	2 352
IMC DE 19,5	19,5	13	4 852
IMC DE 19,51	19,51	17	3 936
IMC DE 19,52	19,52	2	427
IMC DE 19,53	19,53	8	4 130
IMC DE 19,54	19,54	5	1 713
IMC DE 19,57	19,57	66	20 653
IMC DE 19,58	19,58	4	1 558
IMC DE 19,59	19,59	16	5 979
IMC DE 19,61	19,61	50	15 783
IMC DE 19,63	19,63	5	1 019
IMC DE 19,64	19,64	11	3 362
IMC DE 19,65	19,65	4	1 475
IMC DE 19,66	19,66	1	282
IMC DE 19,67	19,67	5	953
IMC DE 19,69	19,69	37	8 915
IMC DE 19,7	19,7	16	6 507
IMC DE 19,73	19,73	17	5 244
IMC DE 19,74	19,74	7	1 952
IMC DE 19,75	19,75	1	138
IMC DE 19,76	19,76	9	1 305
IMC DE 19,77	19,77	31	12 044
IMC DE 19,79	19,79	3	296
IMC DE 19,8	19,8	1	45
IMC DE 19,81	19,81	79	25 526
IMC DE 19,82	19,82	1	249
IMC DE 19,83	19,83	2	746
IMC DE 19,84	19,84	2	305
IMC DE 19,86	19,86	11	3 466
IMC DE 19,87	19,87	3	2 143
IMC DE 19,88	19,88	21	5 897
IMC DE 19,91	19,91	14	4 495
IMC DE 19,92	19,92	13	3 150
IMC DE 19,93	19,93	24	6 896
IMC DE 19,94	19,94	3	1 109
IMC DE 19,95	19,95	75	17 514
IMC DE 19,96	19,96	3	660
IMC DE 19,98	19,98	5	1 432

APPENDICE C

IMC DE 20	20	3	215
IMC DE 20,02	20,02	4	845
IMC DE 20,03	20,03	66	18 475
IMC DE 20,04	20,04	11	943
IMC DE 20,06	20,06	2	399
IMC DE 20,07	20,07	35	11 708
IMC DE 20,08	20,08	28	11 031
IMC DE 20,12	20,12	6	1 522
IMC DE 20,13	20,13	1	153
IMC DE 20,14	20,14	25	7 253
IMC DE 20,15	20,15	3	1 005
IMC DE 20,16	20,16	3	450
IMC DE 20,18	20,18	26	10 878
IMC DE 20,19	20,19	88	25 570
IMC DE 20,21	20,21	92	25 529
IMC DE 20,22	20,22	2	151
IMC DE 20,23	20,23	1	374
IMC DE 20,24	20,24	4	825
IMC DE 20,25	20,25	5	1 353
IMC DE 20,26	20,26	12	3 566
IMC DE 20,29	20,29	8	2 733
IMC DE 20,31	20,31	13	3 863
IMC DE 20,32	20,32	19	3 019
IMC DE 20,34	20,34	32	9 171
IMC DE 20,35	20,35	14	4 202
IMC DE 20,36	20,36	4	980
IMC DE 20,37	20,37	60	14 718
IMC DE 20,39	20,39	12	2 855
IMC DE 20,42	20,42	102	35 584
IMC DE 20,43	20,43	3	2 336
IMC DE 20,44	20,44	3	2 609
IMC DE 20,45	20,45	1	400
IMC DE 20,46	20,46	2	216
IMC DE 20,47	20,47	8	1 893
IMC DE 20,49	20,49	3	643
IMC DE 20,5	20,5	43	14 703
IMC DE 20,51	20,51	28	5 621
IMC DE 20,52	20,52	3	951
IMC DE 20,53	20,53	3	624
IMC DE 20,54	20,54	8	2 161
IMC DE 20,56	20,56	2	939
IMC DE 20,57	20,57	11	3 920
IMC DE 20,58	20,58	1	300
IMC DE 20,59	20,59	5	1 800
IMC DE 20,61	20,61	1	518
IMC DE 20,63	20,63	52	12 968
IMC DE 20,64	20,64	132	36 662
IMC DE 20,65	20,65	7	3 567
IMC DE 20,66	20,66	2	186
IMC DE 20,67	20,67	10	2 843
IMC DE 20,68	20,68	11	2 943
IMC DE 20,7	20,7	5	2 356
IMC DE 20,71	20,71	6	3 146
IMC DE 20,72	20,72	1	188
IMC DE 20,73	20,73	14	2 443
IMC DE 20,74	20,74	41	12 697
IMC DE 20,75	20,75	1	366
IMC DE 20,76	20,76	54	15 737
IMC DE 20,78	20,78	1	246
IMC DE 20,79	20,79	7	4 488
IMC DE 20,8	20,8	11	3 784
IMC DE 20,82	20,82	17	4 054
IMC DE 20,83	20,83	91	23 078
IMC DE 20,84	20,84	2	762
IMC DE 20,85	20,85	24	6 950
IMC DE 20,86	20,86	72	24 323
IMC DE 20,88	20,88	1	308
IMC DE 20,91	20,91	5	1 770
IMC DE 20,92	20,92	13	2 686
IMC DE 20,93	20,93	16	5 064
IMC DE 20,94	20,94	25	8 162
IMC DE 20,95	20,95	14	2 579
IMC DE 20,96	20,96	2	1 036
IMC DE 20,97	20,97	92	24 820
IMC DE 20,99	20,99	3	1 059
IMC DE 21,01	21,01	21	4 672

APPENDICE C

IMC DE 21,03	21,03	7	1 115
IMC DE 21,04	21,04	13	3 660
IMC DE 21,06	21,06	1	465
IMC DE 21,07	21,07	6	1 712
IMC DE 21,08	21,08	2	654
IMC DE 21,09	21,09	106	28 485
IMC DE 21,11	21,11	7	1 218
IMC DE 21,12	21,12	85	22 876
IMC DE 21,13	21,13	27	8 032
IMC DE 21,14	21,14	4	619
IMC DE 21,15	21,15	17	3 066
IMC DE 21,18	21,18	5	1 119
IMC DE 21,19	21,19	9	3 499
IMC DE 21,2	21,2	1	122
IMC DE 21,21	21,21	5	718
IMC DE 21,22	21,22	22	4 480
IMC DE 21,23	21,23	43	16 632
IMC DE 21,24	21,24	1	132
IMC DE 21,25	21,25	1	105
IMC DE 21,26	21,26	1	1 019
IMC DE 21,27	21,27	4	2 260
IMC DE 21,28	21,28	104	29 865
IMC DE 21,3	21,3	5	703
IMC DE 21,31	21,31	52	9 620
IMC DE 21,32	21,32	2	2 010
IMC DE 21,35	21,35	72	20 722
IMC DE 21,36	21,36	10	4 367
IMC DE 21,37	21,37	2	1 506
IMC DE 21,38	21,38	10	2 614
IMC DE 21,39	21,39	2	696
IMC DE 21,4	21,4	5	2 384
IMC DE 21,41	21,41	32	8 083
IMC DE 21,42	21,42	11	2 825
IMC DE 21,43	21,43	1	115
IMC DE 21,44	21,44	18	7 010
IMC DE 21,45	21,45	40	8 465
IMC DE 21,46	21,46	119	31 341
IMC DE 21,47	21,47	10	2 076
IMC DE 21,48	21,48	7	3 860
IMC DE 21,49	21,49	1	120
IMC DE 21,5	21,5	1	238
IMC DE 21,51	21,51	3	1 130
IMC DE 21,52	21,52	37	8 821
IMC DE 21,53	21,53	10	4 598
IMC DE 21,56	21,56	2	1 045
IMC DE 21,57	21,57	33	8 062
IMC DE 21,58	21,58	10	1 912
IMC DE 21,59	21,59	9	3 684
IMC DE 21,6	21,6	13	4 882
IMC DE 21,62	21,62	23	4 292
IMC DE 21,63	21,63	82	21 185
IMC DE 21,64	21,64	18	4 377
IMC DE 21,65	21,65	3	3 376
IMC DE 21,67	21,67	5	971
IMC DE 21,7	21,7	19	3 205
IMC DE 21,72	21,72	1	1 355
IMC DE 21,73	21,73	3	1 073
IMC DE 21,75	21,75	126	39 118
IMC DE 21,76	21,76	9	3 092
IMC DE 21,77	21,77	121	28 709
IMC DE 21,78	21,78	19	5 159
IMC DE 21,79	21,79	61	13 990
IMC DE 21,8	21,8	16	4 775
IMC DE 21,81	21,81	1	301
IMC DE 21,82	21,82	4	1 216
IMC DE 21,83	21,83	2	443
IMC DE 21,86	21,86	1	100
IMC DE 21,87	21,87	6	2 817
IMC DE 21,88	21,88	67	24 679
IMC DE 21,89	21,89	4	3 779
IMC DE 21,9	21,9	1	345
IMC DE 21,91	21,91	2	499
IMC DE 21,92	21,92	3	327
IMC DE 21,93	21,93	4	923
IMC DE 21,94	21,94	11	2 185
IMC DE 21,95	21,95	14	3 319

APPENDICE C

IMC DE 21,96	21,96	20	4 130
IMC DE 21,97	21,97	136	41 890
IMC DE 21,98	21,98	1	85
IMC DE 21,99	21,99	2	1 095
IMC DE 22,01	22,01	7	2 520
IMC DE 22,03	22,03	25	5 238
IMC DE 22,04	22,04	2	252
IMC DE 22,06	22,06	52	14 515
IMC DE 22,07	22,07	1	448
IMC DE 22,09	22,09	11	5 781
IMC DE 22,11	22,11	30	9 379
IMC DE 22,12	22,12	7	794
IMC DE 22,13	22,13	142	35 896
IMC DE 22,14	22,14	2	1 842
IMC DE 22,15	22,15	69	21 184
IMC DE 22,18	22,18	7	2 323
IMC DE 22,2	22,2	22	6 138
IMC DE 22,21	22,21	10	1 233
IMC DE 22,23	22,23	1	77
IMC DE 22,25	22,25	4	1 472
IMC DE 22,26	22,26	21	9 534
IMC DE 22,27	22,27	5	2 000
IMC DE 22,28	22,28	51	12 441
IMC DE 22,29	22,29	82	26 670
IMC DE 22,3	22,3	4	2 039
IMC DE 22,31	22,31	9	1 652
IMC DE 22,32	22,32	25	5 214
IMC DE 22,33	22,33	8	1 562
IMC DE 22,35	22,35	9	3 062
IMC DE 22,37	22,37	2	216
IMC DE 22,38	22,38	5	1 755
IMC DE 22,39	22,39	2	580
IMC DE 22,4	22,4	9	2 438
IMC DE 22,42	22,42	3	1 541
IMC DE 22,43	22,43	154	45 101
IMC DE 22,44	22,44	7	3 050
IMC DE 22,45	22,45	8	2 174
IMC DE 22,46	22,46	5	1 463
IMC DE 22,47	22,47	22	6 321
IMC DE 22,48	22,48	8	1 783
IMC DE 22,49	22,49	14	2 323
IMC DE 22,5	22,5	30	9 411
IMC DE 22,51	22,51	54	15 291
IMC DE 22,52	22,52	88	24 968
IMC DE 22,54	22,54	5	1 289
IMC DE 22,55	22,55	4	853
IMC DE 22,57	22,57	2	1 216
IMC DE 22,59	22,59	3	310
IMC DE 22,6	22,6	9	3 069
IMC DE 22,62	22,62	10	1 546
IMC DE 22,63	22,63	121	30 877
IMC DE 22,64	22,64	4	912
IMC DE 22,65	22,65	1	578
IMC DE 22,66	22,66	2	2 105
IMC DE 22,67	22,67	5	394
IMC DE 22,68	22,68	109	26 636
IMC DE 22,69	22,69	11	5 826
IMC DE 22,7	22,7	45	11 777
IMC DE 22,72	22,72	1	261
IMC DE 22,73	22,73	2	109
IMC DE 22,75	22,75	18	4 703
IMC DE 22,76	22,76	1	2 480
IMC DE 22,78	22,78	111	37 519
IMC DE 22,79	22,79	1	156
IMC DE 22,8	22,8	5	1 485
IMC DE 22,81	22,81	20	6 150
IMC DE 22,82	22,82	2	273
IMC DE 22,83	22,83	1	94
IMC DE 22,84	22,84	52	15 854
IMC DE 22,85	22,85	113	29 226
IMC DE 22,86	22,86	21	4 619
IMC DE 22,87	22,87	43	17 840
IMC DE 22,88	22,88	8	2 096
IMC DE 22,89	22,89	1	82
IMC DE 22,91	22,91	13	5 282
IMC DE 22,92	22,92	18	7 964

APPENDICE C

IMC DE 22,93	22,93	7	2 992
IMC DE 22,94	22,94	4	1 037
IMC DE 22,95	22,95	6	1 208
IMC DE 22,98	22,98	113	38 712
IMC DE 22,99	22,99	19	7 315
IMC DE 23,02	23,02	2	291
IMC DE 23,03	23,03	13	3 335
IMC DE 23,04	23,04	16	5 683
IMC DE 23,05	23,05	1	607
IMC DE 23,06	23,06	11	3 048
IMC DE 23,07	23,07	14	2 196
IMC DE 23,08	23,08	3	248
IMC DE 23,1	23,1	2	354
IMC DE 23,11	23,11	113	32 846
IMC DE 23,12	23,12	5	2 989
IMC DE 23,13	23,13	1	229
IMC DE 23,14	23,14	24	7 095
IMC DE 23,15	23,15	13	3 283
IMC DE 23,17	23,17	3	639
IMC DE 23,2	23,2	22	4 922
IMC DE 23,22	23,22	23	3 432
IMC DE 23,23	23,23	102	23 899
IMC DE 23,24	23,24	9	1 316
IMC DE 23,25	23,25	57	11 940
IMC DE 23,26	23,26	17	4 794
IMC DE 23,27	23,27	3	1 062
IMC DE 23,28	23,28	5	370
IMC DE 23,29	23,29	1	179
IMC DE 23,3	23,3	121	41 991
IMC DE 23,31	23,31	1	34
IMC DE 23,32	23,32	17	3 559
IMC DE 23,34	23,34	11	3 049
IMC DE 23,37	23,37	1	172
IMC DE 23,38	23,38	9	1 090
IMC DE 23,39	23,39	79	18 612
IMC DE 23,4	23,4	11	1 442
IMC DE 23,41	23,41	6	920
IMC DE 23,42	23,42	1	3 774
IMC DE 23,43	23,43	93	24 107
IMC DE 23,44	23,44	72	18 456
IMC DE 23,45	23,45	3	1 304
IMC DE 23,46	23,46	1	134
IMC DE 23,47	23,47	10	3 170
IMC DE 23,49	23,49	104	30 399
IMC DE 23,5	23,5	2	745
IMC DE 23,52	23,52	3	1 706
IMC DE 23,53	23,53	71	22 586
IMC DE 23,54	23,54	52	14 431
IMC DE 23,55	23,55	24	9 050
IMC DE 23,56	23,56	26	13 997
IMC DE 23,58	23,58	112	25 496
IMC DE 23,61	23,61	28	5 142
IMC DE 23,63	23,63	12	3 071
IMC DE 23,64	23,64	9	1 233
IMC DE 23,66	23,66	12	2 163
IMC DE 23,67	23,67	1	74
IMC DE 23,68	23,68	6	1 416
IMC DE 23,69	23,69	9	2 824
IMC DE 23,7	23,7	1	623
IMC DE 23,71	23,71	21	5 703
IMC DE 23,72	23,72	16	4 915
IMC DE 23,73	23,73	77	16 511
IMC DE 23,76	23,76	7	2 117
IMC DE 23,77	23,77	30	17 645
IMC DE 23,81	23,81	18	4 315
IMC DE 23,82	23,82	14	5 741
IMC DE 23,83	23,83	150	37 159
IMC DE 23,84	23,84	14	6 151
IMC DE 23,85	23,85	15	7 690
IMC DE 23,86	23,86	2	1 265
IMC DE 23,87	23,87	9	1 945
IMC DE 23,91	23,91	30	9 873
IMC DE 23,92	23,92	3	311
IMC DE 23,94	23,94	72	19 236
IMC DE 23,95	23,95	18	3 680
IMC DE 23,99	23,99	8	1 763

APPENDICE C

IMC DE 24	24	3	250
IMC DE 24,01	24,01	14	1 932
IMC DE 24,02	24,02	3	629
IMC DE 24,03	24,03	142	36 051
IMC DE 24,04	24,04	1	1 175
IMC DE 24,06	24,06	4	834
IMC DE 24,08	24,08	90	18 449
IMC DE 24,09	24,09	3	1 118
IMC DE 24,1	24,1	4	1 085
IMC DE 24,11	24,11	2	1 259
IMC DE 24,13	24,13	6	1 350
IMC DE 24,14	24,14	133	35 270
IMC DE 24,15	24,15	2	499
IMC DE 24,16	24,16	68	18 827
IMC DE 24,17	24,17	18	8 863
IMC DE 24,18	24,18	4	1 701
IMC DE 24,19	24,19	23	6 926
IMC DE 24,2	24,2	84	30 335
IMC DE 24,21	24,21	59	20 098
IMC DE 24,22	24,22	120	35 493
IMC DE 24,23	24,23	8	2 414
IMC DE 24,26	24,26	24	4 794
IMC DE 24,27	24,27	11	3 471
IMC DE 24,29	24,29	1	22
IMC DE 24,3	24,3	1	25
IMC DE 24,31	24,31	15	3 781
IMC DE 24,34	24,34	11	3 054
IMC DE 24,35	24,35	18	4 952
IMC DE 24,36	24,36	4	2 349
IMC DE 24,38	24,38	53	11 178
IMC DE 24,39	24,39	11	3 205
IMC DE 24,41	24,41	17	5 116
IMC DE 24,43	24,43	27	10 682
IMC DE 24,44	24,44	9	4 588
IMC DE 24,45	24,45	8	1 251
IMC DE 24,47	24,47	1	104
IMC DE 24,48	24,48	39	15 817
IMC DE 24,49	24,49	102	20 302
IMC DE 24,5	24,5	2	1 118
IMC DE 24,51	24,51	18	5 370
IMC DE 24,54	24,54	21	3 912
IMC DE 24,56	24,56	1	278
IMC DE 24,57	24,57	3	452
IMC DE 24,58	24,58	3	2 120
IMC DE 24,59	24,59	12	3 260
IMC DE 24,6	24,6	18	3 233
IMC DE 24,61	24,61	125	28 873
IMC DE 24,62	24,62	4	1 388
IMC DE 24,63	24,63	5	2 233
IMC DE 24,64	24,64	11	3 464
IMC DE 24,65	24,65	1	171
IMC DE 24,67	24,67	13	7 053
IMC DE 24,68	24,68	75	15 453
IMC DE 24,7	24,7	3	406
IMC DE 24,73	24,73	3	941
IMC DE 24,74	24,74	11	3 770
IMC DE 24,75	24,75	7	2 141
IMC DE 24,76	24,76	103	22 530
IMC DE 24,77	24,77	3	1 200
IMC DE 24,78	24,78	2	1 357
IMC DE 24,79	24,79	3	146
IMC DE 24,8	24,8	22	5 643
IMC DE 24,83	24,83	85	28 851
IMC DE 24,85	24,85	134	39 067
IMC DE 24,87	24,87	26	10 332
IMC DE 24,89	24,89	215	59 477
IMC DE 24,9	24,9	1	70
IMC DE 24,91	24,91	67	21 688
IMC DE 24,92	24,92	94	25 149
IMC DE 24,93	24,93	3	1 086
IMC DE 24,94	24,94	6	550
IMC DE 24,95	24,95	4	607
IMC DE 24,96	24,96	10	1 726
IMC DE 24,99	24,99	14	6 734
IMC DE 25	25	3	925
IMC DE 25,01	25,01	7	2 658

APPENDICE C

IMC DE 25,02	25,02	6	719
IMC DE 25,03	25,03	32	6 811
IMC DE 25,04	25,04	4	1 367
IMC DE 25,05	25,05	11	2 314
IMC DE 25,06	25,06	6	2 638
IMC DE 25,08	25,08	1	101
IMC DE 25,09	25,09	7	1 164
IMC DE 25,11	25,11	1	547
IMC DE 25,13	25,13	3	313
IMC DE 25,14	25,14	17	6 649
IMC DE 25,15	25,15	18	4 099
IMC DE 25,16	25,16	3	364
IMC DE 25,17	25,17	21	4 657
IMC DE 25,19	25,19	98	21 783
IMC DE 25,2	25,2	20	6 613
IMC DE 25,22	25,22	7	1 255
IMC DE 25,23	25,23	3	480
IMC DE 25,26	25,26	5	1 638
IMC DE 25,28	25,28	1	325
IMC DE 25,29	25,29	6	2 521
IMC DE 25,3	25,3	1	191
IMC DE 25,31	25,31	24	6 654
IMC DE 25,32	25,32	62	14 347
IMC DE 25,33	25,33	12	3 450
IMC DE 25,34	25,34	10	1 936
IMC DE 25,35	25,35	19	7 063
IMC DE 25,36	25,36	11	3 641
IMC DE 25,37	25,37	5	1 008
IMC DE 25,38	25,38	2	500
IMC DE 25,39	25,39	5	1 801
IMC DE 25,4	25,4	126	35 600
IMC DE 25,41	25,41	3	709
IMC DE 25,42	25,42	19	6 558
IMC DE 25,43	25,43	2	1 380
IMC DE 25,46	25,46	20	7 844
IMC DE 25,47	25,47	3	435
IMC DE 25,48	25,48	16	6 721
IMC DE 25,49	25,49	59	12 322
IMC DE 25,5	25,5	5	710
IMC DE 25,51	25,51	5	567
IMC DE 25,52	25,52	1	63
IMC DE 25,53	25,53	125	38 538
IMC DE 25,55	25,55	2	2 080
IMC DE 25,56	25,56	47	11 363
IMC DE 25,58	25,58	15	2 448
IMC DE 25,59	25,59	47	8 788
IMC DE 25,6	25,6	1	79
IMC DE 25,61	25,61	60	17 834
IMC DE 25,62	25,62	90	25 395
IMC DE 25,63	25,63	239	65 138
IMC DE 25,64	25,64	1	1 326
IMC DE 25,65	25,65	106	27 818
IMC DE 25,66	25,66	13	2 679
IMC DE 25,68	25,68	9	2 365
IMC DE 25,69	25,69	7	1 758
IMC DE 25,7	25,7	6	1 628
IMC DE 25,71	25,71	2	347
IMC DE 25,72	25,72	3	615
IMC DE 25,74	25,74	1	215
IMC DE 25,75	25,75	18	3 285
IMC DE 25,76	25,76	21	3 711
IMC DE 25,77	25,77	10	3 017
IMC DE 25,78	25,78	2	298
IMC DE 25,79	25,79	10	1 306
IMC DE 25,8	25,8	7	2 551
IMC DE 25,82	25,82	2	1 045
IMC DE 25,83	25,83	19	6 012
IMC DE 25,84	25,84	10	6 616
IMC DE 25,87	25,87	15	3 277
IMC DE 25,88	25,88	14	4 757
IMC DE 25,89	25,89	16	6 465
IMC DE 25,91	25,91	8	1 536
IMC DE 25,92	25,92	16	1 867
IMC DE 25,94	25,94	18	5 397
IMC DE 25,95	25,95	47	16 493
IMC DE 25,96	25,96	8	1 695

APPENDICE C

IMC DE 25,97	25,97	2	1 484
IMC DE 26,01	26,01	1	409
IMC DE 26,02	26,02	19	6 575
IMC DE 26,03	26,03	27	7 106
IMC DE 26,04	26,04	6	1 610
IMC DE 26,05	26,05	11	3 777
IMC DE 26,07	26,07	20	3 456
IMC DE 26,08	26,08	16	3 108
IMC DE 26,1	26,1	42	13 104
IMC DE 26,11	26,11	6	934
IMC DE 26,12	26,12	6	1 916
IMC DE 26,13	26,13	1	125
IMC DE 26,15	26,15	8	2 683
IMC DE 26,16	26,16	50	9 272
IMC DE 26,17	26,17	2	726
IMC DE 26,18	26,18	27	10 686
IMC DE 26,19	26,19	14	2 232
IMC DE 26,2	26,2	2	1 408
IMC DE 26,21	26,21	5	1 494
IMC DE 26,23	26,23	29	14 656
IMC DE 26,24	26,24	1	242
IMC DE 26,25	26,25	13	4 189
IMC DE 26,26	26,26	50	10 082
IMC DE 26,27	26,27	8	1 173
IMC DE 26,3	26,3	136	33 327
IMC DE 26,31	26,31	1	680
IMC DE 26,33	26,33	56	19 513
IMC DE 26,34	26,34	1	906
IMC DE 26,35	26,35	4	1 597
IMC DE 26,36	26,36	79	23 909
IMC DE 26,37	26,37	107	20 962
IMC DE 26,38	26,38	60	13 493
IMC DE 26,4	26,4	77	21 759
IMC DE 26,41	26,41	201	47 329
IMC DE 26,43	26,43	60	21 443
IMC DE 26,44	26,44	8	2 234
IMC DE 26,45	26,45	4	843
IMC DE 26,48	26,48	8	1 778
IMC DE 26,49	26,49	6	1 120
IMC DE 26,5	26,5	4	1 314
IMC DE 26,52	26,52	1	129
IMC DE 26,54	26,54	7	1 808
IMC DE 26,55	26,55	27	6 180
IMC DE 26,56	26,56	4	2 987
IMC DE 26,58	26,58	8	6 622
IMC DE 26,59	26,59	3	939
IMC DE 26,61	26,61	2	1 255
IMC DE 26,62	26,62	4	984
IMC DE 26,63	26,63	7	1 064
IMC DE 26,65	26,65	14	5 474
IMC DE 26,67	26,67	9	1 977
IMC DE 26,68	26,68	3	1 176
IMC DE 26,7	26,7	4	2 814
IMC DE 26,71	26,71	8	2 178
IMC DE 26,72	26,72	34	9 866
IMC DE 26,74	26,74	33	10 867
IMC DE 26,75	26,75	6	3 791
IMC DE 26,76	26,76	6	1 335
IMC DE 26,77	26,77	1	443
IMC DE 26,8	26,8	9	2 389
IMC DE 26,82	26,82	12	3 602
IMC DE 26,83	26,83	3	243
IMC DE 26,84	26,84	11	3 538
IMC DE 26,85	26,85	14	6 192
IMC DE 26,86	26,86	20	4 808
IMC DE 26,87	26,87	2	493
IMC DE 26,88	26,88	1	317
IMC DE 26,89	26,89	24	5 455
IMC DE 26,9	26,9	57	19 052
IMC DE 26,91	26,91	21	4 771
IMC DE 26,93	26,93	2	294
IMC DE 26,94	26,94	7	1 540
IMC DE 26,95	26,95	1	250
IMC DE 26,96	26,96	4	721
IMC DE 26,99	26,99	31	7 407
IMC DE 27,01	27,01	6	1 077

APPENDICE C

IMC DE 27,03	27,03	9	1 166
IMC DE 27,04	27,04	10	1 212
IMC DE 27,05	27,05	82	27 205
IMC DE 27,06	27,06	7	1 632
IMC DE 27,07	27,07	18	4 926
IMC DE 27,08	27,08	1	188
IMC DE 27,09	27,09	53	15 106
IMC DE 27,1	27,1	2	1 666
IMC DE 27,13	27,13	60	10 244
IMC DE 27,15	27,15	2	371
IMC DE 27,16	27,16	106	29 688
IMC DE 27,17	27,17	2	198
IMC DE 27,19	27,19	97	24 054
IMC DE 27,2	27,2	3	1 652
IMC DE 27,21	27,21	86	18 436
IMC DE 27,23	27,23	190	49 237
IMC DE 27,24	27,24	55	18 741
IMC DE 27,25	27,25	35	10 377
IMC DE 27,27	27,27	4	494
IMC DE 27,28	27,28	4	971
IMC DE 27,31	27,31	4	3 382
IMC DE 27,33	27,33	13	8 319
IMC DE 27,34	27,34	12	2 668
IMC DE 27,35	27,35	1	1 359
IMC DE 27,37	27,37	14	4 373
IMC DE 27,38	27,38	7	2 074
IMC DE 27,39	27,39	5	1 835
IMC DE 27,4	27,4	7	1 954
IMC DE 27,41	27,41	12	2 710
IMC DE 27,42	27,42	5	459
IMC DE 27,44	27,44	5	630
IMC DE 27,46	27,46	12	3 371
IMC DE 27,49	27,49	15	5 317
IMC DE 27,5	27,5	3	694
IMC DE 27,51	27,51	6	634
IMC DE 27,52	27,52	2	336
IMC DE 27,53	27,53	5	1 646
IMC DE 27,55	27,55	13	3 959
IMC DE 27,56	27,56	3	1 256
IMC DE 27,57	27,57	33	4 485
IMC DE 27,58	27,58	24	10 770
IMC DE 27,6	27,6	12	2 153
IMC DE 27,61	27,61	5	528
IMC DE 27,62	27,62	13	5 019
IMC DE 27,63	27,63	2	888
IMC DE 27,64	27,64	6	1 743
IMC DE 27,65	27,65	18	5 152
IMC DE 27,66	27,66	4	1 494
IMC DE 27,68	27,68	2	215
IMC DE 27,69	27,69	91	24 970
IMC DE 27,71	27,71	10	1 970
IMC DE 27,73	27,73	8	3 370
IMC DE 27,74	27,74	5	591
IMC DE 27,75	27,75	1	194
IMC DE 27,76	27,76	61	15 659
IMC DE 27,77	27,77	9	2 205
IMC DE 27,78	27,78	1	470
IMC DE 27,79	27,79	2	1 014
IMC DE 27,81	27,81	4	845
IMC DE 27,82	27,82	50	18 830
IMC DE 27,83	27,83	3	285
IMC DE 27,84	27,84	2	247
IMC DE 27,85	27,85	1	245
IMC DE 27,87	27,87	1	409
IMC DE 27,88	27,88	2	298
IMC DE 27,89	27,89	1	237
IMC DE 27,9	27,9	15	4 891
IMC DE 27,91	27,91	57	14 230
IMC DE 27,94	27,94	5	235
IMC DE 27,95	27,95	4	499
IMC DE 27,96	27,96	103	24 199
IMC DE 27,98	27,98	1	30
IMC DE 27,99	27,99	5	1 920
IMC DE 28	28	6	1 474
IMC DE 28,01	28,01	14	4 872
IMC DE 28,04	28,04	68	16 809

APPENDICE C

IMC DE 28,06	28,06	2	164
IMC DE 28,07	28,07	64	15 648
IMC DE 28,08	28,08	41	11 339
IMC DE 28,09	28,09	45	9 458
IMC DE 28,1	28,1	4	1 804
IMC DE 28,12	28,12	56	10 506
IMC DE 28,13	28,13	128	24 836
IMC DE 28,14	28,14	1	138
IMC DE 28,15	28,15	10	4 039
IMC DE 28,16	28,16	1	121
IMC DE 28,18	28,18	6	2 848
IMC DE 28,2	28,2	6	1 463
IMC DE 28,21	28,21	6	1 317
IMC DE 28,22	28,22	1	21
IMC DE 28,23	28,23	2	78
IMC DE 28,24	28,24	2	827
IMC DE 28,25	28,25	31	10 860
IMC DE 28,26	28,26	2	2 417
IMC DE 28,27	28,27	15	3 412
IMC DE 28,28	28,28	2	588
IMC DE 28,29	28,29	4	2 337
IMC DE 28,3	28,3	13	2 837
IMC DE 28,31	28,31	1	550
IMC DE 28,36	28,36	2	259
IMC DE 28,37	28,37	8	2 518
IMC DE 28,38	28,38	35	13 887
IMC DE 28,39	28,39	3	2 172
IMC DE 28,4	28,4	5	944
IMC DE 28,41	28,41	1	153
IMC DE 28,42	28,42	5	1 471
IMC DE 28,43	28,43	3	1 816
IMC DE 28,44	28,44	5	307
IMC DE 28,47	28,47	83	23 796
IMC DE 28,48	28,48	24	7 432
IMC DE 28,5	28,5	4	1 766
IMC DE 28,51	28,51	4	985
IMC DE 28,52	28,52	17	4 013
IMC DE 28,54	28,54	2	462
IMC DE 28,56	28,56	34	12 069
IMC DE 28,58	28,58	6	1 142
IMC DE 28,59	28,59	13	2 171
IMC DE 28,61	28,61	1	68
IMC DE 28,62	28,62	4	2 727
IMC DE 28,64	28,64	2	608
IMC DE 28,65	28,65	20	13 729
IMC DE 28,66	28,66	15	4 533
IMC DE 28,67	28,67	70	16 989
IMC DE 28,68	28,68	11	2 242
IMC DE 28,69	28,69	4	512
IMC DE 28,7	28,7	5	1 133
IMC DE 28,73	28,73	2	169
IMC DE 28,74	28,74	49	11 545
IMC DE 28,75	28,75	7	2 015
IMC DE 28,76	28,76	1	502
IMC DE 28,79	28,79	2	1 628
IMC DE 28,8	28,8	16	5 240
IMC DE 28,82	28,82	2	254
IMC DE 28,83	28,83	3	454
IMC DE 28,84	28,84	89	19 227
IMC DE 28,85	28,85	5	1 627
IMC DE 28,87	28,87	2	515
IMC DE 28,88	28,88	4	438
IMC DE 28,89	28,89	40	8 832
IMC DE 28,9	28,9	2	211
IMC DE 28,92	28,92	19	5 985
IMC DE 28,93	28,93	82	19 242
IMC DE 28,96	28,96	1	151
IMC DE 28,97	28,97	8	1 777
IMC DE 28,99	28,99	10	3 194
IMC DE 29	29	42	10 539
IMC DE 29,02	29,02	93	18 474
IMC DE 29,03	29,03	4	2 404
IMC DE 29,04	29,04	10	2 492
IMC DE 29,05	29,05	4	414
IMC DE 29,06	29,06	51	10 778
IMC DE 29,07	29,07	62	19 083

APPENDICE C

IMC DE 29,09	29,09	1	559
IMC DE 29,1	29,1	2	1 057
IMC DE 29,12	29,12	3	844
IMC DE 29,14	29,14	6	2 246
IMC DE 29,16	29,16	5	1 022
IMC DE 29,17	29,17	2	268
IMC DE 29,18	29,18	25	6 262
IMC DE 29,19	29,19	3	567
IMC DE 29,2	29,2	7	2 565
IMC DE 29,21	29,21	4	399
IMC DE 29,22	29,22	2	741
IMC DE 29,24	29,24	1	129
IMC DE 29,26	29,26	3	363
IMC DE 29,27	29,27	1	182
IMC DE 29,28	29,28	19	5 481
IMC DE 29,29	29,29	58	17 264
IMC DE 29,3	29,3	2	743
IMC DE 29,31	29,31	1	60
IMC DE 29,32	29,32	8	1 465
IMC DE 29,33	29,33	5	938
IMC DE 29,34	29,34	7	5 553
IMC DE 29,35	29,35	10	1 640
IMC DE 29,36	29,36	15	3 930
IMC DE 29,39	29,39	20	4 881
IMC DE 29,4	29,4	1	27
IMC DE 29,42	29,42	48	12 813
IMC DE 29,43	29,43	1	208
IMC DE 29,44	29,44	1	220
IMC DE 29,45	29,45	9	1 001
IMC DE 29,46	29,46	11	2 568
IMC DE 29,47	29,47	2	159
IMC DE 29,48	29,48	2	190
IMC DE 29,5	29,5	1	91
IMC DE 29,51	29,51	1	375
IMC DE 29,52	29,52	67	15 292
IMC DE 29,53	29,53	9	1 202
IMC DE 29,55	29,55	2	372
IMC DE 29,57	29,57	11	2 511
IMC DE 29,58	29,58	1	419
IMC DE 29,59	29,59	32	9 049
IMC DE 29,6	29,6	1	477
IMC DE 29,61	29,61	7	1 112
IMC DE 29,62	29,62	4	641
IMC DE 29,63	29,63	10	1 350
IMC DE 29,64	29,64	38	8 775
IMC DE 29,67	29,67	2	280
IMC DE 29,69	29,69	3	1 634
IMC DE 29,71	29,71	6	2 542
IMC DE 29,72	29,72	63	15 482
IMC DE 29,73	29,73	2	893
IMC DE 29,75	29,75	6	703
IMC DE 29,76	29,76	29	7 699
IMC DE 29,79	29,79	36	8 629
IMC DE 29,81	29,81	1	91
IMC DE 29,82	29,82	1	262
IMC DE 29,83	29,83	9	1 479
IMC DE 29,84	29,84	2	204
IMC DE 29,86	29,86	3	1 455
IMC DE 29,87	29,87	9	1 802
IMC DE 29,88	29,88	54	13 471
IMC DE 29,89	29,89	36	12 821
IMC DE 29,9	29,9	2	501
IMC DE 29,92	29,92	6	738
IMC DE 29,93	29,93	32	6 040
IMC DE 29,94	29,94	1	74
IMC DE 29,96	29,96	6	1 198
IMC DE 29,98	29,98	3	696
IMC DE 29,99	29,99	1	373
IMC DE 30,01	30,01	38	9 275
IMC DE 30,02	30,02	18	5 878
IMC DE 30,03	30,03	14	1 536
IMC DE 30,04	30,04	9	6 046
IMC DE 30,05	30,05	7	1 032
IMC DE 30,06	30,06	2	629
IMC DE 30,07	30,07	1	91
IMC DE 30,11	30,11	14	3 043

APPENDICE C

IMC DE 30,12	30,12	3	380
IMC DE 30,13	30,13	1	475
IMC DE 30,14	30,14	4	727
IMC DE 30,17	30,17	1	148
IMC DE 30,18	30,18	82	21 054
IMC DE 30,2	30,2	4	828
IMC DE 30,21	30,21	1	152
IMC DE 30,23	30,23	8	1 608
IMC DE 30,24	30,24	1	180
IMC DE 30,26	30,26	8	3 461
IMC DE 30,27	30,27	17	4 449
IMC DE 30,28	30,28	2	455
IMC DE 30,29	30,29	35	11 792
IMC DE 30,3	30,3	7	1 213
IMC DE 30,31	30,31	2	275
IMC DE 30,32	30,32	2	930
IMC DE 30,38	30,38	7	2 099
IMC DE 30,41	30,41	1	412
IMC DE 30,42	30,42	1	69
IMC DE 30,43	30,43	2	1 703
IMC DE 30,44	30,44	41	12 215
IMC DE 30,45	30,45	46	15 450
IMC DE 30,46	30,46	6	1 763
IMC DE 30,47	30,47	5	757
IMC DE 30,48	30,48	6	1 800
IMC DE 30,51	30,51	1	93
IMC DE 30,54	30,54	21	7 477
IMC DE 30,55	30,55	1	988
IMC DE 30,56	30,56	6	2 691
IMC DE 30,57	30,57	2	128
IMC DE 30,59	30,59	4	1 254
IMC DE 30,6	30,6	22	5 166
IMC DE 30,61	30,61	8	1 045
IMC DE 30,62	30,62	1	162
IMC DE 30,63	30,63	2	382
IMC DE 30,64	30,64	67	17 172
IMC DE 30,66	30,66	8	2 920
IMC DE 30,67	30,67	2	255
IMC DE 30,71	30,71	1	210
IMC DE 30,75	30,75	38	10 374
IMC DE 30,76	30,76	43	10 482
IMC DE 30,77	30,77	3	349
IMC DE 30,78	30,78	2	613
IMC DE 30,8	30,8	1	214
IMC DE 30,81	30,81	2	1 212
IMC DE 30,82	30,82	1	160
IMC DE 30,84	30,84	49	12 615
IMC DE 30,85	30,85	2	402
IMC DE 30,86	30,86	1	1 065
IMC DE 30,87	30,87	1	541
IMC DE 30,89	30,89	1	113
IMC DE 30,91	30,91	3	526
IMC DE 30,92	30,92	1	359
IMC DE 30,93	30,93	15	3 739
IMC DE 30,94	30,94	19	6 202
IMC DE 30,95	30,95	15	2 226
IMC DE 30,96	30,96	1	555
IMC DE 30,97	30,97	1	248
IMC DE 30,98	30,98	5	871
IMC DE 31	31	26	5 076
IMC DE 31,01	31,01	1	88
IMC DE 31,02	31,02	2	592
IMC DE 31,03	31,03	4	2 225
IMC DE 31,04	31,04	12	2 979
IMC DE 31,07	31,07	62	13 111
IMC DE 31,08	31,08	5	798
IMC DE 31,11	31,11	4	1 638
IMC DE 31,13	31,13	2	133
IMC DE 31,15	31,15	19	9 295
IMC DE 31,16	31,16	1	2 459
IMC DE 31,18	31,18	2	681
IMC DE 31,19	31,19	3	493
IMC DE 31,2	31,2	8	1 741
IMC DE 31,22	31,22	4	1 642
IMC DE 31,23	31,23	2	397
IMC DE 31,24	31,24	16	4 469

APPENDICE C

IMC DE 31,25	31,25	2	489
IMC DE 31,26	31,26	1	377
IMC DE 31,28	31,28	1	743
IMC DE 31,29	31,29	4	833
IMC DE 31,32	31,32	28	7 208
IMC DE 31,33	31,33	2	204
IMC DE 31,34	31,34	2	183
IMC DE 31,37	31,37	32	8 382
IMC DE 31,38	31,38	13	7 671
IMC DE 31,4	31,4	1	828
IMC DE 31,41	31,41	2	431
IMC DE 31,42	31,42	4	1 393
IMC DE 31,43	31,43	1	137
IMC DE 31,44	31,44	1	170
IMC DE 31,45	31,45	1	335
IMC DE 31,46	31,46	3	462
IMC DE 31,48	31,48	17	3 541
IMC DE 31,49	31,49	18	3 519
IMC DE 31,53	31,53	4	239
IMC DE 31,56	31,56	7	2 000
IMC DE 31,58	31,58	4	1 075
IMC DE 31,6	31,6	3	331
IMC DE 31,61	31,61	11	1 976
IMC DE 31,63	31,63	6	2 645
IMC DE 31,64	31,64	54	14 588
IMC DE 31,66	31,66	1	126
IMC DE 31,68	31,68	40	10 217
IMC DE 31,69	31,69	1	119
IMC DE 31,7	31,7	3	539
IMC DE 31,72	31,72	6	1 777
IMC DE 31,75	31,75	20	6 301
IMC DE 31,76	31,76	1	940
IMC DE 31,77	31,77	1	118
IMC DE 31,78	31,78	3	882
IMC DE 31,79	31,79	1	117
IMC DE 31,82	31,82	1	50
IMC DE 31,83	31,83	10	3 853
IMC DE 31,84	31,84	25	6 098
IMC DE 31,85	31,85	22	7 007
IMC DE 31,86	31,86	1	647
IMC DE 31,87	31,87	1	464
IMC DE 31,88	31,88	31	8 520
IMC DE 31,89	31,89	1	200
IMC DE 31,92	31,92	3	496
IMC DE 31,93	31,93	4	1 030
IMC DE 31,97	31,97	16	3 006
IMC DE 31,99	31,99	11	2 833
IMC DE 32	32	3	792
IMC DE 32,02	32,02	3	884
IMC DE 32,03	32,03	15	5 631
IMC DE 32,04	32,04	58	16 622
IMC DE 32,07	32,07	4	1 082
IMC DE 32,08	32,08	1	238
IMC DE 32,12	32,12	1	219
IMC DE 32,15	32,15	2	162
IMC DE 32,16	32,16	1	155
IMC DE 32,17	32,17	4	373
IMC DE 32,19	32,19	13	5 843
IMC DE 32,22	32,22	21	7 761
IMC DE 32,23	32,23	1	215
IMC DE 32,24	32,24	2	4 811
IMC DE 32,26	32,26	1	128
IMC DE 32,27	32,27	1	592
IMC DE 32,28	32,28	18	4 829
IMC DE 32,29	32,29	4	1 819
IMC DE 32,3	32,3	1	168
IMC DE 32,31	32,31	8	3 427
IMC DE 32,34	32,34	19	2 696
IMC DE 32,36	32,36	2	181
IMC DE 32,4	32,4	1	33
IMC DE 32,42	32,42	1	529
IMC DE 32,44	32,44	7	2 141
IMC DE 32,45	32,45	1	461
IMC DE 32,47	32,47	9	2 909
IMC DE 32,51	32,51	2	153
IMC DE 32,52	32,52	18	2 209

APPENDICE C

IMC DE 32,53	32,53	9	2 993
IMC DE 32,55	32,55	4	662
IMC DE 32,59	32,59	2	1 250
IMC DE 32,62	32,62	22	6 696
IMC DE 32,63	32,63	1	85
IMC DE 32,65	32,65	52	11 834
IMC DE 32,66	32,66	1	1 009
IMC DE 32,67	32,67	1	207
IMC DE 32,68	32,68	4	871
IMC DE 32,69	32,69	4	445
IMC DE 32,7	32,7	2	358
IMC DE 32,73	32,73	10	2 810
IMC DE 32,74	32,74	30	7 887
IMC DE 32,8	32,8	1	92
IMC DE 32,82	32,82	14	2 974
IMC DE 32,83	32,83	1	64
IMC DE 32,84	32,84	10	2 299
IMC DE 32,85	32,85	1	31
IMC DE 32,87	32,87	2	278
IMC DE 32,89	32,89	1	31
IMC DE 32,91	32,91	1	539
IMC DE 32,92	32,92	2	368
IMC DE 32,94	32,94	13	2 356
IMC DE 32,95	32,95	15	2 562
IMC DE 32,96	32,96	4	1 090
IMC DE 33	33	1	111
IMC DE 33,01	33,01	3	442
IMC DE 33,02	33,02	46	10 423
IMC DE 33,04	33,04	4	501
IMC DE 33,05	33,05	2	924
IMC DE 33,07	33,07	1	56
IMC DE 33,09	33,09	3	1 630
IMC DE 33,1	33,1	7	2 655
IMC DE 33,13	33,13	1	134
IMC DE 33,18	33,18	2	208
IMC DE 33,19	33,19	38	10 761
IMC DE 33,2	33,2	4	681
IMC DE 33,22	33,22	24	6 780
IMC DE 33,24	33,24	2	236
IMC DE 33,28	33,28	1	503
IMC DE 33,31	33,31	1	116
IMC DE 33,32	33,32	2	486
IMC DE 33,34	33,34	2	189
IMC DE 33,35	33,35	1	301
IMC DE 33,36	33,36	4	637
IMC DE 33,38	33,38	8	1 918
IMC DE 33,39	33,39	1	65
IMC DE 33,4	33,4	28	6 984
IMC DE 33,44	33,44	1	505
IMC DE 33,45	33,45	9	2 848
IMC DE 33,47	33,47	1	493
IMC DE 33,48	33,48	4	486
IMC DE 33,5	33,5	2	577
IMC DE 33,52	33,52	1	219
IMC DE 33,53	33,53	8	3 567
IMC DE 33,55	33,55	2	183
IMC DE 33,56	33,56	15	4 234
IMC DE 33,57	33,57	1	73
IMC DE 33,59	33,59	2	344
IMC DE 33,61	33,61	1	230
IMC DE 33,63	33,63	9	3 613
IMC DE 33,64	33,64	22	4 858
IMC DE 33,65	33,65	2	827
IMC DE 33,68	33,68	17	3 574
IMC DE 33,7	33,7	3	508
IMC DE 33,74	33,74	3	630
IMC DE 33,75	33,75	2	710
IMC DE 33,76	33,76	28	6 246
IMC DE 33,8	33,8	2	274
IMC DE 33,82	33,82	1	256
IMC DE 33,83	33,83	2	268
IMC DE 33,84	33,84	6	5 062
IMC DE 33,85	33,85	1	690
IMC DE 33,86	33,86	4	852
IMC DE 33,91	33,91	11	3 966
IMC DE 33,92	33,92	4	696

APPENDICE C

IMC DE 33,95	33,95	13	4 228
IMC DE 33,96	33,96	1	89
IMC DE 33,97	33,97	2	318
IMC DE 34,04	34,04	38	10 911
IMC DE 34,05	34,05	2	506
IMC DE 34,08	34,08	1	254
IMC DE 34,1	34,1	5	941
IMC DE 34,12	34,12	1	273
IMC DE 34,16	34,16	14	8 193
IMC DE 34,17	34,17	1	121
IMC DE 34,18	34,18	21	7 092
IMC DE 34,19	34,19	1	148
IMC DE 34,22	34,22	1	160
IMC DE 34,25	34,25	2	704
IMC DE 34,27	34,27	1	67
IMC DE 34,28	34,28	7	2 974
IMC DE 34,29	34,29	1	209
IMC DE 34,3	34,3	3	784
IMC DE 34,31	34,31	1	198
IMC DE 34,32	34,32	2	711
IMC DE 34,33	34,33	3	3 195
IMC DE 34,34	34,34	1	27
IMC DE 34,38	34,38	4	904
IMC DE 34,4	34,4	1	709
IMC DE 34,41	34,41	6	2 694
IMC DE 34,44	34,44	10	3 061
IMC DE 34,45	34,45	2	386
IMC DE 34,47	34,47	23	7 354
IMC DE 34,49	34,49	8	3 165
IMC DE 34,51	34,51	2	336
IMC DE 34,52	34,52	1	402
IMC DE 34,55	34,55	1	26
IMC DE 34,61	34,61	21	7 459
IMC DE 34,63	34,63	2	322
IMC DE 34,66	34,66	1	306
IMC DE 34,67	34,67	13	4 377
IMC DE 34,68	34,68	1	53
IMC DE 34,69	34,69	1	279
IMC DE 34,7	34,7	16	4 197
IMC DE 34,71	34,71	1	91
IMC DE 34,72	34,72	4	300
IMC DE 34,76	34,76	1	70
IMC DE 34,77	34,77	1	22
IMC DE 34,8	34,8	4	794
IMC DE 34,83	34,83	2	458
IMC DE 34,84	34,84	1	293
IMC DE 34,88	34,88	13	2 538
IMC DE 34,89	34,89	6	731
IMC DE 34,95	34,95	12	1 861
IMC DE 34,98	34,98	10	2 564
IMC DE 35	35	14	3 591
IMC DE 35,05	35,05	1	62
IMC DE 35,06	35,06	1	111
IMC DE 35,07	35,07	3	2 101
IMC DE 35,11	35,11	1	54
IMC DE 35,14	35,14	7	1 493
IMC DE 35,16	35,16	29	6 973
IMC DE 35,21	35,21	1	1 923
IMC DE 35,23	35,23	2	1 166
IMC DE 35,24	35,24	12	2 157
IMC DE 35,26	35,26	2	689
IMC DE 35,27	35,27	1	217
IMC DE 35,3	35,3	4	856
IMC DE 35,31	35,31	1	22
IMC DE 35,33	35,33	1	86
IMC DE 35,37	35,37	7	1 199
IMC DE 35,4	35,4	1	134
IMC DE 35,42	35,42	2	751
IMC DE 35,44	35,44	2	587
IMC DE 35,46	35,46	8	1 542
IMC DE 35,47	35,47	1	189
IMC DE 35,49	35,49	9	2 781
IMC DE 35,51	35,51	1	59
IMC DE 35,56	35,56	1	179
IMC DE 35,57	35,57	3	194
IMC DE 35,58	35,58	1	400

APPENDICE C

IMC DE 35,59	35,59	15	4 045
IMC DE 35,6	35,6	1	102
IMC DE 35,61	35,61	1	117
IMC DE 35,63	35,63	8	1 124
IMC DE 35,65	35,65	4	1 122
IMC DE 35,68	35,68	2	723
IMC DE 35,72	35,72	1	335
IMC DE 35,73	35,73	13	2 715
IMC DE 35,74	35,74	12	2 967
IMC DE 35,8	35,8	1	155
IMC DE 35,84	35,84	6	1 191
IMC DE 35,88	35,88	6	2 548
IMC DE 35,9	35,9	1	395
IMC DE 35,91	35,91	3	232
IMC DE 35,92	35,92	3	347
IMC DE 35,93	35,93	1	323
IMC DE 35,95	35,95	2	1 768
IMC DE 35,99	35,99	9	3 193
IMC DE 36,01	36,01	1	358
IMC DE 36,04	36,04	4	541
IMC DE 36,05	36,05	7	1 123
IMC DE 36,08	36,08	1	70
IMC DE 36,1	36,1	2	1 676
IMC DE 36,12	36,12	1	266
IMC DE 36,15	36,15	2	1 473
IMC DE 36,17	36,17	1	316
IMC DE 36,2	36,2	2	115
IMC DE 36,21	36,21	9	2 884
IMC DE 36,27	36,27	1	109
IMC DE 36,28	36,28	31	6 485
IMC DE 36,29	36,29	3	1 060
IMC DE 36,3	36,3	2	1 265
IMC DE 36,32	36,32	18	5 387
IMC DE 36,38	36,38	4	547
IMC DE 36,41	36,41	2	243
IMC DE 36,42	36,42	1	122
IMC DE 36,43	36,43	1	132
IMC DE 36,49	36,49	3	442
IMC DE 36,5	36,5	1	217
IMC DE 36,51	36,51	5	1 958
IMC DE 36,56	36,56	3	436
IMC DE 36,57	36,57	3	704
IMC DE 36,58	36,58	1	1 206
IMC DE 36,59	36,59	5	759
IMC DE 36,6	36,6	1	92
IMC DE 36,61	36,61	13	2 624
IMC DE 36,64	36,64	1	110
IMC DE 36,66	36,66	5	676
IMC DE 36,68	36,68	3	679
IMC DE 36,76	36,76	2	625
IMC DE 36,81	36,81	8	1 597
IMC DE 36,85	36,85	10	2 668
IMC DE 36,87	36,87	1	77
IMC DE 36,91	36,91	7	1 109
IMC DE 36,95	36,95	2	727
IMC DE 36,97	36,97	3	364
IMC DE 36,98	36,98	1	229
IMC DE 36,99	36,99	8	2 459
IMC DE 37,01	37,01	5	701
IMC DE 37,05	37,05	1	231
IMC DE 37,1	37,1	2	234
IMC DE 37,11	37,11	1	43
IMC DE 37,12	37,12	1	245
IMC DE 37,13	37,13	1	193
IMC DE 37,15	37,15	3	474
IMC DE 37,17	37,17	2	420
IMC DE 37,27	37,27	2	321
IMC DE 37,28	37,28	15	3 810
IMC DE 37,31	37,31	1	186
IMC DE 37,32	37,32	1	440
IMC DE 37,33	37,33	1	187
IMC DE 37,37	37,37	1	91
IMC DE 37,38	37,38	8	1 247
IMC DE 37,44	37,44	1	180
IMC DE 37,45	37,45	12	3 332
IMC DE 37,51	37,51	11	2 421

APPENDICE C

IMC DE 37,64	37,64	1	51
IMC DE 37,65	37,65	8	3 137
IMC DE 37,67	37,67	4	969
IMC DE 37,72	37,72	12	2 833
IMC DE 37,73	37,73	6	2 950
IMC DE 37,78	37,78	2	123
IMC DE 37,79	37,79	3	1 538
IMC DE 37,81	37,81	2	467
IMC DE 37,82	37,82	1	152
IMC DE 37,88	37,88	1	125
IMC DE 37,93	37,93	1	178
IMC DE 37,97	37,97	11	4 474
IMC DE 37,98	37,98	1	109
IMC DE 38,01	38,01	1	20
IMC DE 38,05	38,05	2	127
IMC DE 38,06	38,06	1	41
IMC DE 38,07	38,07	6	2 065
IMC DE 38,1	38,1	9	2 015
IMC DE 38,13	38,13	1	82
IMC DE 38,14	38,14	1	521
IMC DE 38,2	38,2	1	16
IMC DE 38,29	38,29	1	124
IMC DE 38,3	38,3	9	1 977
IMC DE 38,32	38,32	1	115
IMC DE 38,34	38,34	2	442
IMC DE 38,37	38,37	1	57
IMC DE 38,43	38,43	2	258
IMC DE 38,45	38,45	13	1 907
IMC DE 38,46	38,46	1	137
IMC DE 38,47	38,47	1	144
IMC DE 38,5	38,5	1	51
IMC DE 38,51	38,51	1	143
IMC DE 38,62	38,62	1	392
IMC DE 38,63	38,63	2	251
IMC DE 38,65	38,65	1	237
IMC DE 38,67	38,67	4	1 792
IMC DE 38,75	38,75	16	5 641
IMC DE 38,76	38,76	4	1 802
IMC DE 38,8	38,8	1	73
IMC DE 38,81	38,81	4	986
IMC DE 38,82	38,82	2	401
IMC DE 38,84	38,84	7	1 282
IMC DE 38,85	38,85	2	186
IMC DE 38,86	38,86	1	454
IMC DE 38,96	38,96	1	125
IMC DE 38,98	38,98	2	685
IMC DE 38,99	38,99	1	75
IMC DE 39	39	4	813
IMC DE 39,01	39,01	3	585
IMC DE 39,05	39,05	1	1 404
IMC DE 39,06	39,06	1	278
IMC DE 39,14	39,14	1	26
IMC DE 39,15	39,15	10	2 207
IMC DE 39,18	39,18	1	354
IMC DE 39,23	39,23	4	614
IMC DE 39,25	39,25	1	1 332
IMC DE 39,27	39,27	5	813
IMC DE 39,33	39,33	1	501
IMC DE 39,38	39,38	2	217
IMC DE 39,45	39,45	2	1 035
IMC DE 39,48	39,48	1	47
IMC DE 39,53	39,53	1	96
IMC DE 39,54	39,54	3	434
IMC DE 39,55	39,55	3	589
IMC DE 39,57	39,57	1	611
IMC DE 39,59	39,59	2	286
IMC DE 39,61	39,61	1	100
IMC DE 39,62	39,62	9	1 754
IMC DE 39,71	39,71	1	29
IMC DE 39,72	39,72	1	36
IMC DE 39,86	39,86	4	3 903
IMC DE 39,9	39,9	1	82
IMC DE 39,91	39,91	10	1 498
IMC DE 39,98	39,98	3	529
IMC DE 40	40	4	538
IMC DE 40,05	40,05	8	1 523

APPENDICE C

IMC DE 40,17	40,17	1	76
IMC DE 40,27	40,27	2	724
IMC DE 40,28	40,28	2	202
IMC DE 40,32	40,32	2	537
IMC DE 40,36	40,36	2	259
IMC DE 40,39	40,39	4	825
IMC DE 40,43	40,43	6	1 210
IMC DE 40,44	40,44	1	232
IMC DE 40,45	40,45	1	192
IMC DE 40,51	40,51	2	421
IMC DE 40,68	40,68	1	334
IMC DE 40,69	40,69	2	215
IMC DE 40,71	40,71	1	124
IMC DE 40,74	40,74	1	277
IMC DE 40,78	40,78	2	904
IMC DE 40,82	40,82	5	1 409
IMC DE 40,85	40,85	9	2 766
IMC DE 40,97	40,97	1	30
IMC DE 41	41	3	1 601
IMC DE 41,11	41,11	1	322
IMC DE 41,17	41,17	1	32
IMC DE 41,26	41,26	2	636
IMC DE 41,27	41,27	8	1 942
IMC DE 41,28	41,28	4	1 814
IMC DE 41,31	41,31	1	66
IMC DE 41,42	41,42	1	492
IMC DE 41,49	41,49	1	107
IMC DE 41,53	41,53	3	987
IMC DE 41,65	41,65	1	53
IMC DE 41,66	41,66	3	639
IMC DE 41,7	41,7	1	116
IMC DE 41,72	41,72	6	1 454
IMC DE 41,82	41,82	1	369
IMC DE 41,94	41,94	1	70
IMC DE 41,99	41,99	1	379
IMC DE 42,04	42,04	1	247
IMC DE 42,09	42,09	1	110
IMC DE 42,1	42,1	1	123
IMC DE 42,13	42,13	2	233
IMC DE 42,19	42,19	2	178
IMC DE 42,2	42,2	5	1 659
IMC DE 42,21	42,21	2	196
IMC DE 42,23	42,23	1	136
IMC DE 42,24	42,24	1	521
IMC DE 42,25	42,25	6	1 446
IMC DE 42,28	42,28	1	107
IMC DE 42,45	42,45	2	965
IMC DE 42,47	42,47	2	460
IMC DE 42,55	42,55	6	952
IMC DE 42,63	42,63	2	1 092
IMC DE 42,7	42,7	5	1 224
IMC DE 42,72	42,72	1	186
IMC DE 42,81	42,81	2	357
IMC DE 42,92	42,92	1	362
IMC DE 43,07	43,07	1	543
IMC DE 43,14	43,14	4	728
IMC DE 43,17	43,17	1	699
IMC DE 43,19	43,19	1	200
IMC DE 43,2	43,2	2	201
IMC DE 43,25	43,25	6	2 010
IMC DE 43,4	43,4	2	331
IMC DE 43,42	43,42	1	122
IMC DE 43,5	43,5	1	494
IMC DE 43,54	43,54	6	926
IMC DE 43,55	43,55	1	2 001
IMC DE 43,59	43,59	4	319
IMC DE 43,89	43,89	1	609
IMC DE 43,93	43,93	4	851
IMC DE 43,95	43,95	6	1 386
IMC DE 44,06	44,06	1	559
IMC DE 44,07	44,07	1	151
IMC DE 44,19	44,19	1	122
IMC DE 44,25	44,25	3	1 617
IMC DE 44,27	44,27	1	181
IMC DE 44,41	44,41	2	636
IMC DE 44,51	44,51	1	163

APPENDICE C

IMC DE 44,56	44,56	1	78
IMC DE 44,57	44,57	2	106
IMC DE 44,59	44,59	1	120
IMC DE 44,8	44,8	1	208
IMC DE 44,86	44,86	2	1 048
IMC DE 44,99	44,99	1	79
IMC DE 45,01	45,01	4	527
IMC DE 45,05	45,05	1	157
IMC DE 45,18	45,18	1	217
IMC DE 45,26	45,26	7	1 584
IMC DE 45,35	45,35	7	864
IMC DE 45,63	45,63	1	67
IMC DE 45,7	45,7	1	72
IMC DE 45,73	45,73	1	84
IMC DE 45,83	45,83	1	785
IMC DE 45,84	45,84	1	408
IMC DE 45,9	45,9	1	197
IMC DE 45,96	45,96	2	247
IMC DE 46,05	46,05	1	82
IMC DE 46,46	46,46	1	86
IMC DE 46,5	46,5	1	95
IMC DE 46,58	46,58	1	518
IMC DE 46,6	46,6	3	1 638
IMC DE 46,89	46,89	3	863
IMC DE 47,17	47,17	4	949
IMC DE 47,33	47,33	1	488
IMC DE 47,65	47,65	1	306
IMC DE 47,71	47,71	1	45
IMC DE 47,88	47,88	1	175
IMC DE 47,96	47,96	2	623
IMC DE 48,06	48,06	3	680
IMC DE 48,29	48,29	2	208
IMC DE 48,31	48,31	1	248
IMC DE 48,44	48,44	2	132
IMC DE 48,51	48,51	1	286
IMC DE 48,76	48,76	2	292
IMC DE 49,14	49,14	1	379
IMC DE 49,22	49,22	1	69
IMC DE 49,32	49,32	2	931
IMC DE 49,7	49,7	1	129
IMC DE 49,78	49,78	1	420
IMC DE 50,38	50,38	2	555
IMC DE 51,06	51,06	2	519
IMC DE 51,85	51,85	1	381
IMC DE 52,12	52,12	1	32
IMC DE 52,67	52,67	1	32
IMC DE 52,73	52,73	4	2 506
IMC DE 53,87	53,87	1	262
IMC DE 53,92	53,92	3	665
IMC DE 54,34	54,34	1	86
IMC DE 54,42	54,42	3	426
NON DÉCLARÉ	999,99	1 138	352 880

Nom de la variable : INCGPER
Concept : Revenu personnel total de toutes sources

Réponse	Code	Échantillon	Population
AUCUN REVENU	1	766	228 971
MOINS DE 20 000 \$	2	6 826	1 680 241
DE 20 000 \$ À 39 999 \$	3	6 176	1 679 371
DE 40 000 \$ À 59 999 \$	4	3 392	1 011 703
DE 60 000 \$ À 79 999 \$	5	1 451	469 300
DE 80 000 \$ ET PLUS	6	928	335 229
SANS OBJET	96	931	292 471
NON DÉCLARÉ	99	3 075	900 856

Nom de la variable : EDUDR04
Concept : Plus haut niveau d'études - ménage, 4 niveaux

Réponse	Code	Échantillon	Population
MOINS QU'UN DIPLÔME D'ÉTUDES SECONDAIRES	1	6 886	1 652 461
DIPLÔME D'ÉTUDES SECONDAIRES	2	2 651	750 366
CERTAINES ÉTUDES POSTSECONDAIRES	3	1 614	516 469
DIPLÔME D'ÉTUDES POSTSECONDAIRES	4	11 720	3 497 537

NON DÉCLARÉ 9 674 181 307

Nom de la variable : DHHGLVG

Concept : Dispositions de vie du répondant sélectionné

Réponse	Code	Échantillon	Population
INDIVIDU SANS LIENS VIVANT SEUL	1	7 004	1 089 998
INDIVIDU SANS LIENS VIVANT AVEC D'AUTRES	2	717	307 679
VIVANT AVEC CONJOINT(E) / PARTENAIRE	3	7 094	1 822 000
PARENT VIVANT AVEC CONJ./ PART., ENFANTS	4	3 792	1 636 232
MONOPARENTAL VIVANT AVEC ENFANTS	5	914	311 287
ENF. VIVANT AVEC 1 PAR., FRÈRES/SOEURS	6	976	285 112
ENF. VIVANT AVEC 2 PAR., FRÈRES/SOEURS	7	2 208	761 170
AUTRE	8	700	331 457
NON DÉCLARÉ	99	140	53 207

Nom de la variable : GEODPMF

Concept : Région sociosanitaire

Réponse	Code	Échantillon	Population
RÉGION DU BAS-SAINT-LAURENT	24901	1 233	174 416
RÉGION DU SAGUENAY - LAC-SAINT-JEAN	24902	1 192	235 039
RÉGION DE LA CAPITALE-NATIONALE	24903	1 893	588 002
RÉGION DE LA MAURICIE-CENTRE-DU-QUÉBEC	24904	1 654	420 113
RÉGION DE L'ESTRIE	24905	1 228	260 484
RÉGION DE MONTRÉAL	24906	3 075	1 623 824
RÉGION DE L'OUTAOUAIS	24907	1 285	300 342
RÉGION DE L'ABITIBI-TÉMISCAMINGUE	24908	1 282	121 551
RÉGION DE LA CÔTE-NORD	24909	1 198	72 311
RÉG. DE LA GASPÉSIE-ÎLES-DE-LA-MADELEINE	24911	1 173	82 195
RÉGION DE LA CHAUDIÈRE-APPALACHES	24912	1 414	343 750
RÉGION DE LAVAL	24913	1 358	328 941
RÉGION DE LANAUDIÈRE	24914	1 421	383 784
RÉGION DES LAURENTIDES	24915	1 528	455 401
RÉGION DE LA MONTÉRÉGIE	24916	2 611	1 207 988

Nom de la variable : SDCGCBG

Concept : Pays de naissance - Canada/autre

Réponse	Code	Échantillon	Population
CANADA	1	21 239	5 553 917
AUTRE	2	1 782	889 180
NON DÉCLARÉ	9	524	155 045

Nom de la variable : GEN_07

Concept : Stress perçu dans la vie (la plupart de vos journées sont ...)

Réponse	Code	Échantillon	Population
PAS DU TOUT STRESSANTES	1	4 043	870 317
PAS TELLEMENT STRESSANTES	2	5 255	1 414 206
UN PEU STRESSANTES	3	8 076	2 347 678
ASSEZ STRESSANTES	4	4 353	1 406 602
EXTRÊMEMENT STRESSANTES	5	763	244 562
SANS OBJET	6	931	292 471
NE SAIT PAS	7	122	21 816
REFUS	8	2	490
NON DÉCLARÉ	9	0	0